

ส่วนที่ 1 บทนำ

📌 หลักการและเหตุผล

ตามที่แผนพัฒนาการจัดการศึกษาโรงเรียนกีฬาจังหวัดชลบุรี พ.ศ. 2561 – 2565 ได้สิ้นสุดลง โรงเรียนกีฬาจังหวัดชลบุรี จึงได้จัดทำแผนพัฒนาการจัดการศึกษาสำหรับใช้เป็นแนวทางการดำเนินงานที่ชัดเจนในห้วงระยะเวลาระหว่าง พ.ศ. 2566 – 2570 ให้สอดคล้องกับนโยบาย ยุทธศาสตร์ และแผนพัฒนาประเทศระดับต่าง ๆ ที่เกี่ยวข้อง เพื่อให้โรงเรียนกีฬาจังหวัดชลบุรีเชื่อมั่นได้ว่าการดำเนินงานของโรงเรียนกีฬาจังหวัดชลบุรี มีความสอดคล้องรองรับกับนโยบายและทิศทางการพัฒนาของมหาวิทยาลัยการกีฬาแห่งชาติ ที่มีวัตถุประสงค์ให้การศึกษ ส่งเสริมวิชาการและวิชาชีพ ทำการสอน วิจัยและพัฒนา บริการทางวิชาการ และวิชาชีพแก่สังคม ทะนุบำรุงศิลปและวัฒนธรรม ที่มุ่งเน้นการสร้างองค์ความรู้ด้านการกีฬา การพลศึกษา การสร้างเสริมสุขภาพ วิทยาศาสตร์การกีฬา การบริหารจัดการกีฬา การประกอบธุรกิจและอุตสาหกรรมกีฬา และสาขาวิชาที่เกี่ยวข้อง รวมทั้งเป็นแหล่งสร้างและพัฒนาคูลากรด้านการกีฬาของประเทศ โรงเรียนกีฬาจังหวัดชลบุรีจึงเป็นส่วนหนึ่งของการดำเนินงานตามภารกิจของมหาวิทยาลัยการกีฬาแห่งชาติให้บรรลุเป้าหมายสอดคล้องต่อทิศทางการพัฒนาประเทศด้านการกีฬา

ในระยะเวลาที่ผ่านมาโรงเรียนกีฬาจังหวัดชลบุรี ดำเนินงานภายใต้แผนพัฒนาการจัดการศึกษาโรงเรียนกีฬาจังหวัดชลบุรี พ.ศ. 2561 – 2565 ภายใต้วิสัยทัศน์ “เป็นสถานศึกษาแห่งภาคตะวันออกที่ส่งเสริมผู้เรียนสู่ความเป็นเลิศด้านกีฬา” โดยมีพันธกิจ คือ 1) จัดการศึกษาขั้นพื้นฐานให้ได้มาตรฐาน 2) จัดการเรียนการสอนเพื่อความ เป็นเลิศ 3) บริหารจัดการสถานศึกษาแบบมีส่วนร่วม 4) อนุรักษ์สืบสานศิลปวัฒนธรรม การละเล่นพื้นบ้านและกีฬาไทย 5) ผลิตและพัฒนานักกีฬาเพื่อความเป็นเลิศ

ดังนั้น โรงเรียนกีฬาจังหวัดชลบุรีจึงจัดทำแผนพัฒนาการจัดการศึกษาโรงเรียนกีฬาจังหวัดชลบุรี พ.ศ. 2566 – 2570 สำหรับใช้เป็นแนวทางในการขับเคลื่อนสู่การปฏิบัติอย่างเป็นรูปธรรม โดยได้ดำเนินการศึกษา วิเคราะห์หลักการตามกฎหมาย นโยบาย ยุทธศาสตร์ และแผนพัฒนาประเทศระดับต่าง ๆ รวมทั้งสถานการณ์ ความเปลี่ยนแปลงที่เป็นผลกระทบอย่างรอบด้าน ได้แก่ รัฐธรรมนูญแห่งราชอาณาจักรไทย พุทธศักราช 2560 ยุทธศาสตร์ชาติ พ.ศ. 2561 – 2580 แผนแม่บทภายใต้ยุทธศาสตร์ชาติ (พ.ศ. 2566 – 2580) (ฉบับแก้ไขเพิ่มเติม) แผนพัฒนาเศรษฐกิจและสังคมแห่งชาติ ฉบับที่สิบสาม พ.ศ. 2566 – 2570 แผนการศึกษาแห่งชาติ พ.ศ. 2560 – 2579 ประกาศกระทรวงศึกษาธิการ เรื่อง ให้ใช้มาตรฐานการศึกษา ระดับ ปฐมวัยระดับการศึกษาขั้นพื้นฐานและระดับการศึกษาขั้นพื้นฐานศูนย์การศึกษาพิเศษ แผนพัฒนาการกีฬา แห่งชาติ ฉบับที่ 7 (พ.ศ. 2566 – 2570) แผนปฏิบัติการราชการ (พ.ศ. 2566 – 2570) กระทรวงการท่องเที่ยวและ กีฬา และ แผนพัฒนามหาวิทยาลัยการกีฬาแห่งชาติ พ.ศ.2566 – 2570

แผนพัฒนาการจัดการศึกษาฉบับนี้ จะใช้เป็นแนวทางดำเนินงานสำหรับบุคลากรของโรงเรียนกีฬาจังหวัด ชลบุรีและเป็นเครื่องมือในการขับเคลื่อนสู่การปฏิบัติอย่างเป็นรูปธรรม อันจะส่งผลให้โรงเรียนกีฬาจังหวัดชลบุรี บรรลุเป้าหมายวิสัยทัศน์ที่ว่า “เป็นสถานศึกษาที่ส่งเสริมผู้เรียนสู่ความเป็นเลิศด้านกีฬา” ปลายทางสู่การ พัฒนาการศึกษาและตอบสนองต่อนโยบายและทิศทางการพัฒนามหาวิทยาลัยการกีฬาแห่งชาติต่อไป

นโยบายและแผนพัฒนาประเทศที่เกี่ยวข้องกับโรงเรียนกีฬาจังหวัดชลบุรี

โรงเรียนกีฬาจังหวัดชลบุรีในฐานะหน่วยงานในสังกัดมหาวิทยาลัยการกีฬาแห่งชาติ ได้ดำเนินการศึกษาวิเคราะห์หลักการตามกฎหมาย นโยบาย ยุทธศาสตร์ และแผนพัฒนาประเทศระดับต่าง ๆ รวมทั้งสถานการณ์ความเปลี่ยนแปลงที่เป็นผลกระทบรอบด้าน เพื่อประกอบการจัดทำแผนพัฒนาการจัดการศึกษา ดังนี้

1. รัฐธรรมนูญแห่งราชอาณาจักรไทย พุทธศักราช 2560
2. ยุทธศาสตร์ชาติ พ.ศ. 2561 – 2580
3. แผนแม่บทภายใต้ยุทธศาสตร์ชาติ (พ.ศ. 2566 – 2580) (ฉบับแก้ไขเพิ่มเติม)
4. แผนพัฒนาเศรษฐกิจและสังคมแห่งชาติ ฉบับที่สิบสาม พ.ศ. 2566 – 2570
5. แผนการศึกษาแห่งชาติ พ.ศ. 2560 – 2579
6. ประกาศกระทรวงศึกษาธิการ เรื่อง ให้ใช้มาตรฐานการศึกษา ระดับปฐมวัยระดับการศึกษาขั้นพื้นฐาน และระดับการศึกษาขั้นพื้นฐานศูนย์การศึกษาพิเศษ
7. แผนพัฒนาการกีฬาแห่งชาติ ฉบับที่ 7 (พ.ศ. 2566 – 2570)
8. แผนปฏิบัติการราชการ (พ.ศ. 2566 – 2570) กระทรวงการท่องเที่ยวและกีฬา
9. แผนพัฒนามหาวิทยาลัยการกีฬาแห่งชาติ พ.ศ. 2566 – 2570

กฎหมาย นโยบาย ยุทธศาสตร์ และแผนพัฒนาประเทศระดับต่าง ๆ ที่เกี่ยวกับโรงเรียนกีฬาจังหวัดชลบุรี มีรายละเอียด ดังต่อไปนี้

1. รัฐธรรมนูญแห่งราชอาณาจักรไทย พุทธศักราช 2560

บทบัญญัติ เรื่องการกีฬาและบทบาทหน้าที่ของการกีฬาตามรัฐธรรมนูญแห่งราชอาณาจักรไทย พุทธศักราช 2560 ระบุไว้ในมาตรา 71 วรรคแรก กล่าวคือ “รัฐพึงเสริมสร้างความเข้มแข็งของครอบครัวอันเป็นองค์ประกอบพื้นฐานที่สำคัญ ของสังคม จัดให้ประชาชนมีที่อยู่อาศัยอย่างเหมาะสม ส่งเสริมและพัฒนากีฬาเพื่อสุขภาพเพื่อประชาชนมีสุขภาพที่แข็งแรงและมีจิตใจเข้มแข็ง รวมตลอดทั้งส่งเสริมและพัฒนากีฬาให้ไปสู่ความเป็นเลิศ และเกิดประโยชน์สูงสุดแก่ประชาชน”

2. ยุทธศาสตร์ชาติ พ.ศ. 2561 – 2580

ยุทธศาสตร์ที่ 3 ยุทธศาสตร์ด้านการพัฒนาและเสริมสร้างศักยภาพทรัพยากรมนุษย์

มีเป้าหมายการพัฒนาที่สำคัญเพื่อพัฒนาคนในทุกมิติและในทุกช่วงวัยให้เป็นคนดี เก่ง และมีคุณภาพโดยคนไทยมีความพร้อมทั้งกาย ใจ สติปัญญา มีพัฒนาการที่รอบด้านและมีสุขภาพที่ดีในทุกช่วงวัย มีจิตสาธารณะรับผิดชอบต่อสังคมและผู้อื่น มัธยัสถ์ อดออม โอบอ้อมอารี มีวินัย รักษาศีลธรรม และเป็นพลเมืองดีของชาติ มีหลักคิดที่ถูกต้อง มีทักษะที่จำเป็นในศตวรรษที่ 21 มีทักษะสื่อสารภาษาอังกฤษและภาษาที่สามและอนุรักษ์ภาษาท้องถิ่น มีนิสัยรักการเรียนรู้และการพัฒนาตนเองอย่างต่อเนื่องตลอดชีวิต สู่การเป็นคนไทยที่มีทักษะสูง เป็นนวัตกรรม นักคิด ผู้ประกอบการ เกษตรกรยุคใหม่ และอื่น ๆ โดยมีสัมมาชีพตามความถนัดของตนเอง

เป้าหมาย

- 2.1 คนไทยเป็นคนดี คนเก่ง มีคุณภาพ พร้อมสำหรับวิถีชีวิตในศตวรรษที่ 21
- 2.2 สังคมไทยมีสภาพแวดล้อมที่เอื้อและสนับสนุนต่อการพัฒนาคนตลอดช่วงชีวิต

ตัวชี้วัด

- 3.1 การพัฒนาคุณภาพชีวิต สุขภาวะ และความเป็นอยู่ที่ดีของคนไทย
- 3.2 ผลสัมฤทธิ์ทางการศึกษาและการเรียนรู้ตลอดชีวิต
- 3.3 การพัฒนาสังคมและครอบครัวไทย

ประเด็นยุทธศาสตร์ชาติด้านการพัฒนาและเสริมสร้างศักยภาพทรัพยากรมนุษย์

ประเด็นที่ 4.7 การเสริมสร้างศักยภาพการกีฬาในการสร้างคุณค่าทางสังคมและพัฒนา

ประเทศ โดยมุ่งส่งเสริมการใช้กิจกรรมนันทนาการและกีฬาเป็นเครื่องมือในการเสริมสร้างสุขภาวะของประชาชนอย่างครบวงจรและมีคุณภาพมาตรฐาน การสร้างนิสัยรักกีฬาและมีน้ำใจเป็นนักกีฬา และการใช้กีฬาและนันทนาการในการพัฒนาจิตใจ สร้างความสามัคคีของคนในชาติ หล่อหลอมการเป็นพลเมืองดี พัฒนาคุณภาพชีวิต รวมทั้งการพัฒนาทักษะด้านกีฬาสู่ความเป็นเลิศและกีฬาเพื่อการอาชีพในระดับนานาชาติในการสร้างชื่อเสียงและเกียรติภูมิของประเทศชาติเพื่อรองรับอุตสาหกรรมกีฬา

4.7.1 การส่งเสริมการออกกำลังกาย และกีฬาขั้นพื้นฐานให้กลายเป็นวิถีชีวิต โดยส่งเสริมให้เด็ก เยาวชน ประชาชนทั่วไป บุคคลกลุ่มพิเศษ และผู้ด้อยโอกาส มีความรู้ความเข้าใจที่ถูกต้อง เกี่ยวกับการออกกำลังกาย การปฐมพยาบาลเบื้องต้น และการเล่นกีฬาบางชนิดที่มีความจำเป็นต่อทักษะในการดำรงชีวิต รวมทั้งการมีอิสระในการประกอบกิจกรรมนันทนาการตามความถนัดหรือความสนใจเฉพาะบุคคล และปฏิบัติอย่างต่อเนื่องจนกลายเป็นวิถีชีวิต เพื่อพัฒนาจิตใจ สร้างความสัมพันธ์อันดี หล่อหลอมจิตวิญญาณและการเป็นพลเมืองดี

4.7.2 การส่งเสริมให้ประชาชนมีส่วนร่วมในกิจกรรมออกกำลังกายกีฬาและนันทนาการ โดยเน้นการจัดกิจกรรมกีฬา สร้างโอกาสและสนับสนุนการมีส่วนร่วมในกิจกรรมกีฬาอย่างต่อเนื่อง การปลูกฝังให้มีคุณธรรมของความเป็นนักกีฬา มีระเบียบ วินัย รู้แพ้ รู้ชนะ รู้อภัย และรู้จักการขอโทษ รวมถึงการพัฒนาบุคลากรและโครงสร้างพื้นฐาน ด้านอุปกรณ์ สถานที่ และสิ่งอำนวยความสะดวกทางกีฬาและนันทนาการที่มีคุณภาพและมาตรฐานสอดคล้องกับความต้องการและเหมาะสมกับ ประชาชนทุกกลุ่ม ทุกเพศ ทุกวัย

4.7.3 การส่งเสริมการกีฬาเพื่อพัฒนาสู่ระดับอาชีพ โดยมุ่งการสร้างและพัฒนา นักกีฬาของชาติ การเฟ้นหานักกีฬาที่มีความสามารถ สร้างพื้นที่และโอกาสในการแข่งขันแสดงศักยภาพ ด้านกีฬานันทนาการ และวิทยาศาสตร์การกีฬา การส่งเสริมการจัดกีฬาระดับนานาชาติ และสร้างแรงบันดาลใจในการต่อยอดความสำเร็จจากความเป็นเลิศสู่การประกอบอาชีพและมีเส้นทางอาชีพที่มั่นคง ควบคู่กับส่งเสริมสนับสนุนงานวิจัยและนวัตกรรมด้านการกีฬา นันทนาการ และวิทยาศาสตร์การกีฬา การจัดการความรู้ และพัฒนาระบบฐานข้อมูล เพื่อนำมาใช้ส่งเสริมและสนับสนุนกีฬาเพื่อความเป็นเลิศ กีฬาเพื่อการอาชีพและนันทนาการเชิงพาณิชย์

4.7.4 การพัฒนาบุคลากรด้านการกีฬาและนันทนาการเพื่อรองรับการเติบโตของอุตสาหกรรมกีฬา โดยมุ่งสร้างและพัฒนาบุคลากรด้านการกีฬาและนันทนาการทั้งครูหรือผู้สอนกีฬา ผู้ตัดสินกีฬา

นักวิทยาศาสตร์การกีฬา ผู้บริหารการกีฬา อาสาสมัครกีฬา ตลอดจนผู้ที่เกี่ยวข้องต่าง ๆ อย่างเป็นระบบและมีมาตรฐานสามารถถ่ายทอดความรู้ให้เด็ก เยาวชน ประชาชนทั่วไป บุคคลกลุ่มพิเศษ และผู้ด้อยโอกาสได้อย่างถูกต้อง และสามารถต่อยอดศักยภาพในการพัฒนาเป็นบุคลากรทางการกีฬาและนันทนาการที่มีมาตรฐานของประเทศ รวมทั้งสนับสนุนและเสริมศักยภาพรองรับการเติบโตของอุตสาหกรรมกีฬาและนันทนาการและการพัฒนาให้เป็นศูนย์กลางการลงทุนและฐานการผลิตด้านอุตสาหกรรมกีฬาของภูมิภาคเอเชียควบคู่กับการพัฒนาการท่องเที่ยวเชิงกีฬาและนันทนาการ การสนับสนุนและส่งเสริมผลิตบุคลากรและการพัฒนานวัตกรรมที่สนับสนุนอุตสาหกรรมกีฬาและนันทนาการ ตลอดจนมีมาตรการส่งเสริมและสนับสนุนผู้ประกอบการกีฬาและนันทนาการ และธุรกิจที่เกี่ยวข้อง

3. แผนแม่บทภายใต้ยุทธศาสตร์ชาติ (พ.ศ. 2566 – 2580) (ฉบับแก้ไขเพิ่มเติม)

ประเด็น (14) ศักยภาพการกีฬา

มีเป้าหมายให้คนไทยมีสุขภาพดีขึ้น มีน้ำใจนักกีฬา และมีวินัย เคารพกฎกติกามากขึ้นด้วยกีฬา โดยมุ่งส่งเสริมการใช้กิจกรรมกีฬาและนันทนาการบนฐานของวิทยาศาสตร์การกีฬา เป็นเครื่องมือในการเสริมสร้างสุขภาพของประชาชนอย่างครบวงจรและมีคุณภาพมาตรฐาน การสร้างนิสัยรักกีฬาและมีน้ำใจเป็นนักกีฬา และการใช้กีฬาและนันทนาการในการพัฒนาจิตใจ สร้างความสามัคคีของคนในชาติ หล่อหลอมการเป็นพลเมืองดีพัฒนาคุณภาพชีวิต รวมทั้งการพัฒนาทักษะด้านกีฬาสู่ความเป็นเลิศและกีฬาเพื่อการอาชีพในระดับนานาชาติในการสร้างชื่อเสียงและเกียรติภูมิของประเทศชาติ โดยมีเป้าหมายและตัวชี้วัดของเป้าหมายระดับประเด็น (14) ศักยภาพการกีฬา ดังนี้

เป้าหมาย : คนไทยมีสุขภาพดีขึ้น มีน้ำใจนักกีฬา และมีวินัย เคารพกฎกติกามากขึ้นด้วยกีฬา

ตัวชี้วัด : ดัชนีศักยภาพการกีฬา (เฉลี่ยร้อยละ)

ค่าเป้าหมาย : เพิ่มขึ้น ไม่น้อยกว่า ร้อยละ 10

แผนแม่บทภายใต้ยุทธศาสตร์ชาติ (พ.ศ. 2566 – 2580) (ฉบับแก้ไขเพิ่มเติม) ประเด็น (14) ศักยภาพ การกีฬา ประกอบด้วย 3 แผนย่อย โดยมีรายละเอียด ดังนี้

แผนแม่บทย่อยที่ 1 การส่งเสริมการออกกำลังกาย และกีฬาขั้นพื้นฐานให้กลายเป็นวิถีชีวิต และการส่งเสริมให้ประชาชนมีส่วนร่วมในกิจกรรมออกกำลังกาย กีฬาและนันทนาการ

มีเป้าหมายเพื่อให้คนไทยออกกำลังกาย เล่นกีฬา และนันทนาการอย่างสม่ำเสมอเพิ่มขึ้น ผ่านการส่งเสริมการออกกำลังกายและกีฬาขั้นพื้นฐานให้กลายเป็นวิถีชีวิต โดยส่งเสริมให้เด็ก เยาวชน ประชาชนทั่วไป บุคคลกลุ่มพิเศษ และผู้ด้อยโอกาส มีความรู้ความเข้าใจที่ถูกต้องเกี่ยวกับการออกกำลังกาย การปฐมพยาบาลเบื้องต้น และการเล่นกีฬาบางชนิดที่มีความจำเป็นต่อทักษะในการดำรงชีวิต รวมทั้งการมีอิสระในการประกอบกิจกรรมนันทนาการตามความถนัดหรือความสนใจเฉพาะบุคคล และปฏิบัติอย่างต่อเนื่องจนกลายเป็นวิถีชีวิต เพื่อพัฒนาจิตใจ สร้างความสัมพันธ์อันดี หล่อหลอมจิตวิญญาณและการเป็นพลเมืองดี ตลอดจนส่งเสริมให้ประชาชนมีส่วนร่วมในกิจกรรมออกกำลังกาย กีฬาและนันทนาการ โดยเน้นการส่งเสริมความรู้และความตระหนักถึงการออกกำลังกาย และกีฬาขั้นพื้นฐาน การจัดกิจกรรมกีฬา การจัดหาและพัฒนาสถานที่และอุปกรณ์กีฬา ที่เพียงพอและเหมาะสมเพื่อการออกกำลังกาย สร้างโอกาสและสนับสนุนการมีส่วนร่วมในกิจกรรมกีฬาอย่าง

ต่อเนื่อง การปลูกฝังให้มีคุณธรรมของความเป็นนักกีฬา มีระเบียบ วินัย รู้แพ้ รู้ชนะ รู้อภัย และรู้จักการขอโทษ รวมถึงการพัฒนาบุคลากรและโครงสร้างพื้นฐาน ด้านอุปกรณ์ สถานที่ และสิ่งอำนวยความสะดวกทางกีฬาและนันทนาการที่มีคุณภาพและมาตรฐานสอดคล้องกับความต้องการและเหมาะสมกับประชาชนทุกกลุ่ม ทุกเพศ ทุกวัย

เป้าหมาย : คนไทยออกกำลังกายเล่นกีฬาและนันทนาการอย่างสม่ำเสมอเพิ่มขึ้น

ตัวชี้วัด : สัดส่วนของประชากรที่ออกกำลังกายอย่างสม่ำเสมอต่อประชากรทั้งหมด

(เฉลี่ยร้อยละ)

ค่าเป้าหมาย : ไม่น้อยกว่า ร้อยละ 50

แผนแม่บทย่อยที่ 2 การส่งเสริมการกีฬาเพื่อพัฒนาสู่ระดับอาชีพ

มีเป้าหมายเพื่อให้คนไทยประสบความสำเร็จในการแข่งขันระดับนานาชาติ ผ่านการส่งเสริมการกีฬาเพื่อพัฒนาสู่ระดับอาชีพ โดยมุ่งการสร้างและพัฒนา นักกีฬาของชาติ การเฟ้นหานักกีฬาที่มีความสามารถ สร้างพื้นที่และโอกาสในการแข่งขันแสดงศักยภาพด้านกีฬา นันทนาการ และวิทยาศาสตร์การกีฬา การส่งเสริมการจัดกีฬาระดับนานาชาติ และสร้างแรงบันดาลใจในการต่อยอดความสำเร็จจากความเป็นเลิศสู่การประกอบอาชีพและมีเส้นทางอาชีพที่มั่นคง ควบคู่กับส่งเสริมสนับสนุน ศึกษาเชิงลึกด้านการกีฬา นันทนาการ และวิทยาศาสตร์การกีฬา การจัดการความรู้และพัฒนาระบบฐานข้อมูล เพื่อนำมาใช้ส่งเสริมและสนับสนุนกีฬา เพื่อความเป็นเลิศ กีฬาเพื่อการอาชีพ และนันทนาการเชิงพาณิชย์ซึ่งปัจจัยสำคัญคือ ความรู้ในการพัฒนานักกีฬา ระดับนานาชาติเพื่อความเป็นเลิศและกีฬาอาชีพ เส้นทางพัฒนานักกีฬาแต่ละชนิด / แต่ละกลุ่ม ปัจจัยสนับสนุนสิ่งอำนวยความสะดวกทั้งด้านโครงสร้างพื้นฐาน อุปกรณ์การกีฬาที่มีมาตรฐานรองรับกีฬานานาชาติ การส่งเสริมการพัฒนาแพลตฟอร์มการพัฒนาระบบกลไกรองรับการสร้างนักกีฬาเป็นเลิศและนักกีฬาอาชีพ รวมทั้งการยกระดับมาตรฐานการจัดการแข่งขันกีฬาเพื่อความเป็นเลิศ ทั้งในระดับชาติและนานาชาติ

เป้าหมาย : นักกีฬาไทยประสบความสำเร็จในการแข่งขันระดับนานาชาติ

ตัวชี้วัด : ความสำเร็จของนักกีฬาในการเข้าร่วมการแข่งขันกีฬาระดับนานาชาติ

(เฉลี่ยร้อยละ)

ค่าเป้าหมาย : เพิ่มขึ้น ไม่น้อยกว่า ร้อยละ 7

แผนแม่บทย่อยที่ 3 การพัฒนาบุคลากรด้านการกีฬาและนันทนาการ

มีเป้าหมายเพื่อให้บุคลากรด้านการกีฬาและนันทนาการมีคุณภาพและมาตรฐานเพิ่มขึ้น ผ่านการพัฒนาบุคลากรด้านการกีฬาและนันทนาการ โดยมุ่งสร้างและพัฒนาบุคลากรด้านการกีฬาและนันทนาการทั้งครู หรือผู้ฝึกสอนกีฬา ผู้ตัดสินกีฬา นักวิทยาศาสตร์การกีฬา ผู้บริหารการกีฬา อาสาสมัครกีฬา ตลอดจนผู้ที่เกี่ยวข้องต่าง ๆ อย่างเป็นระบบและมีมาตรฐาน สามารถถ่ายทอดความรู้ให้เด็ก เยาวชน ประชาชนทั่วไป บุคคลกลุ่มพิเศษ และผู้ด้อยโอกาสได้อย่างถูกต้อง และสามารถต่อยอดศักยภาพในการพัฒนาเป็นบุคลากรทางการกีฬาและนันทนาการที่มีมาตรฐานของประเทศ รวมทั้งการสนับสนุน และส่งเสริมการผลิตบุคลากรและการพัฒนานวัตกรรมที่สนับสนุนการพัฒนา กีฬาและนันทนาการ

เป้าหมาย : บุคลากรด้านการกีฬาและนันทนาการมีคุณภาพและมาตรฐานเพิ่มขึ้น

ตัวชี้วัด : มีบุคลากรด้านการกีฬา นันทนาการ และวิทยาศาสตร์การกีฬาทั่วประเทศที่ได้รับการรับรองมาตรฐานเพิ่มขึ้น (ร้อยละต่อปี)

ค่าเป้าหมาย : เพิ่มขึ้น ไม่น้อยกว่าร้อยละ 5

4. แผนพัฒนาเศรษฐกิจและสังคมแห่งชาติ ฉบับที่สิบสาม พ.ศ. 2566 – 2570

หมวดหมู่ที่ 12 ไทยมีกำลังคนสมรรถนะสูง มุ่งเรียนรู้อย่างต่อเนื่อง ตอบโจทย์การพัฒนาแห่งอนาคต

เป้าหมายการพัฒนา

เป้าหมายที่ 1 คนไทยได้รับการพัฒนาอย่างเต็มศักยภาพในทุกช่วงวัย มีสมรรถนะที่จำเป็นสำหรับโลกยุคใหม่ มีคุณลักษณะตามบรรทัดฐานที่ดีของสังคม มีคุณธรรม จริยธรรม และมีภูมิคุ้มกันต่อการเปลี่ยนแปลงอย่างพลิกโฉมฉับพลันของโลก สามารถดำรงชีวิตร่วมกันในสังคมได้อย่างสงบสุข

ตัวชี้วัดที่ 1.3 ทุนชีวิตเด็กและเยาวชนไทยเพิ่มขึ้นร้อยละ 3 เมื่อสิ้นสุดแผน

เป้าหมายที่ 2 กำลังคนมีสมรรถนะสูง สอดคล้องกับความต้องการของภาคการผลิตเป้าหมาย และสามารถ สร้างงานอนาคต

เป้าหมายที่ 3 ประชาชนทุกกลุ่มเข้าถึงการเรียนรู้ตลอดชีวิต

5. แผนการศึกษาแห่งชาติ พ.ศ. 2560 – 2579

ยุทธศาสตร์ที่ 1 การจัดการศึกษาเพื่อความมั่นคงของสังคมและประเทศชาติ

เป้าหมาย

1. คนทุกช่วงวัยมีความรักในสถาบันหลักของชาติ และยึดมั่นการปกครองระบอบประชาธิปไตย อันมีพระมหากษัตริย์ทรงเป็นประมุข

2. คนทุกช่วงวัยในเขตพัฒนาพิเศษเฉพาะกิจจังหวัดชายแดนภาคใต้และพื้นที่พิเศษได้รับการศึกษาและเรียนรู้อย่างมีคุณภาพ

3. คนทุกช่วงวัยได้รับการศึกษา การดูแลและป้องกันจากภัยคุกคามในชีวิตรูปแบบใหม่

ยุทธศาสตร์ที่ 2 การผลิตและพัฒนากำลังคน การวิจัย และนวัตกรรม เพื่อสร้างขีดความสามารถในการแข่งขันของประเทศ

เป้าหมาย

1. กำลังคนมีทักษะที่สำคัญจำเป็นและมีสมรรถนะตรงตามความต้องการของตลาดงานและการพัฒนาเศรษฐกิจและสังคมของประเทศ

2. สถาบันการศึกษาและหน่วยงานที่จัดการศึกษาผลิตบัณฑิตที่มีความเชี่ยวชาญและเป็นเลิศเฉพาะด้าน

3. การวิจัยและพัฒนาเพื่อสร้างองค์ความรู้และนวัตกรรมที่สร้างผลผลิตและมูลค่าเพิ่มทางเศรษฐกิจ

ยุทธศาสตร์ที่ 3 การพัฒนาศักยภาพคนทุกช่วงวัย และการสร้างสังคมแห่งการเรียนรู้

เป้าหมาย

1. ผู้เรียนมีทักษะและคุณลักษณะพื้นฐานของพลเมืองไทย และทักษะและคุณลักษณะที่จำเป็นในศตวรรษที่ 21

3. สถานศึกษาทุกระดับการศึกษาสามารถจัดกิจกรรม/กระบวนการเรียนรู้ตามหลักสูตรได้อย่างมีประสิทธิภาพและมาตรฐาน

5. ระบบและกลไกการวัด การติดตามและประเมินผลมีประสิทธิภาพ

7. ครู อาจารย์ และบุคลากรทางการศึกษาได้รับการพัฒนาสมรรถนะตามมาตรฐาน

ยุทธศาสตร์ที่ 4 การสร้างโอกาส ความเสมอภาค และความเท่าเทียมทางการศึกษา

เป้าหมาย

3. ระบบข้อมูลรายบุคคลและสารสนเทศทางการศึกษาที่ครอบคลุม ถูกต้องเป็นปัจจุบัน เพื่อการวางแผน การบริหารจัดการศึกษา การติดตาม ประเมิน และรายงานผล

ยุทธศาสตร์ที่ 6 การพัฒนาประสิทธิภาพของระบบบริหารจัดการศึกษา

เป้าหมาย

2. ระบบการบริหารจัดการศึกษามีประสิทธิภาพและประสิทธิผล ส่งผลต่อคุณภาพและมาตรฐานการศึกษา

5. ระบบบริหารงานบุคคลของครู อาจารย์ และบุคลากรทางการศึกษามีความเป็นธรรม สร้างขวัญกำลังใจ และส่งเสริมให้ปฏิบัติงานได้อย่างเต็มตามศักยภาพ

6. ประกาศกระทรวงศึกษาธิการ เรื่อง ให้ใช้มาตรฐานการศึกษา ระดับปฐมวัย ระดับการศึกษาขั้นพื้นฐาน และระดับการศึกษาขั้นพื้นฐานศูนย์การศึกษาพิเศษ ลงวันที่ 6 สิงหาคม พ.ศ. 2561

มาตรฐานที่ 1 คุณภาพของผู้เรียน

1.1 ผลสัมฤทธิ์ทางวิชาการของผู้เรียน

- 1) มีความสามารถในการอ่าน การเขียน การสื่อสาร และการคิดคำนวณ
- 2) มีความสามารถในการคิดวิเคราะห์ คิดอย่างมีวิจารณญาณ อภิปราย แลกเปลี่ยนความคิดเห็น และแก้ปัญหา
- 3) มีความสามารถในการสร้างนวัตกรรม
- 4) มีความสามารถในการใช้เทคโนโลยีสารสนเทศและการสื่อสาร
- 5) มีผลสัมฤทธิ์ทางการเรียนตามหลักสูตรสถานศึกษา
- 6) มีความรู้ ทักษะพื้นฐาน และเจตคติที่ดีต่องานอาชีพ

1.2 คุณลักษณะที่พึงประสงค์ของผู้เรียน

- 1) การมีคุณลักษณะและค่านิยมที่ดีตามที่สถานศึกษากำหนด
- 2) ความภูมิใจในท้องถิ่นและความเป็นไทย
- 3) การยอมรับที่จะอยู่ร่วมกันบนความแตกต่างและหลากหลาย
- 4) สุขภาวะทางร่างกาย และจิตสังคม

มาตรฐานที่ 2 กระบวนการบริหารและการจัดการ

2.1 มีเป้าหมายวิสัยทัศน์และพันธกิจที่สถานศึกษากำหนดชัดเจน

- 2.2 มีระบบบริหารจัดการคุณภาพของสถานศึกษา
- 2.3 ดำเนินงานพัฒนาวิชาการที่เน้นคุณภาพผู้เรียนรอบด้านตามหลักสูตรสถานศึกษา และทุกกลุ่มเป้าหมาย
- 2.4 พัฒนาครูและบุคลากรให้มีความเชี่ยวชาญทางวิชาชีพ
- 2.5 จัดสภาพแวดล้อมทางกายภาพและสังคมที่เอื้อต่อการจัดการเรียนรู้อย่างมีคุณภาพ
- 2.6 จัดระบบเทคโนโลยีสารสนเทศเพื่อสนับสนุนการบริหารจัดการและการจัดการเรียนรู้

มาตรฐานที่ 3 กระบวนการจัดการเรียนการสอนที่เน้นผู้เรียนเป็นสำคัญ

- 3.1 จัดการเรียนรู้ผ่านกระบวนการคิดและปฏิบัติจริง และสามารถนำไปประยุกต์ใช้ในชีวิตได้
- 3.2 ใช้สื่อ เทคโนโลยีสารสนเทศและแหล่งเรียนรู้ที่เอื้อต่อการเรียนรู้
- 3.3 มีการบริหารจัดการชั้นเรียนเชิงบวก
- 3.4 ตรวจสอบและประเมินผู้เรียนอย่างเป็นระบบและนำผลมาพัฒนาผู้เรียน
- 3.5 มีการแลกเปลี่ยนเรียนรู้และให้ข้อมูลสะท้อนกลับเพื่อพัฒนาและปรับปรุงการจัดการเรียนรู้

7. แผนพัฒนาการศึกษาแห่งชาติ ฉบับที่ 7 (พ.ศ. 2566 – 2570)

เป้าประสงค์

- 1) ประชาชนทุกกลุ่ม (เด็ก เยาวชน และประชาชน) มีการออกกำลังกายและเล่นกีฬาอย่างสม่ำเสมอ
- 2) นักกีฬาผู้แทนของประเทศไทยประสบความสำเร็จในการแข่งขันกีฬาระดับนานาชาติ
- 3) บุคลากรด้านการศึกษาทั่วประเทศได้รับการรับรองมาตรฐานเพิ่มขึ้น
- 4) อุตสาหกรรมกีฬามีการเติบโตอย่างต่อเนื่องและสามารถสร้างมูลค่าเพิ่มทางเศรษฐกิจของ ประเทศ

ตัวชี้วัดหลัก

- 1) ประชากรทุกภาคส่วนออกกำลังกายและเล่นกีฬาอย่างสม่ำเสมอ ไม่น้อยกว่าร้อยละ 50 ภายใน 2570 ปี
- 3) บุคลากรด้านการศึกษาได้รับการรับรองมาตรฐาน เพิ่มขึ้นร้อยละ 5 ต่อปี

ประเด็นการพัฒนาที่ 1 : การส่งเสริมและพัฒนาการออกกำลังกายและกีฬาขั้นพื้นฐาน

ตัวชี้วัด

- 1.1 เด็กและเยาวชนทั่วประเทศ ไม่น้อยกว่าร้อยละ 80 ผ่านเกณฑ์มาตรฐานสมรรถภาพทางกาย

ประเด็นการพัฒนาที่ 2 : การส่งเสริมและพัฒนาการออกกำลังกายและกีฬาเพื่อมวลชนให้เป็นวิถีชีวิต

ตัวชี้วัด

- 1.1 สัดส่วนของประชาชนทุกกลุ่มที่มีค่าดัชนีมวลกาย (BMI)อยู่ในระดับมาตรฐาน ดีขึ้นร้อยละ 5 ต่อปี

ประเด็นการพัฒนาที่ 3 : การส่งเสริมและพัฒนาการกีฬาเพื่อความเป็นเลิศและกีฬาเพื่อการ อาชีพ

ตัวชี้วัด

- 1.1 มีจำนวนนักกีฬานำใหม่เพิ่มขึ้นในระดับชาติและ /หรือระดับนานาชาติ ไม่น้อยกว่าร้อยละ 5 ต่อปี

1.9 มีหลักสูตรเฉพาะทางสำหรับผู้ที่ต้องการหรือมีศักยภาพที่จะพัฒนาเป็นนักกีฬาในการศึกษาทุกระดับ ตั้งแต่ระดับประถมศึกษาจนถึงอุดมศึกษา ภายในปี 2566

ประเด็นการพัฒนาที่ 4 : การส่งเสริมและพัฒนาบุคลากรการกีฬา

ตัวชี้วัด

1.1 ครูผู้สอนพลศึกษาในโรงเรียนทั่วประเทศได้รับการพัฒนาศักยภาพในการจัดกิจกรรมการออกกำลังกาย และการเล่นกีฬา ผ่านการทดสอบตามเกณฑ์ที่กำหนด ไม่น้อยกว่าร้อยละ 80 ภายในปี 2570

1.3 จำนวนหลักสูตรมาตรฐานเพื่อพัฒนาครูผู้สอนพลศึกษา ไม่น้อยกว่า 2 หลักสูตร ต่อปี

1.5 จำนวนหลักสูตรการอบรมเพื่อการพัฒนาบุคลากรการกีฬาที่ได้มาตรฐานเทียบเท่าระดับสากลไม่น้อยกว่า 10 หลักสูตรต่อปี

1.6 จำนวนบุคลากรการกีฬา (ผู้ฝึกสอนกีฬา ผู้ตัดสินกีฬา ผู้บริหารการกีฬา) ได้รับการรับรองมาตรฐาน เพิ่มขึ้นไม่น้อยกว่าร้อยละ 5 ต่อปี

1.8 มีจำนวนผลงานด้านวิจัยหรือนวัตกรรมด้านการพัฒนาการกีฬาที่นำไปใช้ประโยชน์ในการพัฒนาการกีฬา อย่างน้อย 6 ผลงานต่อปี

ประเด็นการพัฒนาที่ 5 : การส่งเสริมและสนับสนุนการพัฒนาอุตสาหกรรมการกีฬา

ตัวชี้วัด

1.3 มูลค่าทางเศรษฐกิจในการจัดการแข่งขันกีฬาในประเทศ เพิ่มขึ้นไม่น้อยกว่าร้อยละ 5 ต่อปี

1.8 การยื่นจดอนุสิทธิบัตร สิทธิบัตร หรือลิขสิทธิ์ นวัตกรรมทางการกีฬาเชิงพาณิชย์เพิ่มขึ้น ไม่น้อยกว่า 2 ชิ้นงานต่อปี

8. แผนปฏิบัติการราชการ (พ.ศ. 2566 – 2570) กระทรวงการท่องเที่ยวและกีฬา

เป้าประสงค์

4. ส่งเสริมให้ประชาชนชาวไทยมีวิถีชีวิตที่สมบูรณ์ด้วยการออกกำลังกาย เล่นกีฬาและ นันทนาการ

ตัวชี้วัดหลัก

5. จำนวนประชาชนชาวไทยออกกำลังกาย เล่นกีฬาและนันทนาการอย่างสม่ำเสมอเพิ่มขึ้น

8. ร้อยละของบุคลากรด้านกีฬาและนันทนาการมีคุณภาพและมาตรฐานเพิ่มขึ้น

ยุทธศาสตร์ที่ 2 สร้างความเข้มแข็งของเศรษฐกิจฐานราก และพัฒนาคุณภาพชีวิตของคนไทย

ตัวชี้วัด 3. จำนวนประชาชนชาวไทยออกกำลังกาย เล่นกีฬาและนันทนาการอย่างสม่ำเสมอเพิ่มขึ้น

ปีงบประมาณ	2566	2567	2568	2569	2570
ค่าเป้าหมาย	ร้อยละ 42	ร้อยละ 44	ร้อยละ 46	ร้อยละ 48	ร้อยละ 50

ยุทธศาสตร์ที่ 3 พัฒนาขีดความสามารถในการแข่งขันของประเทศ และส่งเสริมความร่วมมือด้านการท่องเที่ยวและกีฬา

ตัวชี้วัด 2. จำนวนโครงการส่งเสริมและพัฒนานวัตกรรมด้านการท่องเที่ยวและกีฬา

ปีงบประมาณ	2566	2567	2568	2569	2570
ค่าเป้าหมาย	5 โครงการ	5 โครงการ	5 โครงการ	5 โครงการ	5 โครงการ

ตัวชี้วัด 5. ร้อยละของบุคลากรด้านกีฬาและนันทนาการมีคุณภาพและมาตรฐานเพิ่มขึ้น

ปีงบประมาณ	2566	2567	2568	2569	2570
ค่าเป้าหมาย	บุคลากรได้รับการรับรองมาตรฐานเพิ่มขึ้น ร้อยละ 5 จากปีก่อนหน้า	บุคลากรได้รับการรับรองมาตรฐานเพิ่มขึ้น ร้อยละ 5 จากปีก่อนหน้า	บุคลากรได้รับการรับรองมาตรฐานเพิ่มขึ้น ร้อยละ 5 จากปีก่อนหน้า	บุคลากรได้รับการรับรองมาตรฐานเพิ่มขึ้น ร้อยละ 5 จากปีก่อนหน้า	บุคลากรได้รับการรับรองมาตรฐานเพิ่มขึ้น ร้อยละ 5 จากปีก่อนหน้า

ยุทธศาสตร์ที่ 4 พัฒนาประสิทธิภาพการบริหารจัดการองค์กร

ตัวชี้วัด 1. ร้อยละของจำนวนกระบวนการปฏิบัติงานที่ได้รับการพัฒนา

ปีงบประมาณ	2566	2567	2568	2569	2570
ค่าเป้าหมาย	ร้อยละ 50	ร้อยละ 50	ร้อยละ 50	ร้อยละ 50	ร้อยละ 50

ตัวชี้วัด 2. ระดับคะแนนการพัฒนาคุณภาพการบริหารจัดการภาครัฐ (Public Management Quality Award : PMQA) ของกระทรวงการท่องเที่ยวและกีฬา

ปีงบประมาณ	2566	2567	2568	2569	2570
ค่าเป้าหมาย	สูงขึ้นกว่าปีงบประมาณ 2565	สูงขึ้นกว่าที่ผ่านมา	สูงขึ้นกว่าที่ผ่านมา	สูงขึ้นกว่าที่ผ่านมา	สูงขึ้นกว่าที่ผ่านมา

ตัวชี้วัด 3. ร้อยละของจำนวนบุคลากรที่ได้รับการพัฒนาสมรรถนะตามแผนการพัฒนาของหน่วยงาน

ปีงบประมาณ	2566	2567	2568	2569	2570
ค่าเป้าหมาย	ร้อยละ 50	ร้อยละ 50	ร้อยละ 50	ร้อยละ 50	ร้อยละ 50

9. แผนพัฒนามหาวิทยาลัยการกีฬาแห่งชาติ พ.ศ. 2566 – 2570

ปรัชญา

“พลศึกษาและกีฬา พัฒนาคน พัฒนาชาติ”

วิสัยทัศน์

“เป็นสถาบันการศึกษาอันดับหนึ่งด้านศาสตร์การกีฬาในภูมิภาคอาเซียน”

พันธกิจ

1. ผลิตและพัฒนาบุคลากรด้านศาสตร์การกีฬา
2. ผลิตและพัฒนางานวิจัยและนวัตกรรมด้านศาสตร์การกีฬา

3. บริการวิชาการด้านพลศึกษาและกีฬา
4. ทะนุบำรุงศิลปและวัฒนธรรมด้านการละเล่นพื้นบ้านและกีฬาไทย
5. ส่งเสริมและพัฒนานักเรียนและนักศึกษาให้มีศักยภาพด้านกีฬาสูงสุดของแต่ละบุคคล

อัตลักษณ์

“ทักษะดี มีน้ำใจนักกีฬา พัฒนาสังคม”

ความหมาย

ทักษะดี หมายถึง มีความสามารถที่โดดเด่นในการเล่นกีฬา

มีน้ำใจนักกีฬา หมายถึง มีคุณธรรม จริยธรรม รู้แพ้ รู้ชนะ รู้อภัย เป็นที่ยอมรับของสังคม

พัฒนาสังคม หมายถึง มีความรับผิดชอบและมีส่วน ร่วมในการพัฒนาสังคม ยึดมั่น

ในการปกครองระบอบประชาธิปไตย อันมีพระมหากษัตริย์ทรงเป็นประมุข

เอกลักษณ์

“สถาบันการศึกษาด้านศาสตร์การกีฬา”

คำอธิบายเอกลักษณ์

สถาบันการศึกษาด้านศาสตร์การกีฬา หมายถึง สถาบันการศึกษาเฉพาะทางด้านการกีฬา

ค่านิยมองค์กร

SPORTS-U

S = Spirit มีน้ำใจนักกีฬา

P = Professional มีความเป็นมืออาชีพ

O = Opportunity มีการให้โอกาส

R = Responsibility มีความรับผิดชอบ

T = Teamwork มีการทำงานเป็นทีม

S = Smart มีบุคลิกภาพดี

U = Universality มีความเป็นสากล

คติพจน์

“กยิราเจ กยิราถนัง ทำอะไรทำจริง”

ประเด็นการพัฒนา

1. การพัฒนาคุณภาพการจัดการศึกษา
2. การพัฒนาด้านการวิจัยและนวัตกรรม
3. การบริการวิชาการแก่สังคม
4. การทะนุบำรุงศิลปและวัฒนธรรม
5. การพัฒนาด้านการกีฬา
6. การพัฒนาคุณภาพการบริหารจัดการ

ประเด็นการพัฒนาที่ 1 การพัฒนาคุณภาพการจัดการศึกษา

เป้าประสงค์ที่ 1 ผู้สำเร็จการศึกษาขั้นพื้นฐานมีคุณภาพตามมาตรฐานการศึกษา

ตัวชี้วัดเป้าประสงค์

1. ร้อยละของผู้สำเร็จการศึกษาขั้นพื้นฐานที่มีผลการเรียนเฉลี่ยตลอดหลักสูตร (GPAX) ไม่น้อยกว่า 3.00 (ร้อยละ 80)
2. ร้อยละของผู้สำเร็จการศึกษาขั้นพื้นฐานที่มีผลการประเมินคุณลักษณะอันพึงประสงค์ระดับดีเยี่ยม (ร้อยละ 80)

แนวทางการพัฒนา

1. ส่งเสริมและพัฒนาผู้เรียนให้มีความรู้และคุณลักษณะอันพึงประสงค์ตามหลักสูตรสถานศึกษา
2. ส่งเสริมและพัฒนากระบวนการบริหารจัดการและการจัดการเรียนการสอนที่มีคุณภาพ

เป้าประสงค์ที่ 2 บัณฑิตมีคุณภาพและมีทักษะทางวิชาชีพ

ตัวชี้วัดเป้าประสงค์

1. ร้อยละของบัณฑิตที่ได้งานทำหรือประกอบอาชีพอิสระภายใน 1 ปี (ร้อยละ 100)
2. ระดับคุณภาพบัณฑิตตามกรอบมาตรฐานคุณวุฒิระดับอุดมศึกษาแห่งชาติ (ระดับคุณภาพมากที่สุด)

แนวทางการพัฒนา

1. พัฒนาหลักสูตรปริญญาตรีทางวิชาการเป็นหลักสูตรปริญญาตรีทางปฏิบัติการ
2. พัฒนาหลักสูตรนานาชาติ
3. พัฒนาห้องปฏิบัติการทางวิชาชีพให้เป็นไปตามข้อกำหนดของหลักสูตร
4. ส่งเสริมและสนับสนุนการสร้างคุณลักษณะและทักษะที่สำคัญในการใช้ชีวิตและทำงานในศตวรรษที่ 21 ให้กับนักศึกษา
5. ส่งเสริมและสนับสนุนให้นักศึกษาระดับบัณฑิตศึกษาได้ตีพิมพ์หรือเผยแพร่ผลงานวิทยานิพนธ์ในระดับชาติและนานาชาติ

ประเด็นการพัฒนาที่ 2 การพัฒนาด้านการวิจัยและนวัตกรรม

เป้าประสงค์ : ผลงานวิจัยและนวัตกรรมด้านศาสตร์การกีฬาที่นำไปใช้ประโยชน์

ตัวชี้วัดเป้าประสงค์

1. ร้อยละของผลงานวิจัยและนวัตกรรมด้านศาสตร์การกีฬาที่นำไปใช้ประโยชน์ (ร้อยละ 100)
2. ร้อยละของผลงานวิจัยและนวัตกรรมด้านศาสตร์การกีฬาที่ได้รับการตีพิมพ์เผยแพร่ในระดับชาติหรือนานาชาติ (ไม่น้อยกว่า ร้อยละ 85)

แนวทางการพัฒนา

1. ส่งเสริมและพัฒนาศักยภาพอาจารย์ประจำให้มียอดความรู้ด้านการวิจัยและนวัตกรรม
2. ส่งเสริมให้อาจารย์ประจำได้รับทุนสนับสนุนจากหน่วยงานภายนอกและสนับสนุนงบประมาณการสร้างงานวิจัยและนวัตกรรม

3. สร้างเครือข่ายความร่วมมือด้านการวิจัยและนวัตกรรม
4. ส่งเสริมและสนับสนุนการนำไปใช้ประโยชน์หรือการตีพิมพ์เผยแพร่ผลงานวิจัยและนวัตกรรมในระดับชาติหรือนานาชาติ

ประเด็นการพัฒนาที่ 3 การบริการวิชาการแก่สังคม

เป้าประสงค์: เด็ก เยาวชน และประชาชนออกกำลังกาย เล่นกีฬา และนันทนาการเพิ่มขึ้น นำไปสู่การมีสุขภาวะที่ดี

ตัวชี้วัดเป้าประสงค์

1. จำนวนชุมชนที่ได้รับการบริการวิชาการ (102 ชุมชน)
2. ร้อยละของเด็ก เยาวชน และประชาชนในชุมชนเป้าหมายออกกำลังกาย เล่นกีฬา และนันทนาการ มีสุขภาวะที่ดี (ไม่น้อยกว่าร้อยละ 95)

แนวทางการพัฒนา

1. สร้างเครือข่ายความร่วมมือกับชุมชนในการให้บริการวิชาการด้านพลศึกษาและกีฬา สำหรับเด็ก เยาวชน และประชาชนเพื่อส่งเสริมการมีสุขภาวะที่ดี
2. ส่งเสริมและสนับสนุนให้เด็ก เยาวชน และประชาชนได้ออกกำลังกาย เล่นกีฬา และนันทนาการ ด้านความเชี่ยวชาญของคณะ
3. ส่งเสริมและสนับสนุนการให้บริการด้านอาคารสถานที่และอุปกรณ์ทางการกีฬาเพื่อเพิ่มโอกาสและพื้นที่ในการออกกำลังกาย เล่นกีฬา และนันทนาการอย่างทั่วถึง

ประเด็นการพัฒนาที่ 4 การทะนุบำรุงศิลปะและวัฒนธรรม

เป้าประสงค์ที่ 1 เด็ก เยาวชน และประชาชนได้เรียนรู้ในกิจกรรมการละเล่นพื้นบ้านและกีฬาไทยบนพื้นฐานทางวัฒนธรรมของท้องถิ่น และมีความภาคภูมิใจในความเป็นไทย

ตัวชี้วัดเป้าประสงค์

1. ระดับความภาคภูมิใจในความเป็นไทยของเด็ก เยาวชน และประชาชนที่เข้าร่วมกิจกรรมทะนุบำรุงศิลปะและวัฒนธรรม (ระดับมากที่สุด)
2. ระดับความภาคภูมิใจในความเป็นไทยของเด็ก เยาวชน และประชาชนที่เข้าร่วมกิจกรรมการละเล่นพื้นบ้านและกีฬาไทย (ระดับมากที่สุด)

แนวทางการพัฒนา

1. ส่งเสริมและสนับสนุนให้เด็ก เยาวชน และประชาชนได้เข้าร่วมกิจกรรมทะนุบำรุงศิลปะและวัฒนธรรม เพื่อให้เกิดความภาคภูมิใจในความเป็นไทย
2. ส่งเสริมและสนับสนุนให้เด็ก เยาวชน และประชาชนได้เรียนรู้กิจกรรมการละเล่นพื้นบ้านและกีฬาไทยบนพื้นฐานทางวัฒนธรรมของท้องถิ่นเพื่อให้เกิดความภาคภูมิใจในความเป็นไทย
3. ส่งเสริมและสนับสนุนให้บุคลากรด้านการกีฬาเข้ารับการอบรมผู้ฝึกสอนกีฬา ผู้ตัดสินกีฬา และนักวิทยาศาสตร์การกีฬา

ประเด็นการพัฒนาที่ 5 การพัฒนาด้านการกีฬา

เป้าประสงค์ 1 นักเรียนและนักศึกษามีการพัฒนาศักยภาพด้านกีฬาสู่ระดับนานาชาติ

ตัวชี้วัดเป้าประสงค์:

1. ร้อยละของนักเรียนที่เข้าร่วมการแข่งขันกีฬาระดับนานาชาติ (ร้อยละ 20)
2. ร้อยละของนักเรียนที่ได้รับรางวัลจากการเข้าร่วมการแข่งขันกีฬาระดับนานาชาติ (ร้อยละ 40)
3. ร้อยละของนักศึกษาที่เข้าร่วมการแข่งขันกีฬาระดับนานาชาติ (ร้อยละ 20)
4. ร้อยละของนักศึกษาที่ได้รับรางวัลจากการเข้าร่วมการแข่งขันกีฬาระดับนานาชาติ (ร้อยละ 40)

แนวทางการพัฒนา

1. ส่งเสริมและสนับสนุนการพัฒนานักเรียนและนักศึกษาให้มีศักยภาพด้านกีฬาสูงสุดของแต่ละบุคคล
2. ส่งเสริมและสนับสนุนนักเรียนและนักศึกษาให้ได้รับการคัดเลือกเป็นตัวแทนทีมชาติไทยในการเข้าร่วมการแข่งขันกีฬาในระดับนานาชาติ

เป้าประสงค์ที่ 2 บุคลากรด้านการกีฬาได้รับการพัฒนาศักยภาพเพิ่มขึ้น

ตัวชี้วัดเป้าประสงค์: ร้อยละของบุคลากรด้านการกีฬาที่ผ่านการอบรมเพิ่มขึ้น (ร้อยละ 5)

แนวทางการพัฒนา

1. สร้างเครือข่ายความร่วมมือกับสมาคมกีฬาหรือองค์กรทางการกีฬาทั้งในประเทศและต่างประเทศ
2. จัดทำหลักสูตรร่วมกับสมาคมกีฬาหรือองค์กรทางการกีฬาทั้งในประเทศและต่างประเทศ
3. ส่งเสริมและสนับสนุนให้บุคลากรด้านการกีฬาเข้ารับการอบรมผู้ฝึกสอนกีฬา ผู้ตัดสินกีฬา และนักวิทยาศาสตร์การกีฬา

ประเด็นการพัฒนาที่ 6 การพัฒนาคุณภาพการบริหารจัดการ

ตัวชี้วัดเป้าประสงค์:

1. คะแนนผลการประเมินคุณภาพการศึกษาภายใน ระดับมหาวิทยาลัย (ไม่น้อยกว่า 3.80 คะแนน)
2. ร้อยละของประเด็นที่ได้รับการรับรอง จากการประเมินคุณภาพการศึกษาภายนอก ระดับอุดมศึกษา (ร้อยละ 60)
3. คะแนนผลการประเมินคุณธรรมและความโปร่งใสในการดำเนินงานของมหาวิทยาลัยการกีฬาแห่งชาติ (ITA) (ระดับ AA)

แนวทางการพัฒนา

1. ส่งเสริมและสนับสนุนให้คณาจารย์มีคุณวุฒิปริญญาเอก
2. ส่งเสริมและสนับสนุนให้ข้าราชการครูและบุคลากรทางการศึกษาให้มีและเลื่อนวิทยฐานะหรือดำรงตำแหน่งทางวิชาการ
3. ส่งเสริมการนำระบบเทคโนโลยีสารสนเทศมาใช้ในการบริหารจัดการ
4. บริหารจัดการงบประมาณอย่างมีประสิทธิภาพ
5. พัฒนาการดำเนินงานตามผลการประเมินคุณภาพการศึกษาจากการจัดการศึกษา
6. ส่งเสริมและสนับสนุนการดำเนินงานตามหลักธรรมาภิบาล

๒ ประวัติโรงเรียนกีฬาจังหวัดชลบุรี

เมื่อวันที่ 9 กรกฎาคม 2542 ฯพณฯ บรรหาร ศิลปอาชา นายกรัฐมนตรีหัวหน้าพรรคชาติไทย พร้อมด้วยสมาชิกสภาผู้แทนราษฎรจังหวัดชลบุรี ทำการสำรวจพื้นที่วิทยาลัยพลศึกษาจังหวัดชลบุรี เพื่อดำเนินการจัดตั้งโรงเรียนกีฬาจังหวัดชลบุรี ในปีการศึกษา 2542

อาศัยอำนาจตามมาตรา 25 แห่งพระราชบัญญัติปรับปรุงกระทรวงทบวงกรม พ.ศ.2531 และมติคณะรัฐมนตรีเมื่อวันที่ 5 มกราคม 2536 ตามหนังสือสำนักเลขาธิการรัฐมนตรี ที่ นร 0202/15568 ลงวันที่ 8 ตุลาคม 2536 ประกาศตั้งโรงเรียนกีฬาจังหวัดชลบุรี เมื่อวันที่ 19 สิงหาคม 2542 ลงนามโดย นายสมศักดิ์ ปริศนานันทกุล รัฐมนตรีว่าการกระทรวงศึกษาธิการ และดำเนินการจัดการเรียนการสอนในปีการศึกษา 2543 เป็นต้นไป

โรงเรียนกีฬาจังหวัดชลบุรีเริ่มดำเนินโครงการระยะแรก นายวิบูลย์ มณีฉาย ผู้อำนวยการศูนย์พลศึกษาและกีฬาจังหวัดชลบุรี อนุญาตให้ใช้อาคารของศูนย์พลศึกษาและกีฬาจังหวัดชลบุรี เป็นอาคารสำนักงานชั่วคราว และได้ปรับปรุงชั้น 3 ของอาคารเพื่อจัดเป็นหอพักให้นักเรียนและชั้น 1 เป็นสำนักงานชั่วคราว พร้อมบริเวณโดยรอบของอาคารศูนย์พลศึกษาและกีฬาจังหวัดชลบุรีโดยได้รับความร่วมมือและสนับสนุนในการประสานงานด้านบุคลากร อาคาร และสถานที่ จากนายวิชัย ศรีตะปัญญะ ผู้อำนวยการวิทยาลัยพลศึกษาจังหวัดชลบุรี โดยนักเรียนเดินทางไปเรียนวิชาสามัญตามหลักสูตรกระทรวงศึกษาธิการในระดับชั้นมัธยมศึกษาตอนต้นในโรงเรียนร่วมโครงการที่โรงเรียนชลบุรี “สุขบท” โดยมี นายภูษงค์ บุญยรัตนสุนทร เป็นผู้อำนวยการ

ต่อมาเมื่อวันที่ 31 สิงหาคม 2542 กรมพลศึกษาได้มีคำสั่งที่ 1453/2542 แต่งตั้งให้ นายธนิศ พันธุมะโอภาส อาจารย์ 2 ระดับ 7 วิทยาลัยพลศึกษาจังหวัดชลบุรี มาปฏิบัติหน้าที่ผู้อำนวยการโครงการจัดตั้งโรงเรียนกีฬาจังหวัดชลบุรี และให้ประสานงานขอความร่วมมือกับวิทยาลัยพลศึกษากรุงเทพ วิทยาลัยพลศึกษาจังหวัดอุดรธานี วิทยาลัยพลศึกษาจังหวัดชลบุรี และโรงเรียนกีฬาจังหวัดนครศรีธรรมราช ด้านบุคลากรในระยะแรก โดยได้รับความร่วมมือและสนับสนุนด้านบุคลากร อาคาร และสถานที่จาก นายวิชัย ศรีตะปัญญะ ผู้อำนวยการวิทยาลัยพลศึกษาจังหวัดชลบุรี

นอกจากนี้ยังได้รับการสนับสนุนจาก ฯพณฯ สนธยา คุณปลื้ม รัฐมนตรีช่วยว่าการกระทรวงคมนาคมในขณะนั้น นายวิทยา คุณปลื้ม สมาชิกสภาผู้แทนราษฎรจังหวัดชลบุรี นายสุจริต ปัจฉิมนันท์ ผู้ว่าราชการจังหวัดชลบุรี นายภิญโญ ตันวิเศษ นายกองค์การบริหารส่วนจังหวัดชลบุรี และนายสมชาย คุณปลื้ม นายกเทศมนตรีเทศบาลตำบลแสนสุข

ต่อมา กรมพลศึกษา ได้แต่งตั้งให้ข้าราชการครูปฏิบัติหน้าที่ผู้อำนวยการโครงการจัดตั้งโรงเรียนกีฬาจังหวัดชลบุรี คือ นายธนิศ พันธุมะโอภาส ตำแหน่ง อาจารย์ 2 ระดับ 7 วิทยาลัยพลศึกษาจังหวัดชลบุรี ปฏิบัติหน้าที่ผู้อำนวยการโครงการจัดตั้งโรงเรียนกีฬาจังหวัดชลบุรี เป็นคนแรก และแต่งตั้งให้

1. นายประกาศิต ทองอินศรี อาจารย์ 2 ระดับ 6 วิทยาลัยพลศึกษากรุงเทพ
2. นายปัญญา สมบัตินิมิต อาจารย์ 2 ระดับ 6 วิทยาลัยพลศึกษากรุงเทพ
3. ว่าที่ร้อยตรีศักดิ์ชัย ธิตะจारी อาจารย์ 2 ระดับ 6 วิทยาลัยพลศึกษาจังหวัดชลบุรี

มาปฏิบัติหน้าที่ผู้ช่วยผู้อำนวยการโครงการจัดตั้งโรงเรียนกีฬาจังหวัดชลบุรีและบุคลากรของวิทยาลัยพลศึกษาจังหวัดชลบุรี ที่ร่วมดำเนินการโครงการจัดตั้งโรงเรียนกีฬาจังหวัดชลบุรี มีดังต่อไปนี้

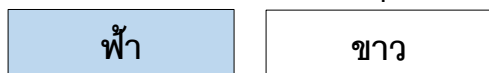
- | | |
|----------------------------|--|
| 1. นายวิชัย ศรีตะปัญญะ | ผู้อำนวยการวิทยาลัยพลศึกษาจังหวัดชลบุรี |
| 2. นายณรงค์ คำหงส์ | ผู้ช่วยผู้อำนวยการวิทยาลัยพลศึกษาจังหวัดชลบุรี |
| 3. นายสมชาย ประเสริฐศรี | ผู้ช่วยผู้อำนวยการวิทยาลัยพลศึกษาจังหวัดชลบุรี |
| 4. นายวุฒิชัย จิตต์ศิริ | ผู้ฝึกสอนกีฬาฟุตบอล |
| 5. นายศุภศิษฐ์ ชัยสาร | ผู้ฝึกสอนกีฬามวยไทย-มวยสากล |
| 6. นางสาวประภาพร ตรีรัตน์ | งานการเงินและบัญชี |
| 7. นางอัมพร อ่อนทะศรี | งานสารบรรณ |
| 8. นายสุปัด ทองอินทร์ | งานทะเบียนและวัดผล |
| 9. นางสุมณฑา ศาสตร์สูงเนิน | งานพัสดุ |
| 10. นางปราณี ประสงค์เงิน | งานพยาบาล |

กรมพลศึกษา มอบหมายให้โรงเรียนกีฬาจังหวัดชลบุรี ดำเนินการรับสมัครนักเรียนเพื่อเข้าเรียนในโรงเรียนกีฬาจังหวัดชลบุรี ตั้งแต่ปีการศึกษา 2543 ถึงปัจจุบัน ในระดับชั้นมัธยมศึกษาตอนต้น และตอนปลาย โดยเปิดการเรียนการสอนและฝึกกีฬาจำนวน 6 ชนิดกีฬา ได้แก่ กรีฑา เซปักตะกร้อ ฟุตบอล มวยไทย มวยสากล และยกน้ำหนัก ปัจจุบันบริหารงานโดย ดร.ธนกร มีหินกอง เริ่มตั้งแต่วันที่ 1 ต.ค. 2562 เป็นต้นมา จัดการเรียนการสอนกีฬาเพื่อความเป็นเลิศจำนวน 8 ชนิดกีฬา คือ กรีฑา, เซปักตะกร้อ ฟุตบอล ยกน้ำหนัก ยูโด ฮอกกี้น้ำแข็ง บาสเกตบอล และป็นหน้าผา สถานที่ตั้ง อยู่บ้านเลขที่ 222 หมู่ 1 ตำบลหนองไม้แดง อำเภอเมือง จังหวัดชลบุรี รหัสไปรษณีย์ 20000 โทรศัพท์ (038) 054293, Fax (038) 054293 Website : www.cbss.ac.th

รายนามผู้บริหารโรงเรียนกีฬาจังหวัดชลบุรี ตั้งแต่เริ่มแรกจนถึงปัจจุบัน

1. นายธนิต พันธุมะโอภาส ดำรงตำแหน่งผู้อำนวยการ เมื่อวันที่ 31 ส.ค. 2542 – 30 ก.ย. 2547
2. นายปรีชา ศรีเขียวพงษ์ ดำรงตำแหน่งผู้อำนวยการ เมื่อวันที่ 1 ต.ค. 2547 – 30 ก.ย. 2556
3. ว่าที่ร้อยตรีศักดิ์ชัย ธิตะจारी ดำรงตำแหน่งผู้อำนวยการ เมื่อวันที่ 4 มิ.ย. 2556 – 30 ก.ย. 2562
4. ดร.ธนกร มีหินกอง ดำรงตำแหน่งผู้อำนวยการ เมื่อวันที่ 1 ต.ค. 2562 – ปัจจุบัน

สีประจำโรงเรียนกีฬาจังหวัดชลบุรี



ตราสัญลักษณ์โรงเรียน



โรงเรียนกีฬาจังหวัดชลบุรี

เป็นตราประกอบด้วย รูปพระพลบดีทรงช้างเอราวัณสามเศียรยืนอยู่เหนือก้อนเมฆ พระหัตถ์ขวาถือวชิราวุธ พระหัตถ์ซ้ายถือพระขรรค์มีรัศมีสีขาว โดยรอบพระเศียร ด้านหลังมีวงกลมสีเหลืองซึ่งประทับบนแถบธงชาติไทยพลี้ว ด้านข้างมีเครื่องหมายห่วง (เขียว ขาว เหลือง) ประดับด้านขวาและซ้าย ด้านล่างพระพลบดีทรงช้างเอราวัณสามเศียร มีตัวเลขสีขาว “2562” บนพื้นที่สีเขียว วางบนพื้นสีน้ำเงินมีขอบนอกเป็นสีน้ำตาล ด้านล่างมีตัวอักษรไทยสีน้ำเงิน “มหาวิทยาลัยการ กีฬาแห่งชาติ” อยู่บนแถบโบว์โค้งสีเหลือง ด้านล่างมีตัวอักษรไทยสีน้ำเงิน “โรงเรียนกีฬาจังหวัดชลบุรี”

๒ ข้อมูลพื้นฐานของโรงเรียนกีฬาจังหวัดชลบุรี

โรงเรียนกีฬาจังหวัดชลบุรีจัดการศึกษาขั้นพื้นฐานสำหรับผู้ที่มีความสามารถพิเศษทางด้านกีฬาให้มีความรู้ทางวิชาการควบคู่ ไปด้วยการพัฒนากีฬาสู่ความเป็นเลิศ จัดการศึกษาในระดับมัธยมศึกษาปีที่ 1 – มัธยมศึกษาปีที่ 6 โดยใช้หลักสูตรแกนกลางการศึกษาขั้นพื้นฐาน พุทธศักราช 2551 สำหรับโรงเรียนกีฬา (ฉบับปรับปรุง พ.ศ. 2560) ปัจจุบันโรงเรียนกีฬาจังหวัดชลบุรี จัดการเรียนการสอนชนิดกีฬาต่าง ๆ เพื่อมุ่งพัฒนากีฬาสู่ความเป็นเลิศ จำนวน 8 ชนิดกีฬา ได้แก่ กรีฑา เซปักตะกร้อ ฟุตบอล ยกน้ำหนัก ยูโด ฮอกกี้ บาสเกตบอล และปิงปอง

- ข้อมูลบุคลากร จำแนกตามวุฒิการศึกษา

ประเภท/ตำแหน่ง	จำนวน (คน)				รวม (คน)
	ปริญญาเอก	ปริญญาโท	ปริญญาตรี	ต่ำกว่าปริญญาตรี	
1. ข้าราชการ					15
1.1 ผู้อำนวยการ	1	-	-	-	1
1.2 รองผู้อำนวยการ	-	2	1	-	3
1.3 ครูวิชาสามัญ	1	3	1	-	5
1.4 ครูวิชากีฬา	1	4	1	-	6
2. พนักงานราชการ	-	1	1	-	2
3. พนักงานจ้างเหมาฯ					50
3.1 ครูวิชาสามัญ	-	1	9	-	10
3.2 ครูวิชากีฬา	-	1	17	-	18
3.3 เจ้าหน้าที่	-	-	8	1	9
3.4 บุคลากรสายสนับสนุน	-	-	-	13	13
รวมทั้งสิ้น	3	12	38	14	67

ที่มา : งานบุคคล ข้อมูล ณ วันที่ 1 พ.ค. 2566

- ข้อมูลข้าราชการ จำแนกตามวิทยฐานะ

ประเภท/ตำแหน่ง	จำนวน (คน)					รวม
	ไม่มีวิทยฐานะ	ชำนาญการ	ชำนาญการพิเศษ	เชี่ยวชาญ	เชี่ยวชาญพิเศษ	
1. ผู้บริหาร						4
1.1 ผู้อำนวยการ	-	-	1	-	-	1
1.2 รองผู้อำนวยการ	-	2	1	-	-	3
2. ข้าราชการครู						11
2.1 ครูวิชาสามัญ	2	2	1	-	-	5
2.2 ครูวิชากีฬา	-	3	3	-	-	6
รวมทั้งสิ้น	2	7	6	-	-	15

ที่มา : งานบุคคล ข้อมูล ณ วันที่ 1 พ.ค. 2566

- ข้อมูลครูจำแนกตามกลุ่มสาระการเรียนรู้

ที่	กลุ่มสาระการเรียนรู้	จำนวน (คน)		รวม (คน)
		ข้าราชการ	พนักงานจ้างเหมาฯ	
1	ภาษาไทย	1	1	2
2	คณิตศาสตร์	-	2	2
3	วิทยาศาสตร์และเทคโนโลยี	1	2	3
4	สังคมศึกษา ศาสนา และวัฒนธรรม	1	2	3
5	สุขศึกษาและพลศึกษา	7	18	25
6	ศิลปะ	1	-	1
7	การงานอาชีพ	-	-	-
8	ภาษาต่างประเทศ	-	2	2
	รวมทั้งสิ้น	11	28	39

ที่มา : งานบุคคล ข้อมูล ณ วันที่ 1 พ.ค. 2566

หมายเหตุ : 1. ไม่นับรวมผู้บริหาร

2. ครูวิชากีฬานับรวมในกลุ่มสาระการเรียนรู้สุขศึกษาและพลศึกษา

- ข้อมูลครูวิชากีฬา จำแนกตามชนิดกีฬาที่เปิดสอน

ที่	ชนิดกีฬา	จำนวน (คน)				รวม (คน)
		ข้าราชการ	พนักงาน จ้างเหมา	ผู้เชี่ยวชาญ		
				ในประเทศ	ต่างประเทศ	
1	กรีฑา	1	2	-	-	3
2	เซปักตะกร้อ	1	5	1	-	7
3	ฟุตบอล	-	-	1	1	2
4	ยกน้ำหนัก	2	4	1	-	7
5	ยูโด	1	2	-	-	3
6	บาสเกตบอล	-	2	-	-	2
7	ฮอกกี้	-	2	-	-	2
8	ปิงปอง	-	1	-	-	1
รวมทั้งสิ้น		5	18	3	1	27

ที่มา : งานบุคคล ข้อมูล ณ วันที่ 1 พ.ค. 2566

หมายเหตุ : ไม่นับรวมผู้บริหาร

- ข้อมูลนักเรียน ประจำปีการศึกษา 2565

ระดับชั้น	จำนวน (คน)		รวม (คน)
	ชาย	หญิง	
มัธยมศึกษาปีที่ 1	19	26	45
มัธยมศึกษาปีที่ 2	23	28	51
มัธยมศึกษาปีที่ 3	24	37	61
รวม	66	91	157
มัธยมศึกษาปีที่ 4	18	32	50
มัธยมศึกษาปีที่ 5	23	29	52
มัธยมศึกษาปีที่ 6	30	33	63
รวม	71	94	165
รวมทั้งสิ้น	137	185	322

ที่มา : งานทะเบียนและวัดผล

- ข้อมูลผลสัมฤทธิ์ทางการเรียนของนักเรียน

- ผลการประเมินความสามารถในการอ่าน คติวิเคราะห์ และเขียน ประจำปีการศึกษา 2565

ระดับชั้น	จำนวนนักเรียน (คน)	ผลการประเมิน			
		ดีเยี่ยม (3)	ดี (2)	ผ่าน (1)	ไม่ผ่าน (0)
มัธยมศึกษาปีที่ 1	45	43	2	0	0
มัธยมศึกษาปีที่ 2	51	45	6	0	0
มัธยมศึกษาปีที่ 3	61	54	7	0	0
รวม	157	142	15	0	0
มัธยมศึกษาปีที่ 4	50	45	5	0	0
มัธยมศึกษาปีที่ 5	52	37	15	0	0
มัธยมศึกษาปีที่ 6	63	58	5	0	0
รวม	165	140	25	0	0
รวมทั้งสิ้น	322	282	40	0	0

ที่มา : งานทะเบียนและวัดผล

- ผลการประเมินคุณลักษณะที่พึงประสงค์ ประจำปีการศึกษา 2565

ระดับชั้น	จำนวน นักเรียน (คน)	ผลการประเมิน							
		ไม่ผ่าน		ผ่าน		ดี		ดีเยี่ยม	
		(คน)	ร้อยละ	(คน)	ร้อยละ	(คน)	ร้อยละ	(คน)	ร้อยละ
มัธยมศึกษาปีที่ 1	45	0	0	0	0	0	0	45	100
มัธยมศึกษาปีที่ 2	51	0	0	0	0	0	0	51	100
มัธยมศึกษาปีที่ 3	61	0	0	0	0	3	4.92	58	95.08
มัธยมศึกษาปีที่ 4	50	0	0	0	0	0	0	50	100
มัธยมศึกษาปีที่ 5	52	0	0	0	0	0	0	52	100
มัธยมศึกษาปีที่ 6	63	0	0	0	0	0	0	63	100
รวม	322	0	0	0	0	3	0.93	319	99.07

ที่มา : งานทะเบียนและวัดผล

- ผลสัมฤทธิ์ทางการเรียนตามหลักสูตรของนักเรียน ประจำปีการศึกษา 2565

ระดับชั้น	ผลการเรียนระดับ 2.50 ขึ้นไปแต่ละกลุ่มสาระการเรียนรู้								
	จำนวนนักเรียน	ภาษาไทย		คณิตศาสตร์		วิทยาศาสตร์		สังคมศึกษา	
		(คน)	ร้อยละ	(คน)	ร้อยละ	(คน)	ร้อยละ	(คน)	ร้อยละ
มัธยมศึกษาปีที่ 1	45	32	70.48	31	69.46	29	64.31	36	80.04
มัธยมศึกษาปีที่ 2	51	34	67.38	33	64.22	34	66.61	39	77.04
มัธยมศึกษาปีที่ 3	61	41	67.43	37	60.20	41	67.26	49	79.95
มัธยมศึกษาปีที่ 4	50	35	69.91	32	63.08	33	64.90	41	82.00
มัธยมศึกษาปีที่ 5	52	36	68.67	28	53.53	30	57.65	40	75.85
มัธยมศึกษาปีที่ 6	63	46	72.78	40	64.11	41	64.84	49	77.27
ผลสัมฤทธิ์ทางการเรียน	322	224	69.44	201	62.43	208	64.26	254	78.78

ระดับชั้น	ระดับผลการเรียนในแต่ละกลุ่มสาระการเรียนรู้ 2.50 ขึ้นไป								
	จำนวนนักเรียน	สุขศึกษาและพลศึกษา		ศิลปะ		การงานอาชีพ		ภาษาต่างประเทศ	
		(คน)	ร้อยละ	(คน)	ร้อยละ	(คน)	ร้อยละ	(คน)	ร้อยละ
มัธยมศึกษาปีที่ 1	45	36	80.04	36	79.80	35	77.02	29	63.55
มัธยมศึกษาปีที่ 2	51	39	77.54	37	73.20	35	69.20	32	63.20
มัธยมศึกษาปีที่ 3	61	49	79.95	45	73.35	45	73.28	38	62.00
มัธยมศึกษาปีที่ 4	50	41	82.00	39	78.24	31	62.39	36	71.33
มัธยมศึกษาปีที่ 5	52	40	75.85	33	63.92	32	61.04	30	58.32
มัธยมศึกษาปีที่ 6	63	49	77.27	45	71.54	37	58.56	43	68.09
ผลสัมฤทธิ์ทางการเรียน	322	254	78.78	235	73.34	215	66.92	208	64.42
ร้อยละผลสัมฤทธิ์ทางการเรียนของโรงเรียนทั้งหมด 8 วิชา	67.92								

ที่มา : งานทะเบียนและวัดผล

- ผลการประเมินคุณลักษณะที่พึงประสงค์ ประจำปีการศึกษา 2565

ระดับชั้น	จำนวนนักเรียน (คน)	ผลการประเมิน							
		ไม่ผ่าน		ผ่าน		ดี		ดีเยี่ยม	
		(คน)	ร้อยละ	(คน)	ร้อยละ	(คน)	ร้อยละ	(คน)	ร้อยละ
มัธยมศึกษาปีที่ 1	45	0	0	0	0	0	0	45	100
มัธยมศึกษาปีที่ 2	51	0	0	0	0	0	0	51	100
มัธยมศึกษาปีที่ 3	61	0	0	0	0	3	4.92	58	95.08
มัธยมศึกษาปีที่ 4	50	0	0	0	0	0	0	50	100
มัธยมศึกษาปีที่ 5	52	0	0	0	0	0	0	52	100
มัธยมศึกษาปีที่ 6	63	0	0	0	0	0	0	63	100
รวม	322	0	0	0	0	3	0.93	319	99.07

ที่มา : งานทะเบียนและวัดผล

- ผลการประเมินทดสอบสมรรถภาพทางกาย ประจำปีการศึกษา 2565

ระดับชั้น	จำนวนนักเรียน (คน)	ผลการประเมิน			
		ไม่ผ่าน	ผ่าน	ดี	ดีเยี่ยม
		(0)	(1)	(2)	(3)
มัธยมศึกษาปีที่ 1	45	-	-	17	28
มัธยมศึกษาปีที่ 2	51	-	-	15	36
มัธยมศึกษาปีที่ 3	61	-	-	18	43
มัธยมศึกษาปีที่ 4	50	-	-	8	42
มัธยมศึกษาปีที่ 5	52	-	-	11	41
มัธยมศึกษาปีที่ 6	63	-	-	23	40
รวม	322	-	-	92	230
ร้อยละ		-	-	29	71

ที่มา : งานวิทยาศาสตร์การกีฬา

ข้อมูลผลสัมฤทธิ์ด้านกีฬาของนักเรียน

- ผลสัมฤทธิ์ด้านกีฬา ประจำปีงบประมาณ พ.ศ. 2565

ลำดับ	ชนิดกีฬา	จำนวนนักเรียน ม.1 - ม.6	จำนวนนักเรียนที่ เข้าร่วมการแข่งขัน ระดับชาติ	จำนวนนักเรียน ที่ได้รับรางวัล จากการเข้าร่วม การแข่งขัน ระดับชาติ	จำนวนนักเรียนที่เข้า ร่วมการแข่งขันระดับ นานาชาติ	จำนวนนักเรียน ที่ได้รับรางวัล จากการเข้าร่วม การแข่งขัน ระดับนานาชาติ	หมายเหตุ
1	กรีฑา	47	47	23	1	1	
2	ตะกร้อ	73	72	72	0	0	
3	บาสเกตบอล	52	38	28	4	1	
4	ฟุตบอล	41	41	39	7	0	
5	ยกน้ำหนัก	32	32	24	0	0	
6	ยูโด	60	60	60	19	5	
7	ฮอกกี	24	24	24	6	6	
รวม		329	314	270	37	13	
คิดเป็นร้อยละ			95.44	85.99	11.25	56.52	

หมายเหตุ 1.จำนวนนักเรียนที่เข้าร่วมการแข่งขันระดับชาติ นับจากนักเรียนที่กำลังศึกษาในระดับมัธยมศึกษา ปีที่ 1 - 6

2.จำนวนนักเรียนที่เข้าร่วมการแข่งขันระดับนานาชาติ นับจากนักเรียนที่กำลังศึกษาในระดับมัธยมศึกษา ปีที่ 3 - 6

- ผลสัมฤทธิ์ด้านกีฬา ตั้งแต่ปีงบประมาณ พ.ศ. 2561 - 2565

ผลสัมฤทธิ์ด้านการกีฬา	ปีงบประมาณ				
	2561	2562	2563	2564	2565
1. นักเรียนที่เข้าร่วมการแข่งขันกีฬา ระดับชาติ (ร้อยละ)	96.99	96.24	79.72	60.39	95.44
2. นักเรียนที่ได้รับรางวัลจากการแข่งขัน กีฬาระดับชาติ (ร้อยละ)	89.30	83.80	52.22	34.47	85.99
3. นักเรียนที่เข้าร่วมการแข่งขันกีฬาระดับ นานาชาติ (ร้อยละ)	24.41	7.53	0	0.28	11.25
4. นักเรียนที่ได้รับรางวัลจากการแข่งขัน กีฬาระดับนานาชาติ (ร้อยละ)	9.03	82.14	0	0	56.52

- ข้อมูลงบประมาณ

ปีงบประมาณ	งบบุคลากร	งบดำเนินงาน	งบลงทุน	งบเงินอุดหนุน	งบรายจ่ายอื่น	รวม
2561	9,000	9,133,600	2,435,000	19,362,300	990,000	31,929,900
2562	9,000	9,133,600	57,232,500	19,681,200	990,000	87,046,300
2563	18,000	9,133,600	11,919,000	19,174,400	990,000	41,145,000
2564	18,000	9,133,600	15,755,000	18,814,400	1,060,400	44,781,400
2565	18,000	8,474,600	10,177,500	15,182,400	1,008,000	34,860,500

ส่วนที่ 2 การวิเคราะห์สภาพแวดล้อมภายในและภายนอก (SWOT Analysis)

การวิเคราะห์สภาพแวดล้อมภายในและภายนอกของโรงเรียนกีฬาจังหวัดชลบุรี ด้านต่างๆ ทำให้สามารถเข้าใจบริบทและศักยภาพของโรงเรียนกีฬาจังหวัดชลบุรี รวมทั้งปัจจัยที่ส่งผลกระทบต่อการทำงานทั้งในปัจจุบันและอนาคต ซึ่งประกอบด้วยปัจจัยแวดล้อมทั้งภายในและภายนอก (Internal and external factors) คือ เป็นองค์ประกอบสำคัญของความสำเร็จ ซึ่งผลจากการวิเคราะห์สภาพแวดล้อมภายในและภายนอก จะถูกนำไปใช้เป็นข้อมูลสำหรับวางแผนพัฒนาการจัดการศึกษา และแนวทางการดำเนินการของโรงเรียนกีฬาจังหวัดชลบุรี

กรอบการวิเคราะห์สภาพแวดล้อม บริบท และศักยภาพของโรงเรียนกีฬาจังหวัดชลบุรีเป็นการวิเคราะห์ปัจจัยแวดล้อมรอบด้านทั้งปัจจัยภายใน และปัจจัยภายนอก ซึ่งได้แก่

1. การวิเคราะห์ปัจจัยภายใน (สามารถกำกับได้ – ปรับเปลี่ยนให้เหมาะสม) ประกอบด้วย

- 1.1 ปัจจัยที่เป็นบวกซึ่งเป็นจุดเด่น จุดแข็ง (Strengths) หรือสิ่งที่ส่งเสริมความสำเร็จ
- 1.2 ปัจจัยที่เป็นลบซึ่งเป็นจุดด้อย ความไม่พร้อม หรือจุดอ่อน (Weakness)

โดยอาศัยเครื่องมือการประเมินของ McKinney เพื่อนำไปวิเคราะห์ SWOT ในแต่ละด้านว่า โรงเรียนกีฬาจังหวัดชลบุรี มีจุดแข็งและจุดอ่อนอย่างไร ในปัจจัยทั้ง 7 ประการ (McKinney 7-S Framework) ประกอบด้วย

1. โครงสร้าง (Structure)
2. กลยุทธ์ (Strategy)
3. ระบบ (System) (บริหารจัดการ,เทคโนโลยีสารสนเทศ)
4. รูปแบบการทำงาน (Style)
5. บุคลากร (Staff)
6. ทักษะในการทำงาน (Skill)
7. ค่านิยมร่วม (Share values)

2. การวิเคราะห์ปัจจัยภายนอก (ไม่สามารถกำกับได้-เตรียมตัวรับมือ) ประกอบด้วย

2.1 ปัจจัยภายนอกที่เป็นบวก หรือการเปลี่ยนแปลงที่เป็นประโยชน์ต่อการพัฒนาก่อให้เกิดสถานการณ์ที่เป็นโอกาส (Opportunities)

2.2 ปัจจัยภายนอกที่เป็นลบ ก่อให้เกิดสถานการณ์ที่เป็นอุปสรรค และภาวะคุกคามต่อการพัฒนา (Threats) โดยอาศัยกรอบแนวคิด PESTLE ซึ่งประกอบด้วย

1. การเมือง (Politics)
2. เศรษฐกิจ (Economic)
3. สังคม (Social)
4. เทคโนโลยี (Technology)
5. กฎหมาย (Legal)
6. สิ่งแวดล้อม (Environment)

เพื่อนำมาเป็นประเด็นในการวิเคราะห์ปัจจัยภายนอกของโรงเรียนกีฬาจังหวัดชลบุรี นอกจากนี้ยังอาจเพิ่มเติมประเด็นในการวิเคราะห์ได้ตามความเหมาะสมขององค์กร ดังนั้นเพื่อพัฒนาของโรงเรียนกีฬาจังหวัดชลบุรี

ให้สามารถตอบสนองต่อการพัฒนาประเทศ ทันต่อสถานการณ์การเปลี่ยนแปลงที่จะเกิดขึ้นในอนาคต จึงมีความจำเป็นต้องศึกษาวิเคราะห์ และพิจารณาถึงปัจจัยที่ส่งผลกระทบและเป็นตัวแปรสำคัญต่อการพัฒนา

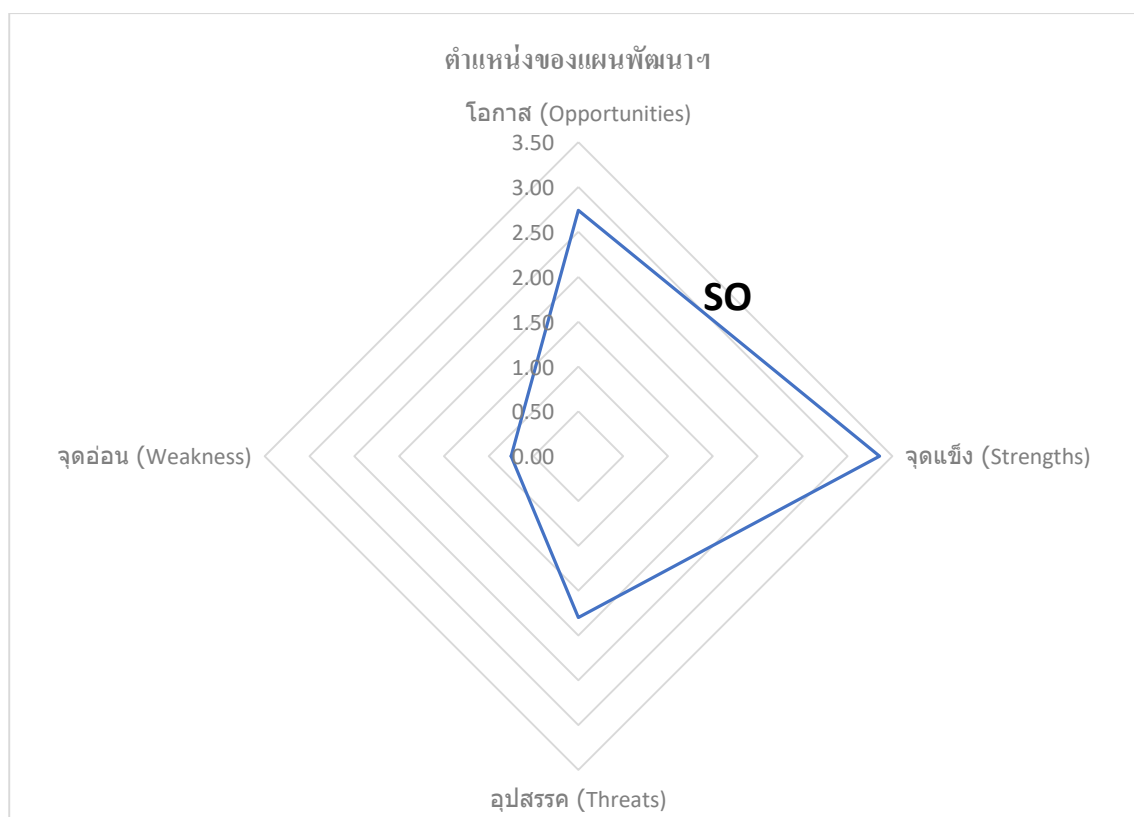
๒ ผลการวิเคราะห์สภาพแวดล้อมภายในและภายนอก (SWOT Analysis) ของโรงเรียนกีฬาจังหวัดชลบุรี

1. ตารางสรุปผลการวิเคราะห์ปัจจัยเชิงกลยุทธ์ภายใน (Internal factor)				
จุดแข็ง (Strength)		น้ำหนัก	คะแนน	น้ำหนัก คะแนน
1	S1 มีโครงสร้างการบริหารงานและขอบเขตงานอย่างชัดเจน	0.06	5	0.30
2	S2 มีความพร้อมในด้านวัสดุอุปกรณ์กีฬา อาคารศูนย์วิทยาศาสตร์การกีฬาและสนามฝึกซ้อมในการรองรับการฝึกซ้อม การแข่งขัน การให้บริการด้านกีฬาแก่ชุมชนและสังคม	0.06	5	0.30
3	S3 มีการทำงานอย่างเป็นระบบโดยยึดถือระเบียบและข้อบังคับในการบริหารงานอย่างเคร่งครัด	0.06	5	0.30
4	S4 มีระบบการคัดเลือกนักเรียนที่มีความสามารถพิเศษด้านกีฬาและส่งผลให้ได้นักเรียนที่มีความสามารถ โดดเด่น	0.06	5	0.30
5	S5 มีระบบเทคโนโลยีสารสนเทศ และการสื่อสารภายในที่มีประสิทธิภาพ	0.04	4	0.16
6	S6 การดำเนินงานตามแผนพัฒนาการจัดการศึกษาอย่างเป็นระบบ	0.05	4	0.20
7	S7 ผู้บริหารมีการบริหารงานแบบมีส่วนร่วมและมีการกระจายอำนาจโดยยึดหลักธรรมาภิบาล	0.05	4	0.20
8	S8 มีครูผู้สอนทั้งสายวิชาสามัญและวิชากีฬาที่มีความรู้ความสามารถและตรงตามคุณวุฒิ	0.07	5	0.35
9	S9 มีครูผู้สอนสายวิชากีฬาที่ปฏิบัติหน้าที่ในระดับนานาชาติ	0.07	5	0.35
10	S10 นักเรียนมีผลสัมฤทธิ์จากการแข่งขันกีฬาในระดับชาติและนานาชาติเป็นที่ประจักษ์ของสังคม	0.07	4	0.28
11	S11 มีหลักสูตรสถานศึกษาและการจัดการเรียนการสอนที่เอื้อต่อการพัฒนากีฬาสู่ความเป็นเลิศ	0.07	5	0.35
12	S12 มีการดำเนินงานตามแผนปฏิบัติการประจำปีที่รองรับการพัฒนาคุณภาพการจัดการศึกษา และการพัฒนากีฬาสู่ความเป็นเลิศ	0.03	3	0.09
13	S13 ได้รับความร่วมมือจากชุมชนเป็นอย่างดีในการจัดกิจกรรมทั้งในด้านการจัดการศึกษา การกีฬา และทะนุบำรุงกิจกรรมทางศาสนา	0.03	3	0.09
14	S14 บุคลากรทุกคนมีความรักความสามัคคีในองค์กรและปฏิบัติงานอย่างเต็มความสามารถ	0.03	3	0.09
รวมจุดแข็ง (Strength)		0.75		3.36
จุดอ่อน (Weakness)				
1	W1 มีงบประมาณในการบริหารจัดการอย่างจำกัด	0.05	3	0.15
2	W2 ครูมีการย้ายหรือเปลี่ยนสถานที่ทำงานบ่อยครั้งเนื่องจากขาดอัตรากำลังขอข้าราชการ	0.05	3	0.15
3	W3 นักเรียนมีความสนใจด้านการศึกษาค่อนข้างน้อย จึงส่งผลกระทบต่อผลการทดสอบทางการศึกษาระดับชาติด้านพื้นฐาน (O-NET) ของนักเรียนต่ำกว่าขีดจำกัดบางกลุ่มสาระการเรียนรู้	0.05	3	0.15
4	W4 ทักษะภาษาอังกฤษของนักเรียนอยู่ในระดับที่ต้องปรับปรุง	0.05	3	0.15

5	W5 การบริหารจัดการรายได้หรือผลประโยชน์จากการให้บริการอาคารสถานที่ที่ยังขาดประสิทธิภาพ	0.05	3	0.15
รวมจุดอ่อน (Weakness)		0.25		0.75
รวมปัจจัยภายใน (Internal factor)		1.00		

2. ตารางสรุปผลวิเคราะห์ปัจจัยเชิงกลยุทธ์ภายนอก (External factor)				
โอกาส (Opportunities)		น้ำหนัก	คะแนน	น้ำหนัก คะแนน
1	O1 รัฐบาลมีนโยบายส่งเสริมนักเรียนที่มีศักยภาพด้านกีฬาได้รับการพัฒนาไปสู่กีฬาอาชีพ	0.08	4	0.32
2	O2 หน่วยงานต้นสังกัดและหน่วยงานภายนอกให้การสนับสนุนนักเรียนในการพัฒนากีฬาสู่ความเป็นเลิศ	0.09	5	0.45
3	O3 หน่วยงานต้นสังกัดให้การสนับสนุนงบประมาณในการจ้างผู้เชี่ยวชาญกีฬามาฝึกซ้อมให้กับนักเรียน	0.09	5	0.45
4	O4 องค์การบริหารส่วนจังหวัดให้การสนับสนุนงบประมาณในการจัดการศึกษา	0.08	4	0.32
5	O5 หน่วยงานต้นสังกัดส่งเสริมการอบรมเพื่อพัฒนาบุคลากร	0.05	4	0.20
6	O6 หน่วยงานต้นสังกัดมีนโยบายการพัฒนาอย่างชัดเจน	0.05	4	0.20
7	O7 คณะกรรมการสถานศึกษาให้การสนับสนุนโรงเรียนเป็นอย่างดี	0.05	4	0.20
8	O8 ความก้าวหน้าทางเทคโนโลยีส่งผลให้โรงเรียนเป็นที่รู้จักมากขึ้นจากการประชาสัมพันธ์	0.05	4	0.20
9	O9 มีพระราชบัญญัตินโยบายการกีฬาแห่งชาติที่บัญญัติให้มีการส่งเสริมและพัฒนากีฬาให้ไปสู่ความเป็นเลิศและเกิดประโยชน์สูงสุดแก่ประชาชน	0.05	4	0.20
10	O10 มีพระราชบัญญัติมหาวิทยาลัยการกีฬาแห่งชาติที่บัญญัติให้มีการผลิตบุคลากรซึ่งมีความเป็นเลิศด้านการศึกษาของประเทศและมีความรู้ความสามารถทางวิชาการและทักษะในวิชาชีพขั้นสูงด้านการศึกษา รู้จักคิดอย่างมีเหตุผล มีคุณธรรม จริยธรรม และความรับผิดชอบต่อสังคม	0.05	4	0.20
รวมโอกาส (Opportunities)		0.64		2.74
อุปสรรค (Threats)				
1	T1 หน่วยงานอื่นที่มีการจัดตั้งโรงเรียนกีฬาทำให้มีคู่แข่งเพิ่มขึ้น และการสมัครเรียนแต่ละปีมีจำนวนผู้สมัคร น้อยลง	0.09	5	0.45
2	T2 สภาวะเศรษฐกิจถดถอยทำให้ได้รับงบประมาณจากรัฐบาลลดน้อยลง	0.09	5	0.45
3	T3 นักเรียนใช้เทคโนโลยีในทางที่ไม่เหมาะสมบางส่วน ส่งผลให้นักเรียนมีพฤติกรรมที่ไม่พึงประสงค์	0.09	5	0.45
4	T4 ผลกระทบจากการแพร่ระบาดของโรคติดเชื้อไวรัสโคโรนา (COVID-19)	0.09	5	0.45
รวมอุปสรรค (Threats)		0.36		1.80
รวมปัจจัยจากภายนอก (External factor)		1.00		

3. ตำแหน่งแผนพัฒนาการศึกษา



โอกาส (Opportunities)	2.74
จุดแข็ง (Strengths)	3.36
อุปสรรค (Threats)	1.80
จุดอ่อน (Weakness)	0.75

เมื่อนำผลการวิเคราะห์ SWOT มากำหนดตำแหน่งแผนพัฒนาการจัดการศึกษาของโรงเรียนกีฬาจังหวัดชลบุรี พบว่ามีตำแหน่งแผนพัฒนาการศึกษาอยู่ในพื้นที่ SO- Strategy เป็นสถานการณ์ที่จับคู่ระหว่างจุดแข็งกับโอกาส โดยโรงเรียนกีฬาจังหวัดชลบุรี จะต้องใช้แผนพัฒนาในเชิงรุกเพื่อดึงเอาจุดแข็งที่มีอยู่มาปรับใช้เสริมสร้าง และฉกฉวยโอกาสต่างๆ ที่เปิดอยู่มาหาประโยชน์อย่างเต็มที่

ที่มา : ผลการประชุมเชิงปฏิบัติการจัดทำแผนพัฒนาการจัดการศึกษาโรงเรียนกีฬาจังหวัดชลบุรี

(พ.ศ.

2566 – 2570)

ส่วนที่ 3

แผนพัฒนาการจัดการศึกษาโรงเรียนกีฬาจังหวัดชลบุรี พ.ศ. 2566 – 2570

แผนพัฒนาการจัดการศึกษาโรงเรียนกีฬาจังหวัดชลบุรี พ.ศ. 2566 – 2570 เป็นแผนแม่บทที่เป็นกรอบแนวทางดำเนินงาน ในระยะ 5 ปี เพื่อให้การดำเนินงานของโรงเรียนกีฬาจังหวัดชลบุรีมีความชัดเจน สอดคล้อง และเป็นไปในทิศทางเดียวกัน จึงกำหนดแผนพัฒนา โดยมีรายละเอียดดังนี้

1. ปรัชญา

“สร้างสรรค์กีฬา พัฒนาคน พัฒนาชาติ”

2. วิสัยทัศน์

“เป็นสถานศึกษาที่ส่งเสริมผู้เรียนสู่ความเป็นเลิศด้านกีฬา”

3. พันธกิจ

1. จัดการศึกษาขั้นพื้นฐานให้ได้มาตรฐาน
2. บริการด้านอาคารสถานที่และอุปกรณ์ทางกีฬาแก่สังคม
3. ทะนุบำรุงศิลปวัฒนธรรม และประเพณีไทย
4. พัฒนานักเรียนให้มีศักยภาพด้านกีฬาสูงสุดของแต่ละบุคคล

4. อัตลักษณ์

“เก่งกีฬา รักชาตินัย มีน้ำใจนักกีฬา”

5. เอกลักษณ์

“สถานศึกษาที่ส่งเสริมความสามารถพิเศษด้านการกีฬา”

6. คติพจน์

กยิรา เจ กยิราเถณี “ทำอะไรทำจริง”

7. ค่านิยมองค์กร

SPORTS-U

S = Spirit มีน้ำใจนักกีฬา

P = Professional มีความเป็นมืออาชีพ

O = Opportunity มีการให้โอกาส

R = Responsibility มีความรับผิดชอบ

T = Teamwork มีการทำงานเป็นทีม

S = Smart มีบุคลิกภาพดี

U = Universality มีความเป็นสากล

8. ประเด็นการพัฒนา

- 1) การพัฒนาคุณภาพการจัดการศึกษาขั้นพื้นฐาน
- 2) การให้บริการด้านอาคารสถานที่และอุปกรณ์ทางกีฬาแก่สังคม
- 3) การทะนุบำรุงศิลปวัฒนธรรม และประเพณีไทย
- 4) การพัฒนานักเรียนให้มีศักยภาพด้านกีฬาสูงสุดของแต่ละบุคคล
- 5) การบริหารจัดการสถานศึกษาแบบมีส่วนร่วมให้เป็นไปตามมาตรฐานการศึกษา

แผนพัฒนาการจัดการศึกษาโรงเรียนกีฬาจังหวัดชลบุรี พ.ศ. 2566 – 2570

ประเด็นการพัฒนาที่ 1 การพัฒนาคุณภาพการจัดการศึกษาขั้นพื้นฐาน							
เป้าประสงค์: ผู้สำเร็จการศึกษาขั้นพื้นฐานมีคุณภาพตามมาตรฐานการศึกษา							
ตัวชี้วัดเป้าประสงค์							
1. ร้อยละของผู้สำเร็จการศึกษาขั้นพื้นฐานที่มีผลการเรียนเฉลี่ยตลอดหลักสูตร (GPAX) ไม่น้อยกว่า 3.00 (ร้อยละ 80)							
2. ร้อยละของผู้สำเร็จการศึกษาขั้นพื้นฐานที่มีผลการประเมินคุณลักษณะอันพึงประสงค์ระดับดีเยี่ยม (ร้อยละ 80)							
แนวทางการพัฒนา							
1. ส่งเสริมและพัฒนาผู้เรียนให้มีความรู้ และทักษะที่จำเป็นตามหลักสูตรสถานศึกษา							
2. ส่งเสริมและพัฒนากระบวนการจัดการเรียนการสอนที่มีคุณภาพ							
ตัวชี้วัด	หน่วย นับ	ค่าเป้าหมาย					หน่วยงาน รับผิดชอบ
		2566	2567	2568	2569	2570	
1. ร้อยละของผู้สำเร็จการศึกษาขั้นพื้นฐานที่มีผลการเรียนเฉลี่ยตลอดหลักสูตร (GPAX) ไม่น้อยกว่า 3.00	ร้อยละ	80	80	80	80	80	งานหลักสูตรและการสอน / ฝ่ายวิชาการ
2. ร้อยละของผู้สำเร็จการศึกษาขั้นพื้นฐานที่มีผลการประเมินคุณลักษณะอันพึงประสงค์ระดับดีเยี่ยม	ร้อยละ	80	80	80	80	80	
3. ร้อยละของผู้สำเร็จการศึกษาขั้นพื้นฐานที่เข้าศึกษาต่อในมหาวิทยาลัยการกีฬาแห่งชาติ	ร้อยละ	60	65	70	75	80	งานแนะแนวและบริการทางการศึกษา / ฝ่ายวิชาการ

ประเด็นการพัฒนาที่ 2 การให้บริการอาคารสถานที่และอุปกรณ์ทางกีฬาแก่สังคม							
เป้าประสงค์ : เด็ก เยาวชน และประชาชนมีส่วนร่วมในกิจกรรมการออกกำลังกาย และการเล่นกีฬา นำไปสู่การมีสุขภาพที่ดี							
ตัวชี้วัดเป้าประสงค์							
1. จำนวนผู้รับบริการด้านอาคารสถานที่และอุปกรณ์ทางกีฬาที่ (382 คน/ปี)							
2. ร้อยละของความพึงพอใจของผู้รับบริการอาคารสถานที่ทางการกีฬาระดับดีมาก (ร้อยละ 80)							
แนวทางการพัฒนา : ส่งเสริมและสนับสนุนการให้บริการอาคารสถานที่ในการออกกำลังกาย การเล่นกีฬา และนันทนาการแก่สังคม							
ตัวชี้วัด	หน่วย นับ	ค่าเป้าหมาย					หน่วยงาน รับผิดชอบ
		2566	2567	2568	2569	2570	
1. จำนวนผู้รับบริการอาคารสถานที่และอุปกรณ์ทางการกีฬา	คน	390	400	400	400	400	งานอาคารสถานที่ / ฝ่ายบริหาร
2. ร้อยละของความพึงพอใจของผู้รับบริการอาคารสถานที่และวัสดุอุปกรณ์ทางการกีฬาระดับดีมาก	ร้อยละ	80	80	80	80	80	

ประเด็นการพัฒนาที่ 3 การทะนุบำรุงศิลปวัฒนธรรม และประเพณีไทย							
เป้าประสงค์ : นักเรียนได้เรียนรู้กิจกรรมทะนุบำรุงศิลปวัฒนธรรม และประเพณีไทยบนพื้นฐานทางวัฒนธรรม และมีความภาคภูมิใจในความเป็นไทย							
ตัวชี้วัดเป้าประสงค์ : ร้อยละของระดับความภาคภูมิใจในความเป็นไทยของนักเรียนที่เข้าร่วมกิจกรรมทะนุบำรุงศิลปวัฒนธรรม และประเพณีไทย ระดับมากที่สุด (ร้อยละ 80)							
แนวทางการพัฒนา : ส่งเสริมและสนับสนุนให้นักเรียนได้เข้าร่วมกิจกรรมทะนุบำรุงศิลปวัฒนธรรม และประเพณีไทยเพื่อให้เกิดความภาคภูมิใจในความเป็นไทย							
ตัวชี้วัด	หน่วย นับ	ค่าเป้าหมาย					หน่วยงาน รับผิดชอบ
		2566	2567	2568	2569	2570	
1. จำนวนกิจกรรมทะนุบำรุงศิลปวัฒนธรรม และประเพณีไทย	กิจกรรม	4	4	4	4	4	ฝ่ายกิจการนักเรียน
2. ร้อยละของระดับความภาคภูมิใจในความเป็นไทยของนักเรียนที่เข้าร่วมกิจกรรมทะนุบำรุงศิลปวัฒนธรรม และประเพณีไทย ระดับมากที่สุด	ร้อยละ	80	80	80	80	80	

ประเด็นการพัฒนาที่ 4 การพัฒนานักเรียนให้มีศักยภาพด้านกีฬาสูงสุดของแต่ละบุคคล							
เป้าประสงค์ 1 : นักเรียนเข้าร่วมการแข่งขันและได้รับรางวัลจากการแข่งขันระดับชาติและนานาชาติ							
ตัวชี้วัดเป้าประสงค์							
1. ร้อยละของนักเรียนที่เข้าร่วมการแข่งขันกีฬาระดับชาติ (ร้อยละ 20) 2. ร้อยละของนักเรียนที่ได้รับรางวัลจากการเข้าร่วมการแข่งขันกีฬาระดับชาติ (ร้อยละ 40) 3. ร้อยละของนักเรียนที่เข้าร่วมการแข่งขันกีฬาระดับนานาชาติ (ร้อยละ 20) 4. ร้อยละของนักเรียนที่ได้รับรางวัลจากการเข้าร่วมการแข่งขันกีฬาระดับนานาชาติ (ร้อยละ 40) 5. จำนวนของบุคลากรด้านการกีฬาที่ผ่านการอบรม (ร้อยละ 80)							
แนวทางการพัฒนา							
1. ส่งเสริมและสนับสนุนการพัฒนานักเรียนให้มีศักยภาพด้านกีฬาสูงสุดของแต่ละบุคคล 2. ส่งเสริมและสนับสนุนนักเรียนให้ได้รับการคัดเลือกเป็นตัวแทนทีมชาติไทยในการเข้าร่วมการแข่งขันกีฬาในระดับนานาชาติ 3. ส่งเสริมบุคลากรด้านการกีฬาได้รับการพัฒนาศักยภาพเพิ่มขึ้น							
ตัวชี้วัด	หน่วย นับ	ค่าเป้าหมาย					หน่วยงาน รับผิดชอบ
		2566	2567	2568	2569	2570	
1. ร้อยละของนักเรียนที่ผ่านเกณฑ์การทดสอบสมรรถภาพทางกายในระดับดีเยี่ยม	ร้อยละ	90	95	95	95	95	ฝ่ายพัฒนาการกีฬา
2. ร้อยละของนักเรียนที่เข้าร่วมการแข่งขันกีฬาระดับชาติ	ร้อยละ	50	50	50	50	50	
3. ร้อยละของนักเรียนที่ได้รับรางวัลจากการเข้าร่วมการแข่งขันกีฬาระดับชาติ	ร้อยละ	60	60	60	60	60	
4. ร้อยละของนักเรียนที่เข้าร่วมการแข่งขัน กีฬาระดับนานาชาติ	ร้อยละ	20	20	20	20	20	
5. ร้อยละของนักเรียนที่ได้รับรางวัลจากการเข้าร่วมการแข่งขันกีฬาระดับนานาชาติ	ร้อยละ	40	40	40	40	40	
6. ร้อยละบุคลากรด้านกีฬาที่ได้รับการอบรมพัฒนาศักยภาพ	ร้อยละ	80	81	82	83	84	

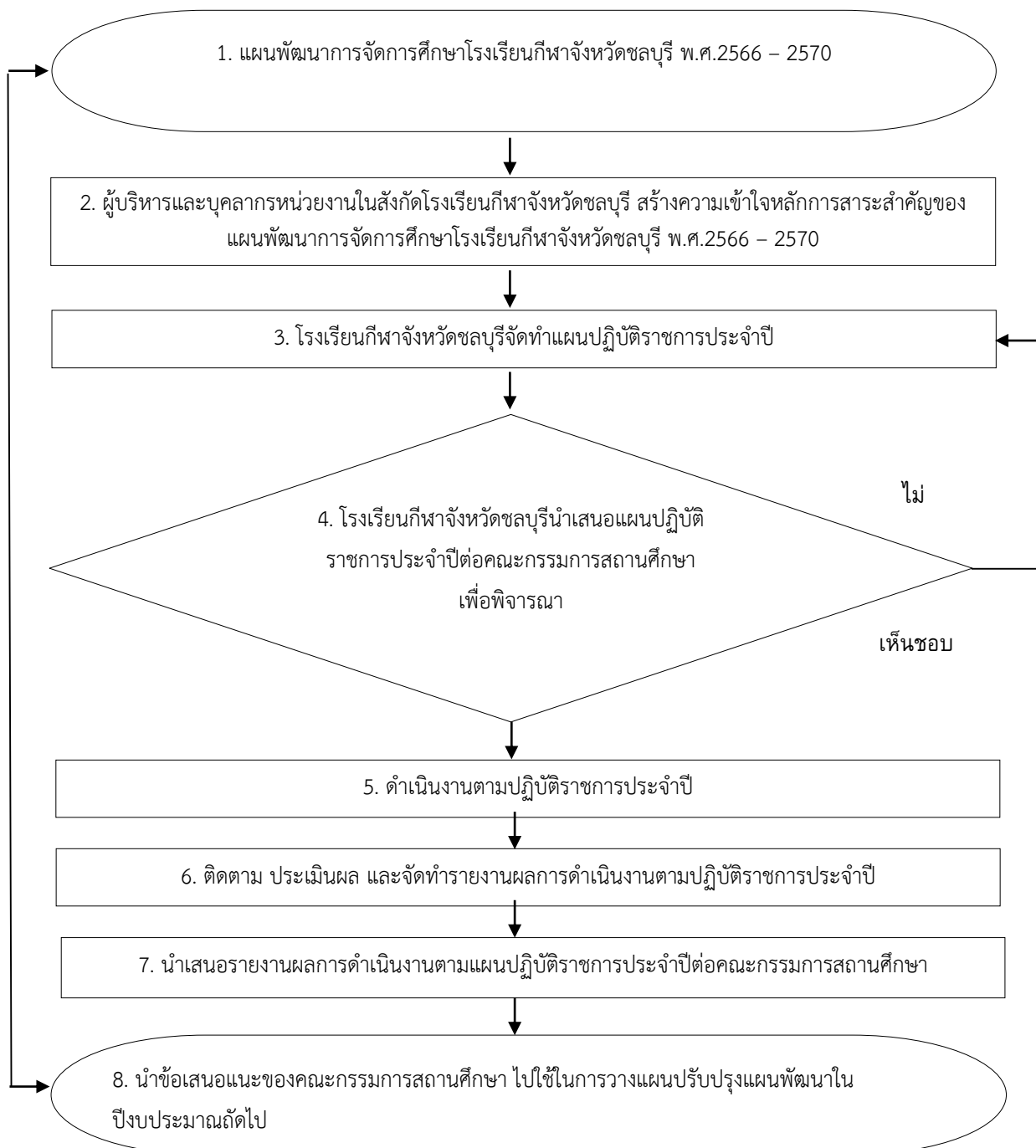
ประเด็นการพัฒนาที่ 5 การบริหารจัดการสถานศึกษาแบบมีส่วนร่วมให้เป็นไปตามมาตรฐานการศึกษา							
เป้าประสงค์: โรงเรียนกีฬาชลบุรีมีการบริหารจัดการที่มีประสิทธิภาพ							
ตัวชี้วัดเป้าประสงค์							
1. ผลการประเมินคุณภาพการศึกษาภายในโรงเรียนกีฬาจังหวัดชลบุรี (ระดับคุณภาพยอดเยี่ยม)							
2. ร้อยละของผลการเบิกจ่ายงบประมาณรายจ่ายประจำปี (ร้อยละ 98)							
แนวทางการพัฒนา							
1. ส่งเสริมและสนับสนุนให้บุคลากรได้รับการพัฒนาศักยภาพ							
2. การนำระบบเทคโนโลยีสารสนเทศมาใช้ในการบริหารจัดการ							
3. บริหารจัดการงบประมาณอย่างมีประสิทธิภาพ							
4. พัฒนาการดำเนินงานตามผลการประเมินคุณภาพการศึกษาจากการจัดการศึกษา							
ตัวชี้วัด	หน่วย นับ	ค่าเป้าหมาย					หน่วยงาน รับผิดชอบ
		2566	2567	2568	2569	2570	
1. ร้อยละของบุคลากรที่ได้รับการพัฒนาศักยภาพ	ร้อยละ	40	45	50	55	60	งานบุคคล /ฝ่ายบริหาร
2. ร้อยละของระดับความพึงพอใจของผู้ใช้ระบบเทคโนโลยีสารสนเทศเพื่อการบริหารจัดการ ระดับดีขึ้น	ร้อยละ	80	80	80	80	80	งานสารสนเทศ และการสื่อสาร /ฝ่ายบริหาร
3. ร้อยละของผลการเบิกจ่ายงบประมาณรายจ่ายประจำปี	ร้อยละ	98	98	98	98	98	งานวางแผนและ งบประมาณ /ฝ่ายบริหาร
4. ผลการประเมินคุณภาพการศึกษาภายในโรงเรียนกีฬาจังหวัดชลบุรี	ระดับ คุณภาพ	ยอด เยี่ยม	ยอด เยี่ยม	ยอด เยี่ยม	ยอด เยี่ยม	ยอด เยี่ยม	งานประกัน คุณภาพ การศึกษา /ฝ่าย วิชาการ
5. ผลการประเมินคุณภาพการศึกษานอกโรงเรียนกีฬาจังหวัดชลบุรี รอบ 5 จากสมศ.	ระดับ คุณภาพ	-	-	-	ดีมาก	-	งานประกัน คุณภาพ การศึกษา /ฝ่าย วิชาการ

ส่วนที่ 4 แนวทางการขับเคลื่อนแผนพัฒนาการจัดการศึกษาโรงเรียนกีฬาจังหวัดชลบุรี

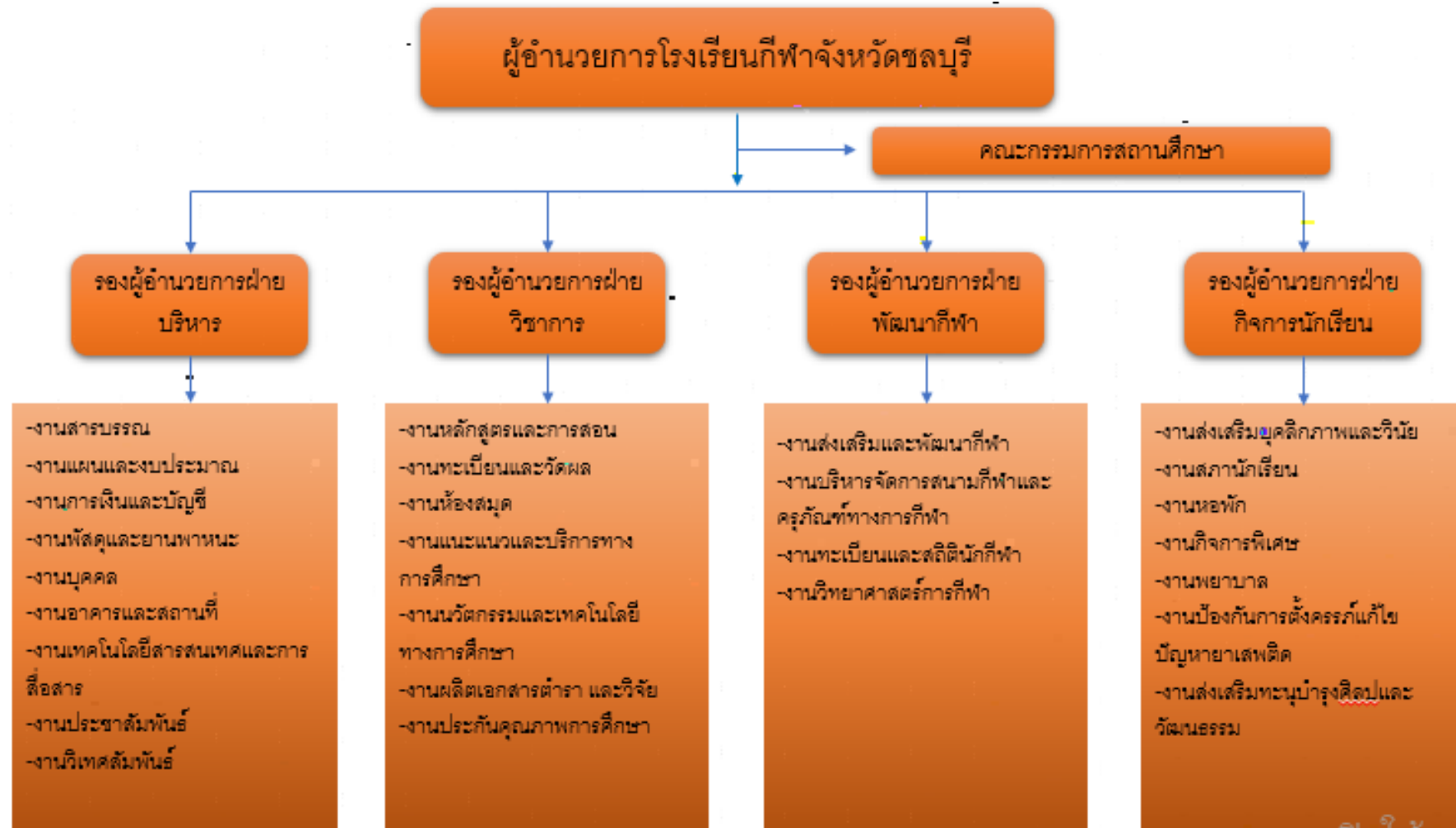
พ.ศ. 2566 – 2570

☞ ระบบและกลไกการขับเคลื่อนแผนพัฒนาการจัดการศึกษาโรงเรียนกีฬาจังหวัดชลบุรี

พ.ศ. 2566 – 2570



ภาคผนวก ก โครงสร้างการบริหารงานโรงเรียนกีฬาจังหวัดชลบุรี



ภาคผนวก ข แต่งตั้งคณะกรรมการดำเนินโครงการประชุมเชิงปฏิบัติการการจัดทำ
แผนพัฒนาการจัดการศึกษาโรงเรียนกีฬาจังหวัดชลบุรี พ.ศ. 2566 – 2570 (ฉบับร่าง)
และแผนบริหารงบประมาณ ประจำปีงบประมาณ พ.ศ. 2566



คำสั่งโรงเรียนกีฬาจังหวัดชลบุรี

ที่ ๑๐๓/๒๕๖๕

เรื่อง แต่งตั้งคณะกรรมการดำเนินโครงการประชุมเชิงปฏิบัติการการจัดทำแผนพัฒนาการจัดการศึกษา
โรงเรียนกีฬาจังหวัดชลบุรี พ.ศ. ๒๕๖๖-๒๕๗๐ (ฉบับร่าง) และแผนบริหารงบประมาณ
ประจำปีงบประมาณ พ.ศ. ๒๕๖๖

ด้วยงานวางแผนและงบประมาณ ฝ่ายบริหาร โรงเรียนกีฬาจังหวัดชลบุรี ได้รับอนุมัติให้จัด
ดำเนินโครงการประชุมเชิงปฏิบัติการการจัดทำแผนพัฒนาการจัดการศึกษา โรงเรียนกีฬาจังหวัด
ชลบุรี พ.ศ. ๒๕๖๖-๒๕๗๐ (ฉบับร่าง) และแผนบริหารงบประมาณ ประจำปีงบประมาณ
พ.ศ. ๒๕๖๖ ระหว่างวันที่ ๑๗-๑๘ กันยายน ๒๕๖๕ ณ ภูสิงห์รีสอร์ท แสมสาร อำเภอสัตหีบ จังหวัดชลบุรี
โดยมีวัตถุประสงค์เพื่อให้บุคลากรมีความรู้ความเข้าใจ และมีส่วนร่วมในการกำหนดยุทธศาสตร์
และแผนการปฏิบัติงานประจำปี

เพื่อให้การดำเนินงานเป็นไปด้วยความเรียบร้อย อาศัยอำนาจตามความในมาตรา ๕๐ (๑)
และ (๒) แห่งพระราชบัญญัติมหาวิทยาลัยการกีฬาแห่งชาติ พ.ศ. ๒๕๖๒ จึงขอแต่งตั้งคณะกรรมการ
ดำเนินงาน ดังต่อไปนี้

๑. คณะกรรมการอำนวยการ

๑.๑ นายธนกร	มีทินกอง	ประธานกรรมการ
๑.๒ นางสาวอุไรวรรณ	ห้วงสกุล	รองประธานกรรมการ
๑.๓ นางสาวธัญกานต์	คงศรี	กรรมการ
๑.๔ นายกุลเดชา	หมื่นทวงศ์	กรรมการ
๑.๕ นางวิไลดา	ชยชนมงคล	กรรมการและเลขานุการ

มีหน้าที่ ให้คำปรึกษา อำนวยการดำเนินงาน ประสานงานกับฝ่ายต่าง ๆ ตลอดจนแก้ไข
ปัญหาอุปสรรคที่อาจเกิดจากการปฏิบัติงานเพื่อให้การดำเนินงานเป็นไปด้วยความเรียบร้อย

๒. คณะกรรมการดำเนินการ

๒.๑ นางวิไลดา	ชยชนมงคล	ประธานกรรมการ
๒.๒ นางสาวธัญกานต์	คงศรี	กรรมการ
๒.๓ นางสาวนิชา	ศรีตะปัญญา	กรรมการ
๒.๔ นายสยาม	แสงจิตต์พันธ์ุ	กรรมการ
๒.๕ นางสาวจุฑามาส	บุญครุฑ	กรรมการ

๒.๖ นางกรรณิกา	พลสันต์	กรรมการ
๒.๗ นางสาวชนิดาภา	ศิริประเสริฐ	กรรมการ
๒.๘ นางสาวชลธิชา	บุญกลิ้ง	กรรมการ
๒.๙ นางสาวนมล	สมัครการ	กรรมการ
๒.๑๐ นายอดิสราน์	จ้อยศรีเกตุ	กรรมการและเลขานุการ

มีหน้าที่ จัดทำคำขออนุมัติโครงการ วางแผนการดำเนินงาน กำหนดปฏิทินการดำเนินงาน ดำเนินงานตามแผน ประสานงานคณะกรรมการฝ่ายต่าง ๆ ให้การดำเนินงานเป็นไปตามวัตถุประสงค์ของโครงการ รวมทั้งจัดทำกำหนดการ ดำเนินการตามกำหนดการ จัดทำหนังสือราชการ แบบลงทะเบียน รับลงทะเบียน และดูแลผู้ร่วมโครงการ

๓. คณะกรรมการฝ่ายปฏิคม

๓.๑ นางกรรณิกา	พลสันต์	ประธานกรรมการ
๓.๒ นางสาวชนกานต์	ชูผล	กรรมการ
๓.๓ นางสาววิไลลักษณ์	แสงใส	กรรมการ
๓.๔ นางสาวสิรินญา	อินทิม	กรรมการ
๓.๕ นางสาววราวรรณ	สรายหอม	กรรมการ
๓.๖ นางสาวปิ่นอุมา	ศิริวาริน	กรรมการ
๓.๗ นางสาวนมล	สมัครการ	กรรมการและเลขานุการ

มีหน้าที่ จัดเตรียมและบริการอาหารว่าง และเครื่องดื่มแก่ประธานในพิธี และผู้เข้าร่วมงานทุกคน ให้มีจำนวนที่เพียงพอ มีคุณภาพ และมีความเหมาะสม

๔. คณะกรรมการฝ่ายการเงิน

๔.๑ นางวิไลดดา	ชยชนมงคล	ประธานกรรมการ
๔.๒ นางสาวสุภาพร	รั้วไธสง	กรรมการ
๔.๓ นางสาวจุฑามาส	บุญครุฑ	กรรมการและเลขานุการ

มีหน้าที่ ยืมเงินตรงราชการ จัดทำบัญชีรายรับรายจ่าย ควบคุมการเบิกจ่ายงบประมาณตามโครงการ และสรุปการใช้เงินตามโครงการให้เรียบร้อยตามระเบียบการเงินฯ

๕. คณะกรรมการฝ่ายพัสดุและยานพาหนะ

๕.๑ นางสาวธัญญานันต์	คงศรี	ประธานกรรมการ
๕.๒ นายศักดิ์สิทธิ์	สายวงศ์สอน	กรรมการ
๕.๓ นางสาวกาญจนา	ริตตา	กรรมการและเลขานุการ

มีหน้าที่ จัดซื้อ จัดจ้าง ควบคุมการดำเนินการใช้จ่ายงบประมาณให้ตรงตามคำขอของโครงการ เบิกจ่ายวัสดุอุปกรณ์ให้แก่คณะกรรมการที่เกี่ยวข้อง รวมทั้งจัดเตรียมยานพาหนะ พนักงานขับรถ น้ำมันเชื้อเพลิงให้พร้อมสำหรับการใช้งาน และอำนวยความสะดวกด้านยานพาหนะแก่คณะกรรมการฝ่ายต่าง ๆ

๖. คณะกรรมการฝ่ายประชาสัมพันธ์

๖.๑ นายสยาม	แสงจิตต์พันธุ์	ประธานกรรมการ
๖.๒ นางสาวจิราวรรณ	อ่อนตะคุ	กรรมการ
๖.๓ นายพงศกร	ทองประสงค์	กรรมการ
๖.๔ นางสาวชนิดาภา	ศิริประเสริฐ	กรรมการและเลขานุการ

มีหน้าที่ ประชาสัมพันธ์โครงการให้ผู้เกี่ยวข้องรับทราบ บันทึกภาพนิ่ง ภาพเคลื่อนไหว ตลอดโครงการ ประมวลภาพนิ่ง และเผยแพร่ผลการดำเนินโครงการหลังเสร็จสิ้นโครงการ

๗. คณะกรรมการฝ่ายสรุปและประเมินผลโครงการ

๗.๑ นางสาววนิษา	ศรีตะปัญญา	ประธานกรรมการ
๗.๒ นายสุรศักดิ์	สร้อยจิตร	กรรมการ
๗.๓ นางสาวชุติมา	ม่วย	กรรมการ
๗.๔ นางสาวพนมชิตา	พอกกล้า	กรรมการ
๗.๕ นางสาวอรอนงค์	พุทธซ้อน	กรรมการ
๗.๖ นางสาวพรพิมล	ศรีบุญมา	กรรมการ
๗.๗ นายอธิบดี	ศรีเขียวพงษ์	กรรมการ
๗.๘ นางสาวชลธิชา	บุญกลิ้ง	กรรมการและเลขานุการ

มีหน้าที่ กำหนดวิธีการ เครื่องมือในการประเมินโครงการ เก็บรวบรวมข้อมูล สรุปผลวิเคราะห์ผล จัดทำสรุปเล่มรายงาน และรายงานผลการดำเนินโครงการให้ผู้เกี่ยวข้องทราบ ให้คณะกรรมการที่ได้รับคำสั่งแต่งตั้งปฏิบัติหน้าที่ตามที่ได้รับมอบหมายด้วยความรับผิดชอบ และเป็นไปด้วยความเรียบร้อย เพื่อให้บรรลุวัตถุประสงค์และเกิดผลดีแก่ทางราชการต่อไป

ทั้งนี้ ตั้งแต่บัดนี้เป็นต้นไปจนเสร็จสิ้นโครงการ

สั่ง ณ วันที่ ๑๒ กันยายน พ.ศ. ๒๕๖๕

(นายธนกร มีหินกอง)

ผู้อำนวยการโรงเรียนกีฬาจังหวัดชลบุรี