

ส่วนที่ ๑ ข้อมูลพื้นฐาน

ชื่อโรงเรียน กีฬาจังหวัดชลบุรี ที่อยู่ ๒๒๒ หมู่ ๑ ตำบลหนองไม้แดง อำเภอเมือง จังหวัดชลบุรี
สังกัด สถาบันการพลศึกษา โทรศัพท์ ๐๓๘ ๐๕๔๒๙๓ โทรสาร ๐๓๘ ๐๕๔๒๙๓
เปิดสอนระดับชั้น มัธยมศึกษาปีที่ ๑ ถึงระดับชั้น มัธยมศึกษาปีที่ ๖
ชื่อผู้บริหารโรงเรียน ว่าที่ร้อยตรีศักดิ์ชัย ธิตะจारी โทรศัพท์ ๐๘๑-๔๐๗๒๐๑

๑. ประวัติโรงเรียน

ปรัชญาการศึกษา

สร้างสรรค์กีฬา พัฒนาสังคม

วิสัยทัศน์

“เป็นสถานศึกษาที่ใช้หลักวิทยาศาสตร์การกีฬาพัฒนาผู้เรียนสู่ความเป็นเลิศด้านกีฬา ส่งเสริมความสามารถด้านวิชาการ และความมีน้ำใจนักกีฬา ริเริ่มสร้างสรรค์นวัตกรรม งานวิจัย และสืบสานความเป็นไทย ภายใต้การบริหารจัดการแบบมีส่วนร่วมของชุมชนและสังคม เพื่อเข้าสู่ประชาคมอาเซียนและสากล”

พันธกิจ

๑. พัฒนาหลักสูตรและบริหารจัดการศึกษาขั้นพื้นฐานให้ได้มาตรฐาน และกีฬาเพื่อความเป็นเลิศ
๒. นำหลักวิทยาศาสตร์การกีฬามาประยุกต์ใช้และพัฒนาทักษะกีฬาสู่ความเป็นเลิศด้านกีฬา เพื่อเข้าสู่การแข่งขันระดับชาติและนานาชาติ
๓. สร้างสรรค์นวัตกรรม งานวิจัยการพัฒนากีฬาและยกระดับผลสัมฤทธิ์ทางการเรียน
๔. บริหารจัดการคุณภาพสถานศึกษาแบบมีส่วนร่วมจากชุมชนและสังคม
๕. จัดกิจกรรมเสริมภาษากีฬาสู่อาเซียนและสากล
๖. จัดสภาพแวดล้อม อาคาร สถานที่ให้น่าอยู่ ถูกสุขลักษณะและเอื้อต่อการเรียนรู้
๗. พัฒนาศักยภาพบุคลากรเพื่อเพิ่มประสิทธิภาพการปฏิบัติงานแบบมืออาชีพ
๘. สร้างเสริมคุณธรรม ความสามัคคี และความมีน้ำใจนักกีฬา
๙. อนุรักษ์และสืบสานวัฒนธรรมไทยและท้องถิ่น

อัตลักษณ์ของโรงเรียน

เก่งกีฬา รักชาวินัย ใฝ่เรียนรู้ คู่คุณธรรม

เอกลักษณ์ของโรงเรียน

พัฒนาผู้เรียนให้เป็นนักกีฬาระดับชาติ นานาชาติ และมีน้ำใจนักกีฬา

๒. ข้อมูลบุคลากรของโรงเรียน

๑) จำนวนบุคลากร

ตารางที่ ๑ จำนวนบุคลากรจำแนกตามประเภท เพศและวุฒิการศึกษา

ประเภท	วุฒิการศึกษา						รวม
	ต่ำกว่า ป.ตรี		ป.ตรี		สูงกว่า ป.ตรี		
	ชาย	หญิง	ชาย	หญิง	ชาย	หญิง	
๑. ข้าราชการ							
- ผู้อำนวยการ					๑		๑
- รองผู้อำนวยการ			๑			๒	๓
- ผู้ช่วยผู้อำนวยการ					๑	๑	๒
- ครู คศ.๓					๒		๒
- ครู คศ.๒					๒	๒	๔
- ครู คศ.๑			๓	๑			๔
๒. พนักงานราชการ							
- นักวิชาการเงินและบัญชี						๑	๑
๓. อาจารย์พิเศษ							
๓.๑ ครูผู้สอนวิชาสามัญ							
- คณิตศาสตร์			๑	๒			๓
- ฟิสิกส์				๑			๑
- เคมี				๒			๒
- สังคมศึกษา				๒		๑	๓
- ศิลปะ			๑				๑
- ภาษาอังกฤษ				๒			๒
๓.๒ ผู้ฝึกสอนกีฬา							
- กรีฑา			๑				๑
- เซปักตะกร้อ			๓	๒			๕
- บาสเกตบอล			๒				๒
- ฟุตบอล			๑	๒			๓
- ยกน้ำหนัก			๑	๒			๓
- ยูโด				๑			๑
- ฮอกกี้			๑	๑			๒
๓.๓ ผู้เชี่ยวชาญกีฬาในประเทศ							
- กรีฑา				๑			๑
- เซปักตะกร้อ				๑			๑
- ยกน้ำหนัก		๑	๑				๒
๓.๔ ผู้ฝึกสอนกีฬาต่างชาติ (ถ้ามี)							
- ฟุตบอล			๑				๑

ประเภท	วุฒิการศึกษา						รวม
	ต่ำกว่า ป.ตรี		ป.ตรี		สูงกว่า ป.ตรี		
	ชาย	หญิง	ชาย	หญิง	ชาย	หญิง	
๔. ลูกจ้าง							
- เจ้าหน้าที่พัสดุ				๑			๑
- เจ้าหน้าที่การเงิน				๑			๑
- เจ้าหน้าที่งานบุคคล				๑			๑
- เจ้าหน้าที่ธุรการ				๑			๑
- เจ้าหน้าที่แผนและงบประมาณ	๑						๑
- เจ้าหน้าที่โขนนาการ				๑			๑
- เจ้าหน้าที่ ICT				๑			๑
- เจ้าหน้าที่ห้องสมุด (บรรณารักษ์)				๑			๑
- เจ้าหน้าที่ทะเบียนและวัดผล				๑			๑
- เจ้าหน้าที่ศูนย์วิทยาศาสตร์การกีฬา			๒				๒
- เจ้าหน้าที่ระบบไฟฟ้า			๑				๑
- คนงาน	๕	๕					๑๐
- คนซักผ้า		๒					๒
- พนักงานขับรถ	๒						๒
รวมทั้งสิ้น	๘	๘	๒๐	๒๘	๖	๗	๗๗

ตารางที่ ๒ จำนวนบุคลากรจำแนกตามประเภท และเพศ

ประเภท	ชาย	หญิง	รวม
ข้าราชการ	๑๐	๖	๑๖
พนักงานราชการ	-	๑	๑
อาจารย์พิเศษ (ครูผู้สอนวิชาสามัญ)	๒	๑๐	๑๒
อาจารย์พิเศษ (ผู้ฝึกสอนกีฬา)	๘	๘	๑๖
ผู้ฝึกสอนกีฬาภายในประเทศ	๑	๓	๔
ผู้ฝึกสอนกีฬาชาวต่างชาติ	๑	-	๑
ลูกจ้าง	๑๑	๑๕	๒๖
รวมทั้งสิ้น	๓๔	๔๓	๗๗

ตารางที่ ๓ สาขาวิชาที่จบการศึกษาและภาระงานสอนของครูผู้สอน

สาขาวิชาที่จบการศึกษา	จำนวน (คน)	ภาระงานสอนเฉลี่ยของครู ๑ คน (ชั่วโมง/สัปดาห์)
พลศึกษาและสุขศึกษา	๑๕	-
วิทยาศาสตร์การกีฬา	๕	-
การบริหารการศึกษา	๕	-
การจัดและการฝึกกีฬา	๓	-
สังคมศึกษา	๓	-
คณิตศาสตร์	๒	-
หลักสูตรและการสอน	๒	-
เคมี	๒	-
ภาษาอังกฤษ	๒	-
ฟิสิกส์	๑	-
ภาษาไทย	๑	-
นิติศาสตร์	๑	-
การจัดการทั่วไป	๑	-
การศึกษานอกระบบ	๑	-
สถิติ	๑	-
รวม	๔๕	๑๘ ชั่วโมง/สัปดาห์

๓. ข้อมูลนักเรียน

ตารางที่ ๔ จำนวนนักเรียนปีการศึกษา ๒๕๖๐ (ข้อมูล ณ วันที่ ๓๐ มีนาคม ๒๕๖๑)

ระดับชั้นเรียน	จำนวนห้อง	เพศ		รวม	เฉลี่ยต่อห้อง
		ชาย	หญิง		
ประถมศึกษาปีที่ ๔					
ประถมศึกษาปีที่ ๕					
ประถมศึกษาปีที่ ๖					
รวมประถมศึกษา					
มัธยมศึกษาปีที่ ๑	๒	๒๔	๓๗	๖๐	๓๑
มัธยมศึกษาปีที่ ๒	๒	๒๘	๔๐	๖๘	๓๔
มัธยมศึกษาปีที่ ๓	๒	๒๙	๓๕	๖๔	๓๒
รวมมัธยมศึกษาตอนต้น	๖	๘๑	๑๑๒	๑๙๓	๓๒

ระดับชั้นเรียน	จำนวนห้อง	เพศ		รวม	เฉลี่ยต่อห้อง
		ชาย	หญิง		
มัธยมศึกษาปีที่ ๔	๒	๓๖	๓๔	๗๐	๓๕
มัธยมศึกษาปีที่ ๕	๒	๒๐	๓๓	๕๓	๒๖
มัธยมศึกษาปีที่ ๖	๒	๒๐	๒๙	๔๙	๒๔
รวมมัธยมศึกษาตอนปลาย	๖	๗๖	๙๖	๑๗๒	๒๙
รวมทั้งหมด	๑๒	๑๕๗	๒๐๘	๓๖๕	

ตารางที่ ๕ จำนวนนักเรียนที่มีความสามารถพิเศษด้านการกีฬาของโรงเรียน

ระดับชั้นเรียน	กรีฑา				เซปักตะกร้อ		บาสเกตบอล		ฟุตบอล		ยกร้าน้ำหนัก		ยูโด		ฮอกกี		รวม
	กรีฑาสนาม		กรีฑาทาง														
	ชาย	หญิง	ชาย	หญิง	ชาย	หญิง	ชาย	หญิง	ชาย	หญิง	ชาย	หญิง	ชาย	หญิง	ชาย	หญิง	
ม.๑			๔	๕	๗	๗	๓	๐	๐	๑๑	๕	๕	๔	๔	๐	๕	๖๐
ม.๒			๕	๓	๘	๙	๕	๐	๐	๑๑	๕	๕	๕	๖	๐	๖	๖๘
ม.๓			๖	๓	๘	๕	๕	๐	๐	๑๑	๕	๔	๔	๖	๑	๖	๖๔
รวม			๑๕	๑๑	๒๓	๒๑	๑๓	๐	๐	๓๓	๑๕	๑๔	๑๓	๑๖	๑	๑๗	๑๙๒
ม.๔			๖	๓	๗	๗	๖	๐	๐	๑๐	๘	๖	๙	๒	๐	๖	๗๐
ม.๕			๖	๕	๔	๗	๕	๐	๐	๑๐	๓	๔	๒	๓	๐	๔	๕๓
ม.๖			๓	๒	๗	๘	๔	๐	๐	๙	๔	๕	๑	๒	๑	๓	๔๙
รวม			๑๕	๑๐	๑๘	๒๒	๑๕	๐	๐	๒๙	๑๕	๑๕	๑๒	๗	๑	๑๓	๑๗๒
รวมทั้งหมด			๓๐	๒๑	๔๑	๔๓	๒๘	๐	๐	๖๒	๓๐	๒๙	๒๕	๒๓	๒	๓๐	๓๖๕
ร้อยละ			๘.๒๔	๕.๗๗	๑๐.๙๙	๑๑.๘๑	๒๖.๓๗	๑.๑๐	๐	๑๗.๐๓	๘.๒๔	๘.๒๔	๗.๕๒	๖.๐๔	๘.๒๔	๕.๗๗	๑๐๐

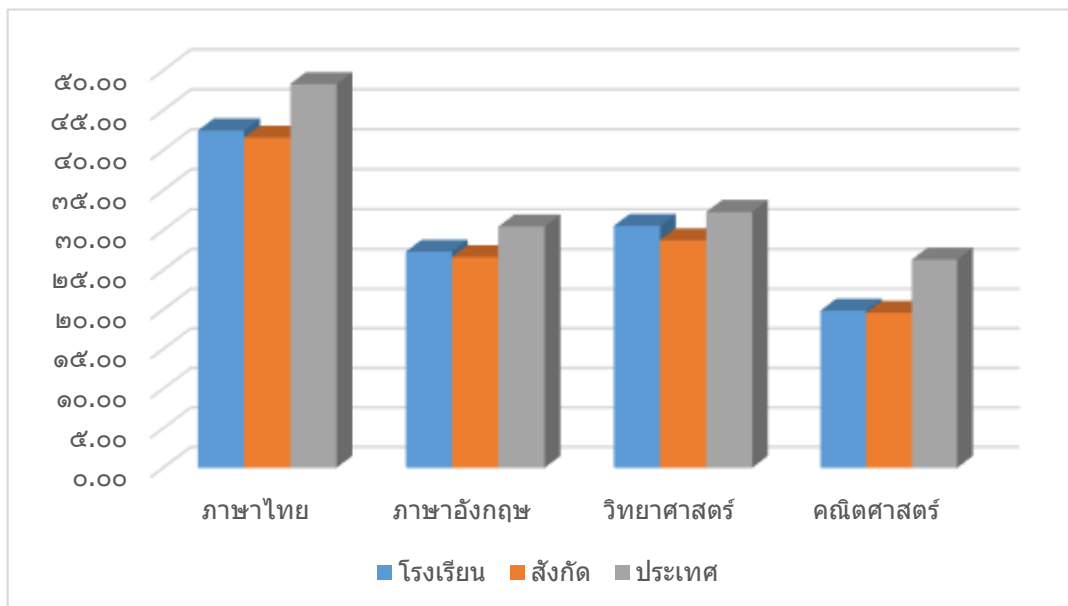
๔. ผลการทดสอบทางการศึกษาระดับชาตินขั้นพื้นฐาน (O-NET)

๔.๑ รายงานผลการทดสอบทางการศึกษาระดับชาตินขั้นพื้นฐาน (O-NET) ประจำปีการศึกษา ๒๕๖๐ ระดับประเทศ ระดับสังกัด และระดับโรงเรียน

ตารางที่ ๖ คะแนนเฉลี่ยผลการทดสอบทางการศึกษาระดับชาตินิยมขั้นพื้นฐาน (O-NET) ประจำปีการศึกษา ๒๕๖๐ ระดับประเทศ ระดับสังกัด และระดับโรงเรียน โรงเรียนกีฬา จังหวัดชลบุรี ชั้นมัธยมศึกษาปีที่ ๓

รายวิชา ระดับ	ภาษาไทย	ภาษาอังกฤษ	วิทยาศาสตร์	คณิตศาสตร์
โรงเรียน	๔๒.๔๘	๒๗.๓๐	๓๐.๕๔	๑๙.๘๗
สังกัด	๔๑.๕๗	๒๖.๖๒	๒๘.๗๔	๑๙.๖๐
ประเทศ	๔๘.๒๙	๓๐.๔๕	๓๒.๒๘	๒๖.๓๐

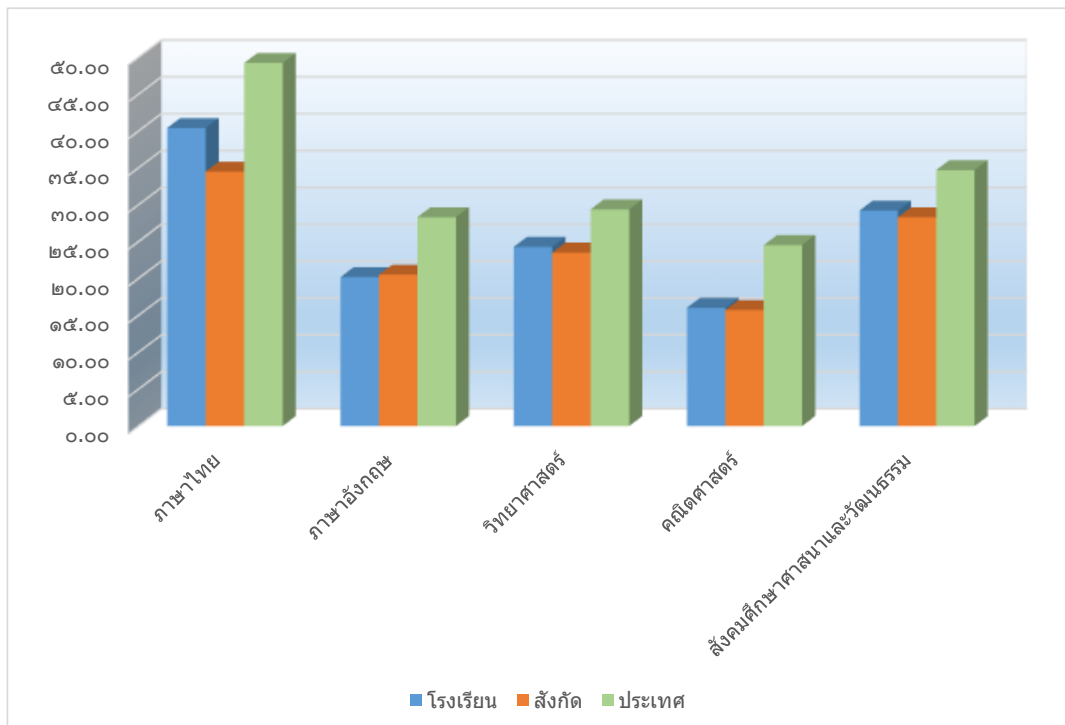
แผนภูมิที่ ๑ แสดงผลค่าเฉลี่ยผลการทดสอบทางการศึกษาระดับชาตินิยมขั้นพื้นฐาน (O-NET) ประจำปีการศึกษา ๒๕๖๐ ระดับประเทศ ระดับสังกัด และระดับโรงเรียน โรงเรียนกีฬาจังหวัดชลบุรี ชั้นมัธยมศึกษาปีที่ ๓



ตารางที่ ๗ แสดงคะแนนเฉลี่ยผลการทดสอบทางการศึกษาระดับชาตินิยมขั้นพื้นฐาน (O-NET) ประจำปีการศึกษา ๒๕๖๐ ระดับประเทศ ระดับสังกัด และระดับโรงเรียน โรงเรียนกีฬาจังหวัดชลบุรี ชั้นมัธยมศึกษาปีที่ ๖

รายวิชา ระดับ	ภาษาไทย	ภาษาอังกฤษ	วิทยาศาสตร์	คณิตศาสตร์	สังคมศึกษา ศาสตร์ และวัฒนธรรม
โรงเรียน	๔๐.๔๑	๒๐.๑๙	๒๔.๒๙	๑๖.๐๓	๒๙.๒๐
สังกัด	๓๔.๔๘	๒๐.๕๒	๒๓.๕๑	๑๕.๗๒	๒๘.๓๐
ประเทศ	๔๙.๒๕	๒๘.๓๑	๒๙.๓๗	๒๔.๕๓	๓๔.๗๐

แผนภูมิที่ ๒ แสดงผลค่าเฉลี่ยผลการทดสอบทางการศึกษาระดับชาตินิยมขั้นพื้นฐาน (O-NET) ประจำปีการศึกษา ๒๕๖๐ ระดับประเทศ ระดับสังกัด และระดับโรงเรียน โรงเรียนกีฬาจังหวัดชลบุรี ชั้นมัธยมศึกษาปีที่ ๖



๒. เปรียบเทียบผลการทดสอบทางการศึกษาระดับชาตินิยมขั้นพื้นฐาน (O-NET) และร้อยละของผลต่างระหว่างปีการศึกษา ๒๕๕๘ - ๒๕๖๐

ตารางที่ ๘ แสดงผลการทดสอบทางการศึกษาระดับชาตินิยมขั้นพื้นฐาน (O-NET) ประจำปีการศึกษา ๒๕๖๐ โรงเรียนกีฬาจังหวัดชลบุรี ชั้นมัธยมศึกษาปีที่ ๓

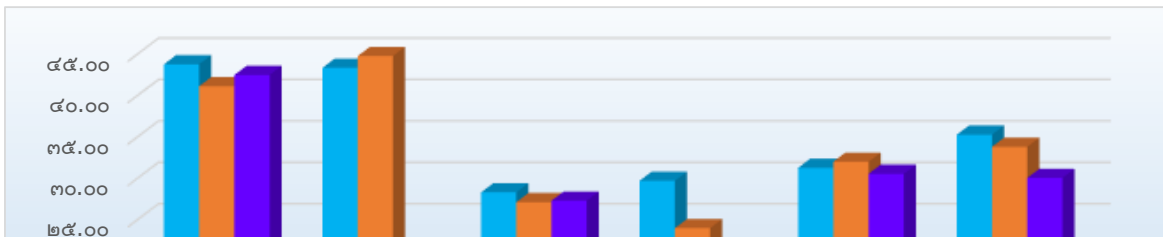
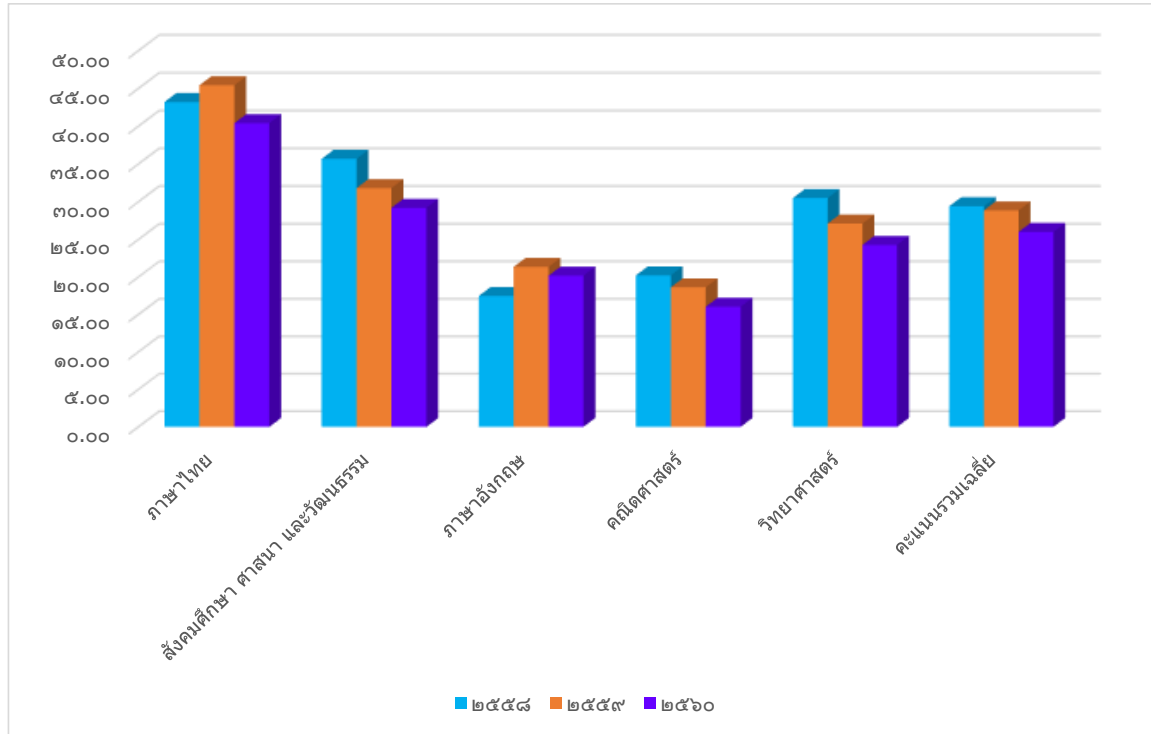
รายวิชา	ปีการศึกษา			ผลต่าง
	๒๕๕๘	๒๕๕๙	๒๕๖๐	
ภาษาไทย	๔๓.๗๖	๔๑.๑๒	๔๒.๔๘	๑.๓๖
สังคมศึกษา ศาสนา และวัฒนธรรม	๔๓.๓๕	๔๔.๗๗	-	๑.๔๒
ภาษาอังกฤษ	๒๘.๓๐	๒๗.๑๒	๒๗.๓๐	๐.๑๘
คณิตศาสตร์	๒๙.๖๙	๒๓.๙๘	๑๙.๘๗	-๔.๑๑
วิทยาศาสตร์	๓๑.๒๖	๓๒.๐๐	๓๐.๕๔	-๑.๕๖
คะแนนรวมเฉลี่ย	๓๕.๒๗	๓๓.๘๐	๓๐.๐๕	-๓.๗๕

แผนภูมิ ๓ แสดงผลค่าเฉลี่ยผลการทดสอบทางการศึกษาระดับชาตินิยมขั้นพื้นฐาน (O-NET) ประจำปีการศึกษา ๒๕๖๐ โรงเรียนกีฬาจังหวัดชลบุรี ชั้นมัธยมศึกษาปีที่ ๓

ตารางที่ ๙ แสดงผลการทดสอบทางการศึกษาระดับชาตินิยมขั้นพื้นฐาน (O-NET) ประจำปีการศึกษา ๒๕๖๐ โรงเรียนกีฬาจังหวัดชลบุรี ชั้นมัธยมศึกษาปีที่ ๖

รายวิชา	ปีการศึกษา			ผลต่าง
	๒๕๕๘	๒๕๕๙	๒๕๖๐	
ภาษาไทย	๔๓.๒๑	๔๕.๔๔	๔๐.๔๑	-๕.๐๓
สังคมศึกษา ศาสนา และวัฒนธรรม	๓๕.๗๐	๓๑.๘๑	๒๙.๒๐	-๒.๖๑
ภาษาอังกฤษ	๑๗.๔๖	๒๑.๓๗	๒๐.๑๙	-๑.๑๘
คณิตศาสตร์	๒๐.๒๒	๑๘.๖๓	๑๖.๐๓	-๒.๖๐
วิทยาศาสตร์	๓๐.๕๐	๒๗.๑๒	๒๔.๒๙	-๒.๘๓
คะแนนรวมเฉลี่ย	๒๙.๔๒	๒๘.๘๗	๒๖.๐๒	-๒.๘๕

แผนภูมิที่ ๔ แสดงผลค่าเฉลี่ยผลการทดสอบทางการศึกษาระดับชาตินิยมขั้นพื้นฐาน (O-NET) ประจำปีการศึกษา ๒๕๖๐ โรงเรียนกีฬาจังหวัดชลบุรี ชั้นมัธยมศึกษาปีที่ ๖



๕. ข้อมูลอาคาร สถานที่

ลำดับที่	ชื่ออาคาร สถานที่	จำนวน	หมายเหตุ
๑.	อาคารเรียน	๑	
๒.	อาคารพัสดุ	๑	
๓.	อาคารหอพักนักกีฬา	๒	
๔.	อาคารหอสมุด	๕	
๕.	อาคารพักอาศัยข้าราชการ	๑	
๖.	โรงยิม	๑	
๗.	โรงรถ	๑	
๘.	โรงซักรีด	๑	
๙.	สนามฟุตบอล	๒	

๖. ข้อมูลงบประมาณ

๖.๑ รายละเอียดการเบิก - จ่ายงบประมาณ ประจำปีงบประมาณ พ.ศ. ๒๕๕๙ (๑ ต.ค. ๒๕๕๘ - ๓๐ ก.ย. ๒๕๕๙)

ประเภทรายจ่าย	งบประมาณที่ได้รับ	เบิกจ่ายแล้ว	คงเหลือ	คิดเป็นร้อยละ
๑. งบบุคลากร	๒๕๕,๙๖๐	๒๕๕,๙๖๐	๐.๐๐	๑๐๐
๒. งบดำเนินงาน	๑๖,๗๓๓,๓๒๐	๑๖,๗๓๓,๒๓๑.๓๒	๘๘.๖๘	๙๙.๙๙
- ค่าตอบแทน ใช้สอยและวัสดุ	๑๔,๕๘๙,๓๒๐	๑๑,๔๔๐,๓๔๕.๕๐	3,148,974.50	๗๘.๔2
- ค่าสาธารณูปโภค	๒,๑๔๔,๐๐๐	๕,๒๙๒,๘๘๕.๘๒	-๓,๑๔๘,๘๘๕.๘๒	
๓. งบลงทุน	๒๕,๖๐๑,๐๘๙	๒๕,๖๐๑,๐๘๙	๐.๐๐	๑๐๐
- ค่าครุภัณฑ์	๘,๒๐๑,๔๐๐	๘,๒๐๑,๔๐๐	๐.๐๐	๑๐๐
- ค่าสิ่งก่อสร้าง	๑๗,๓๙๙,๖๘๙	๑๗,๓๙๙,๖๘๙	๐.๐๐	๑๐๐
๔. งบเงินอุดหนุน	๑๘,๘๔๙,๙๒๑	๑๘,๗๑๘,๕๓๖.๕๙	๑๓๑,๓๘๔.๔๑	๙๙.๓๐
- ค่าอาหารนักเรียน	๑๓,๘๖๐,๐๐๐	๑๓,๗๒๘,๖๔๕.๐๙	๑๓๑,๓๕๔.๙๑	๙๙.๐๕
- ค่าใช้จ่ายในการจัดการศึกษาขั้นพื้นฐานสำหรับนักเรียนที่มีความสามารถพิเศษทางกีฬา	๕,๖๒๐,๐๐๐	๕,๖๑๙,๘๙๑.๕๐	๒๘.๖๐	๙๙.๙๙
- การพัฒนากีฬาของสถาบันการพลศึกษาสำหรับโรงเรียนกีฬา	๓๖๙,๙๒๑	๓๖๙,๙๒๐.๑๐	๐.๙๐	๑๐๐
๕. งบรายจ่ายอื่น	๑,๐๗๐,๔๒๐	๑,๐๗๐,๔๒๐	๐.๐๐	๑๐๐
รวม	62,510,71๐	62,379,237	131,473	99.79

๖.๒ รายละเอียดการเบิก - จ่ายงบประมาณ ประจำปีงบประมาณ พ.ศ. ๒๕๖๐ (๑ ต.ค. ๒๕๕๙ - ๓๐ ก.ย. ๒๕๖๐)

ประเภทรายจ่าย	งบประมาณที่ได้รับ	เบิกจ่ายแล้ว	คงเหลือ	คิดเป็นร้อยละ
๑. งบบุคลากร	๒๖๖,๐๔๐	๒๖๖,๐๔๐	๐.๐๐	๑๐๐
๒. งบดำเนินงาน	๑๖,๑๙๐,๙๒๐	๑๖,๑๙๐,๙๒๐	๑๖.๔๘	๗๑.๙๔
- ค่าตอบแทน ใช้สอยและวัสดุ	๘,๓๒๘,๔๒๐	๑๐,๕๓๔,๙๗๙.๘๕	-๒,๒๐๖,๕๕๙.๕๘	
- ค่าสาธารณูปโภค	๗,๘๖๒,๕๐๐	๕,๖๕๕,๙๒๓.๙๔	๒,๒๐๖,๕๗๖.๐๖	๗๑.๙๔
๓. งบลงทุน	๑๕,๐๕๑,๖๕๐	๑๕,๐๕๑,๖๕๐	๐.๐๐	๑๐๐
- ค่าครุภัณฑ์	๕,๐๒๓,๙๕๐	๕,๐๒๓,๙๕๐	๐.๐๐	๑๐๐
- ค่าสิ่งก่อสร้าง	๑๐,๐๒๗,๗๐๐	๑๐,๐๒๗,๗๐๐	๐.๐๐	๑๐๐
๔. งบเงินอุดหนุน	๒๐,๓๖๑,๘๐๐	๒๐,๑๓๐,๙๖๙.๑๐	๒๓๐,๘๓๐.๙๐	๙๐
- ค่าอาหารนักเรียน	๑๕,๐๑๒,๐๐๐	๑๔,๗๘๑,๒๒๔.๑๕	๒๓๐,๗๗๕.๘๕	๙๘.๔๖
- ค่าใช้จ่ายในการจัดการศึกษาขั้นพื้นฐานสำหรับนักเรียนที่มีความสามารถพิเศษทางกีฬา	๕,๐๑๖,๐๐๐	๕,๐๑๕,๗๔๕.๙๕	๐.๐๕	๑๐๐
- การพัฒนากีฬาของสถาบันการพลศึกษาสำหรับโรงเรียนกีฬา	๓๓๓,๘๐๐	๓๓๓,๗๔๕	๕๕	๙๙.๙๘
๕. งบรายจ่ายอื่น	๑,๐๓๑,๐๐๐	๑,๐๓๑,๐๐๐	๐.๐๐	๑๐๐
รวม	๕๒,๙๐๑,๔๑๐	๕๒,๖๗๐,๕๖๓	๒๓๐,๘๓๗.๓๘	๙๙.๕๖

ส่วนที่ ๒ ผลการประเมินตนเองของโรงเรียนกีฬา

มาตรฐานที่ ๑ คุณภาพผู้เรียน

ระดับคุณภาพ : ดีเยี่ยม

๑. กระบวนการพัฒนา

โรงเรียนมีนโยบายมุ่งเน้นพัฒนาผู้เรียนอย่างหลากหลาย มีการวางแผนการดำเนินงานทั้งการจัดการเรียนรู้และจัดกิจกรรมโครงการส่งเสริมอย่างเป็นระบบ ทั้งนี้โรงเรียนได้ตระหนักถึงความสำคัญของการอ่าน คิดวิเคราะห์ เขียน การสื่อสารและคิดคำนวณ ตามเกณฑ์ของแต่ละระดับชั้น โดยครูจัดการเรียนรู้ให้เป็นไปตามศักยภาพของผู้เรียน ตามมาตรฐานและตัวชี้วัดของหลักสูตร มีการออกแบบการจัดการเรียนรู้ที่หลากหลายรูปแบบ เน้นผู้เรียนเป็นสำคัญ ทั้งรูปแบบร่วมมือการเรียนรู้ แบบลงมือปฏิบัติจริง โดยใช้กระบวนการคิดวิเคราะห์ คิดอย่างมีวิจารณญาณ อภิปรายแลกเปลี่ยนความคิดเห็น และแก้ปัญหา ในรูปแบบต่างๆ มีการบูรณาการในแผนการจัดการเรียนรู้ในแต่ละกลุ่มสาระการเรียนรู้และการจัดโครงการ/กิจกรรมที่ส่งเสริมด้านคุณภาพผู้เรียน ได้แก่ โครงการทัศนศึกษาเพื่อการเรียนรู้ตามพระราชดำรัส โครงการท่องเที่ยวในตำนานป่าหิมพานต์วรรณคดีไทย โครงการสัปดาห์วิทยาศาสตร์ กิจกรรมพัฒนากลุ่มสาระการเรียนรู้ภาษาไทย กิจกรรมห้องสมุดเคลื่อนที่ กิจกรรมคณิตศิลป์ กิจกรรมร้องเพลงภาษาอังกฤษ สร้างคำศัพท์คลังจองภาษาอังกฤษ มีการนำเทคโนโลยีมาใช้ในการจัดการเรียนการสอน ส่งเสริมให้ผู้เรียนใช้เทคโนโลยีสารสนเทศ และการสื่อสารในการนำเสนอ ใช้ภาษาอังกฤษเพื่อการสื่อสารอย่างสร้างสรรค์ ตามวัย มีแหล่งเรียนรู้และสื่อต่าง ๆ ที่ให้ผู้เรียนสามารถสืบค้นข้อมูลที่หลากหลาย ได้แก่ ห้องสมุด ห้องปฏิบัติการทางคอมพิวเตอร์ ห้องปฏิบัติการทางภาษา ห้องเรียน และจัดโครงการ Friend Ship On The Beach โครงการวันวาเลนไทน์ โครงการวันคริสต์มาส ส่งผลให้โรงเรียนมีความก้าวหน้าทางการเรียนตามหลักสูตรเหมาะสมกับบริบทของโรงเรียน โดยกำหนดเป้าหมายเกณฑ์การประเมินผู้เรียนให้สอดคล้องกับมาตรฐานหลักสูตรแกนกลาง มีการจัดกระบวนการเรียนรู้ที่หลากหลาย เช่น การอ่านออกเสียง การเขียนเรียงความ การร้องเพลงภาษาอังกฤษ โครงการสัปดาห์วิทยาศาสตร์ โครงการเศรษฐกิจพอเพียง มีการจัดกิจกรรมพัฒนาผลสัมฤทธิ์ทางการเรียนในแต่ละกลุ่มสาระการเรียนรู้ และจัดสอนซ่อมเสริมเพื่อเตรียมความพร้อมก่อนการทดสอบระดับชาติ (O-NET) โดยโรงเรียนให้ความสำคัญต่อการทดสอบระดับชาติ มีการจัดโครงการติวเข้มสำหรับนักเรียนชั้น ม.๓ และม.๖ ก่อนการสอบ O-Net ส่งเสริมให้ผู้เรียนมีทักษะในการแสวงหาความรู้ด้วยตนเอง รักการเรียนรู้ และพัฒนาตนเองอย่างต่อเนื่อง เพื่อเตรียมความพร้อมในการศึกษาต่อ การฝึกงานหรือการทำงานในระดับที่สูงขึ้น มีการติดประชาสัมพันธ์แนะนำการศึกษาต่อของมหาวิทยาลัยต่างๆ มีการจัดชุมนุมที่หลากหลายให้นักเรียนได้เลือกเรียนตามความถนัดและความสนใจ ได้แก่ ชุมนุม เย็บ-มัด-ย้อม ชุมนุมดนตรี ชุมนุมดอกไม้ประดิษฐ์ ชุมนุมผ้าบาติก ชุมนุมน้ำหอม ชุมนุมผลิตภัณฑ์เคมีประยุกต์

นอกจากนี้ โรงเรียนได้มีการดำเนินการเพื่อพัฒนาทักษะชีวิตของผู้เรียน การมีคุณลักษณะและค่านิยมที่ดีตามที่โรงเรียนกำหนด โดยไม่ขัดกับกฎหมายและวัฒนธรรมอันดีของสังคม เพื่อให้อยู่ในสังคม

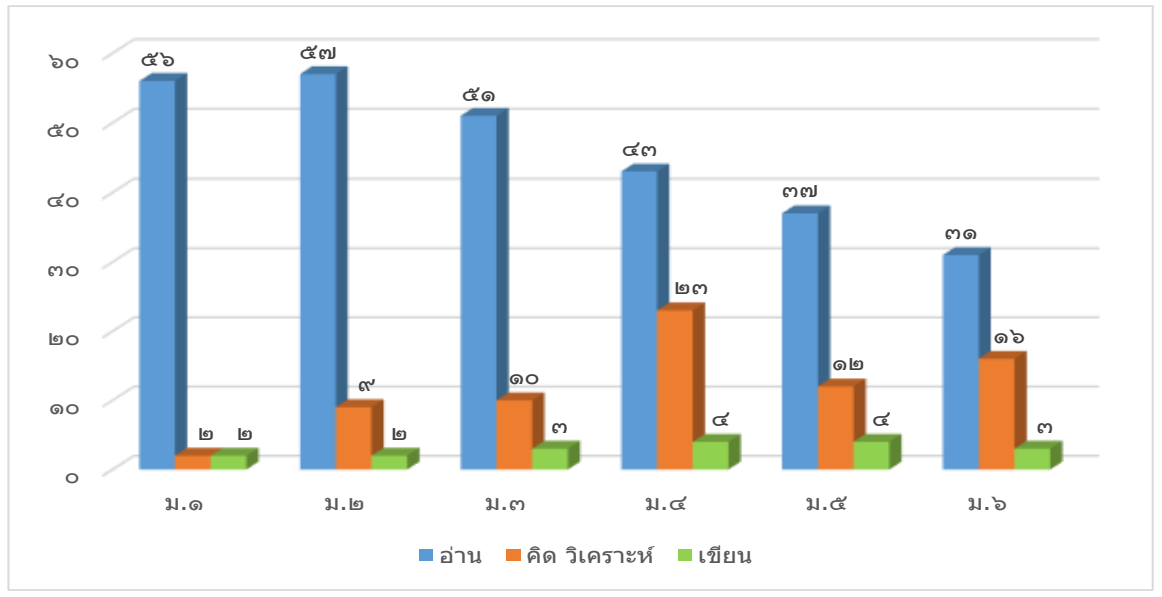
ได้อย่างมีความสุข เน้นการพัฒนาด้านคุณธรรม จริยธรรม ที่เหมาะสมกับวัยของผู้เรียน ได้แก่ โครงการ วันไหว้ครู โครงการวันสำคัญของชาติ ศาสนา พระมหากษัตริย์ กิจกรรมวันมาฆบูชา วันวิสาขบูชา วันอาสาฬหบูชาโครงการอบรมคุณธรรมนำชีวิต ประจำปีการศึกษา ๒๕๖๐ กิจกรรมตรวจสารเสพติด กิจกรรมหน้าเสาธง การประชุมหอพักทุกวันพุธ กิจกรรมโฮมรูม นอกจากนี้ยังจัดกิจกรรมที่ส่งเสริมให้ผู้เรียนเกิดความภูมิใจในท้องถิ่นและความเป็นไทย มีส่วนร่วมในการอนุรักษ์ทรัพยากรธรรมชาติและสิ่งแวดล้อมอย่างเป็นรูปธรรม ได้แก่ โครงการวันลอยกระทง กิจกรรมเก็บขยะชายหาดบางแสน และออกไปเรียนรู้นอกสถานที่ สนับสนุนให้ผู้เรียนรู้จักการยอมรับที่จะอยู่ร่วมกันบนความแตกต่าง และหลากหลาย ยอมรับเหตุผลและความคิดเห็นของผู้อื่น และมีมนุษยสัมพันธ์ที่ดี โดยจัดกิจกรรมการเลือกตั้งสภานักเรียน การเลือกหัวหน้าห้องเรียน โรงเรียนส่งเสริมให้ผู้เรียนมีสุขภาพทางร่างกาย และลักษณะจิตสังคม ด้วยวิธีการรักษาสุขภาพของตนเองให้แข็งแรง รักษาอารมณ์และสุขภาพจิตให้ดี อยู่เสมอ เรียนรู้และมีวิธีป้องกันตนเองจากการล่อลวง ขมเหง รังแก รวมทั้งไม่เพิกเฉยต่อการกระทำสิ่งที่ไม่ถูกต้อง และอยู่ร่วมกันด้วยดีในครอบครัว ชุมชนและสังคม มีการทดสอบสมรรถภาพทางกายสม่ำเสมอ และประเมินพฤติกรรมนักเรียนเป็นรายบุคคล และนำผลการประเมินมาใช้เป็นแนวทางในการพัฒนาต่อไป

๒. ผลการดำเนินงาน

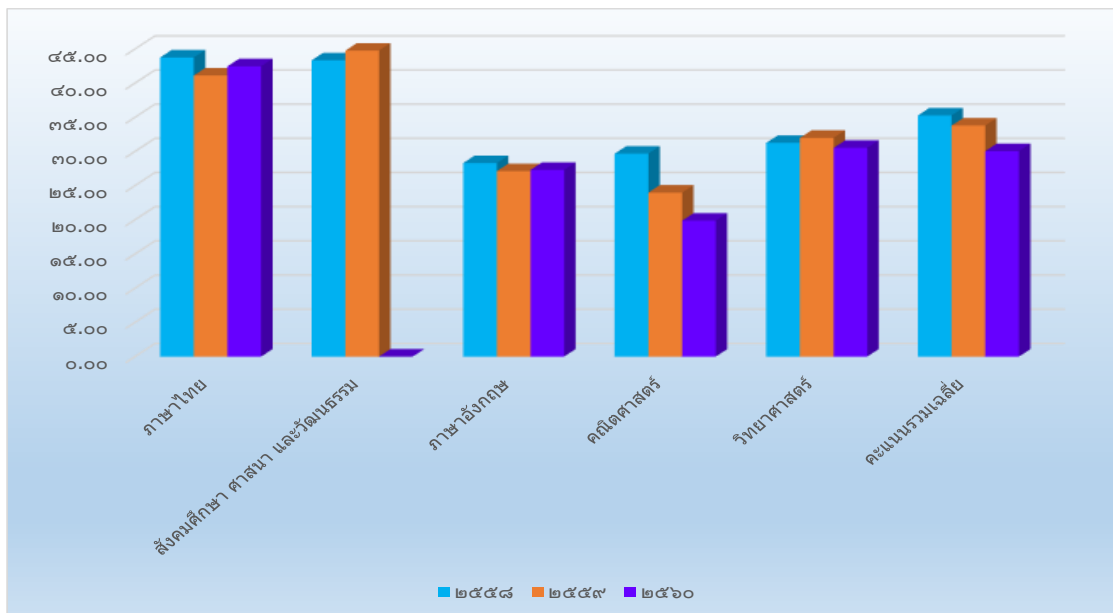
จากผลการพัฒนาผู้เรียน การจัดกิจกรรมโครงการต่างๆ ดังที่กล่าวมา ทำให้ผู้เรียนมีความสามารถในการอ่านและเขียน การสื่อสารทั้งภาษาไทยและภาษาอังกฤษ การคิดคำนวณ เหมาะสมตามระดับชั้น สามารถคิดวิเคราะห์ คิดวิจารณ์ญาณ อภิปรายแลกเปลี่ยนความคิดเห็น แก้ปัญหาและนำไปประยุกต์ในสถานการณ์ต่างๆ ได้ ใช้เทคโนโลยีสารสนเทศและการสื่อสารได้อย่างเหมาะสมปลอดภัย มีประสิทธิภาพ รวมทั้ง มีความก้าวหน้าจากพื้นฐานเดิมในแต่ละปีในด้านความรู้ ความเข้าใจ และทักษะต่างๆ ตามหลักสูตร อย่างเป็นรูปธรรมและต่อเนื่อง ค่าเฉลี่ยผลการทดสอบระดับชาติมีพัฒนาสูงขึ้น

ผู้เรียนมีความประพฤติด้านคุณธรรม จริยธรรม ค่านิยม จิตสังคม และจิตสำนึก ตามที่สถานศึกษากำหนดตามกฎหมายและวัฒนธรรมอันดีของสังคม มีส่วนร่วมในการอนุรักษ์ทรัพยากรธรรมชาติและสิ่งแวดล้อมอย่างเป็นรูปธรรม มีความภาคภูมิใจในท้องถิ่น ในความเป็นไทย และเห็นคุณค่าเกี่ยวกับภูมิปัญญาไทย และแสดงออกได้อย่างเหมาะสมในชีวิตประจำวัน ยอมรับเหตุผล ความคิดเห็นของผู้อื่น และมีมนุษยสัมพันธ์ดี มีความเข้าใจเรื่องความแตกต่างระหว่างบุคคลและระหว่างวัย สามารถทำงานร่วมกับผู้อื่นได้ดี กล้าแสดงออก และแสดงความคิดเห็นหรือวิพากษ์ได้อย่างสร้างสรรค์ จำแนก แยกแยะได้ว่า สิ่งไหนดี สิ่งไหนสำคัญ สิ่งไหนจำเป็น รวมทั้งรู้เท่าทันสื่อและสังคมที่เปลี่ยนแปลงอย่างรวดเร็ว เลือกรับประทานอาหารที่สะอาด และมีประโยชน์ รักษาอารมณ์และสุขภาพจิตให้ดีอยู่เสมอ รู้และตระหนักถึงโทษและพิษภัยของสิ่งเสพติดต่างๆ รู้จักป้องกันตนเองจากการล่อลวง ขมเหง รังแก ไม่เพิกเฉยต่อการกระทำสิ่งที่ไม่ถูกต้อง สามารถอยู่ร่วมกันด้วยดีในครอบครัว ชุมชน และสังคม สรุปผลการประเมินคุณภาพ อยู่ในระดับ ดีเยี่ยม ทั้งนี้ มีผลการดำเนินงานเชิงประจักษ์จากการประเมินในด้านต่าง ๆ ดังนี้

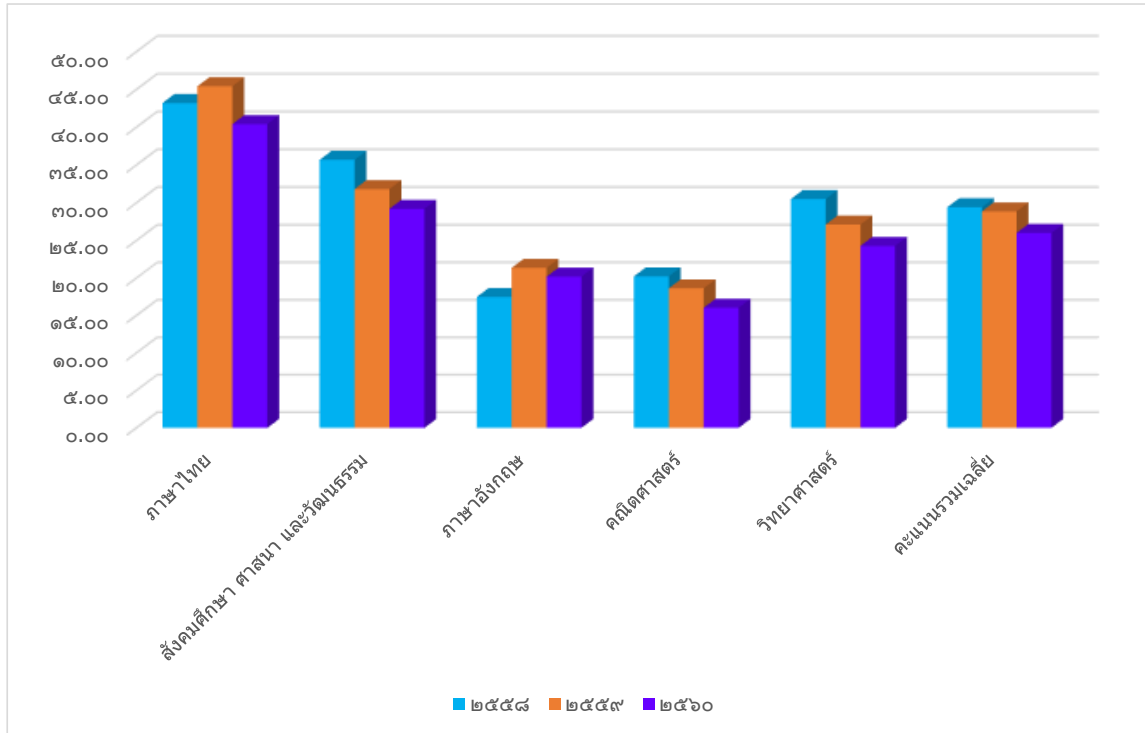
แผนภูมิ ๕ จำนวนนักเรียนที่มีความสามารถในการอ่าน คิดวิเคราะห์ เขียน
 ชั้นมัธยมศึกษาปีที่ 1-6 จำแนกตามระดับคุณภาพ ประจำปีการศึกษา 2560



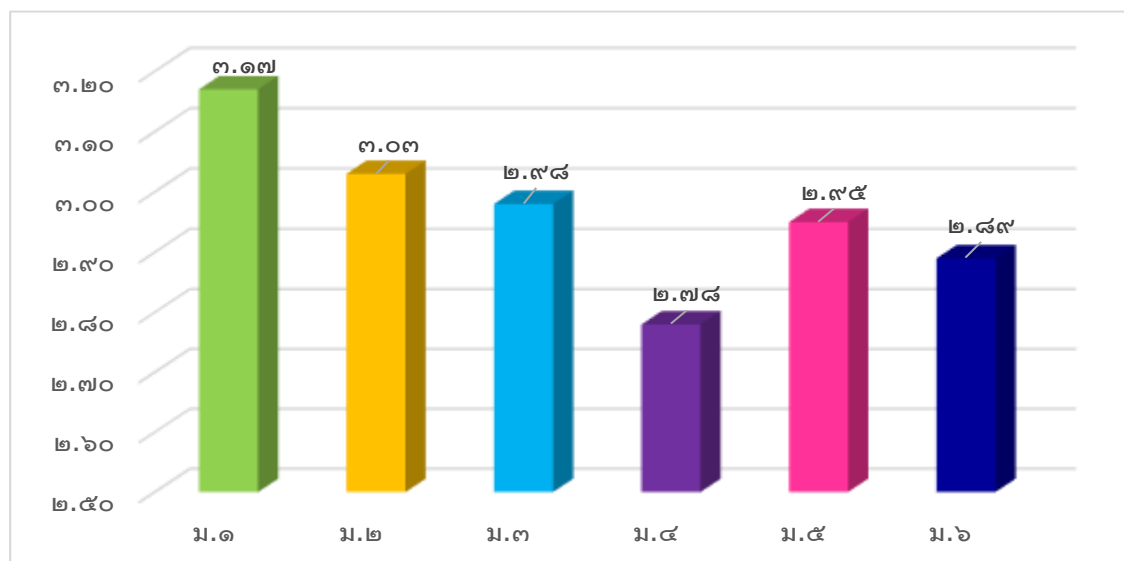
แผนภูมิ ๖ แสดงผลค่าเฉลี่ยผลการทดสอบทางการศึกษาระดับชาติด้านพื้นฐาน (O-NET)
 ประจำปีการศึกษา ๒๕๖๐ ระดับประเทศ ระดับสังกัด และระดับโรงเรียน
 โรงเรียนกีฬาจังหวัดชลบุรี ชั้นมัธยมศึกษาปีที่ ๓



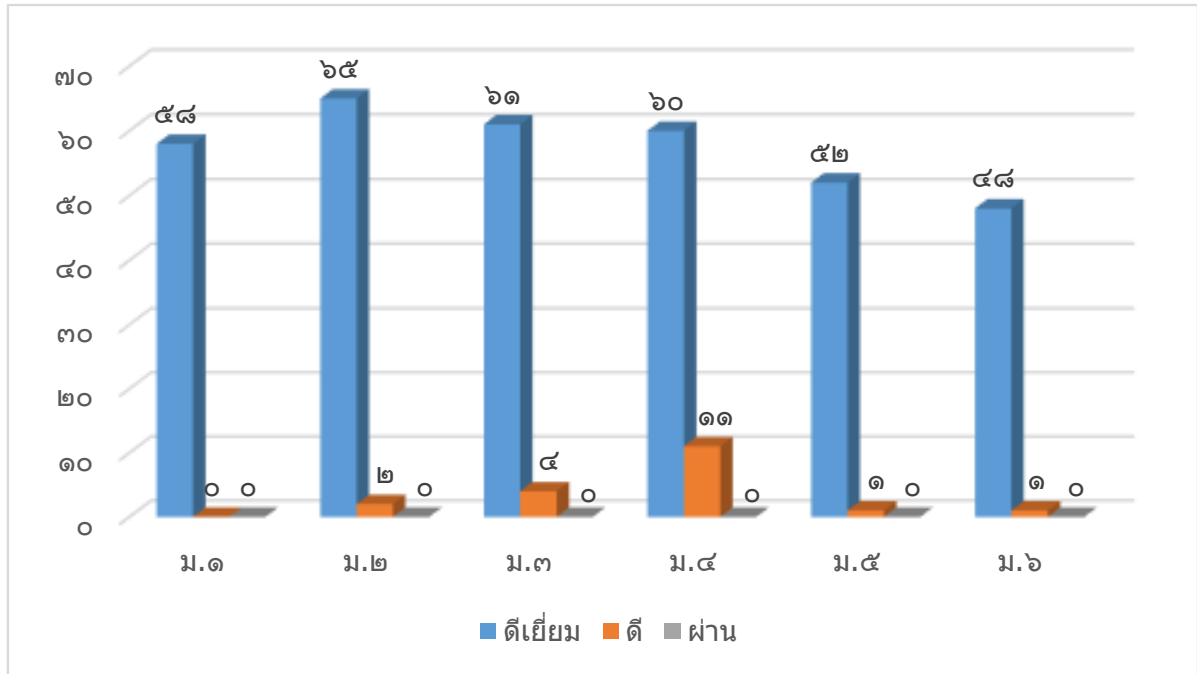
แผนภูมิ ๗ แสดงผลค่าเฉลี่ยผลการทดสอบทางการศึกษาระดับชาติขั้นพื้นฐาน (O-NET) ประจำปีการศึกษา ๒๕๖๐ ระดับประเทศ ระดับสังกัด และระดับโรงเรียน โรงเรียนกีฬาจังหวัดชลบุรี ชั้นมัธยมศึกษาปีที่ ๖



แผนภูมิ ๘ ระดับผลการเรียนเฉลี่ยของนักเรียนทุกระดับของโรงเรียนกีฬาจังหวัดชลบุรี หลักสูตรแกนกลางการศึกษาขั้นพื้นฐาน



แผนภูมิ ๙ จำนวนนักเรียนที่มีคุณลักษณะอันพึงประสงค์ ชั้นมัธยมศึกษาปีที่ 1-6
จำแนกตามระดับคุณภาพ ประจำปีการศึกษา 2560



๓. จุดเด่น

๑. ผู้เรียนทุกคนมีความสามารถในการอ่าน เขียน ด้านการสื่อสารและการคิดคำนวณเหมาะสมตามระดับชั้น
๒. โรงเรียนมีบริการให้ผู้เรียนใช้ห้องคอมพิวเตอร์อย่างทั่วถึง
๓. ผู้เรียนได้เข้าร่วมกิจกรรมจิตอาสาของโรงเรียน และหน่วยงานภายในจังหวัดที่จัดขึ้น
๔. ผู้เรียนได้รับความรู้เกี่ยวกับวิธีการรักษาสุขภาพของตนเอง และได้รับการบริการจากงานพยาบาลอย่างทั่วถึง

๔. จุดควรพัฒนา

๑. ควรจัดโครงการส่งเสริมผู้เรียนมีส่วนร่วมในการอนุรักษ์ทรัพยากรธรรมชาติและสิ่งแวดล้อม อย่างเป็นรูปธรรม
๒. ควรปรับทัศนคติให้ผู้เรียนมีทัศนคติที่ดีต่อความเป็นไทย ไม่หลงใหลกับค่านิยมต่างชาติ จนเกิดการลอกเลียนแบบ ทำให้เสื่อมวัฒนธรรมอันดีงามของไทย
๓. ผู้เรียนทุกคนควรได้ศึกษาในแหล่งเรียนรู้ต่างๆ ภายในจังหวัดและจังหวัดใกล้เคียง

มาตรฐานที่ ๒ กระบวนการบริหารและการจัดการของผู้บริหารสถานศึกษา

ระดับคุณภาพ : ดีเยี่ยม

๑. กระบวนการพัฒนา

โรงเรียนดำเนินการวิเคราะห์สภาพปัญหา ผลการจัดการศึกษา ผลการประเมินคุณภาพภายใน มาจัดประชุมระดมความคิดเห็นจากบุคลากร เพื่อร่วมกันกำหนดเป้าหมาย วิสัยทัศน์ พันธกิจ กลยุทธ์ ในการจัดการศึกษาของโรงเรียน มีการจัดทำแผนปฏิบัติงานประจำปี แผนพัฒนาคุณภาพการจัดการศึกษา ที่สอดคล้องกับสภาพปัญหา ความต้องการพัฒนา นโยบายการปฏิรูปการศึกษา ยุทธศาสตร์สถาบัน การพลศึกษา ได้รับความร่วมมือในการสนับสนุนและพัฒนาการจัดการศึกษาของโรงเรียนจาก คณะกรรมการสถานศึกษา ชมรมผู้ปกครอง สมาคมกีฬาต่างๆ หน่วยงานในชุมชนและท้องถิ่น ตลอดจน ผู้มีส่วนเกี่ยวข้องทุกฝ่าย มีการวางแผนและดำเนินงานในการพัฒนาผู้เรียนรอบด้านและเป็นรูปธรรม โดยดำเนินการตามแผนพัฒนาคุณภาพการจัดการศึกษา ส่งเสริมบุคลากรให้ได้มีโอกาสเข้ารับการอบรม สัมมนา ศึกษาดูงาน ตลอดจนศึกษาต่อ เพื่อนำความรู้ที่ได้มาพัฒนาผู้เรียนและพัฒนางานที่ได้รับมอบหมาย มีคำสั่งมอบหมายงานตามโครงสร้างที่ชัดเจน โดยพิจารณาตามความเหมาะสมและความถนัด มีการประชุมประจำเดือน ประชุมฝ่าย ประชุมงานตามโครงสร้าง เพื่อแลกเปลี่ยนความคิดเห็น กำกับ ติดตามการดำเนินงานอย่างสม่ำเสมอ มีการจัดข้อมูลสารสนเทศเป็นปัจจุบัน จัดสภาพแวดล้อม ทางกายภาพและทางสังคมให้เป็นแหล่งเรียนรู้ เพื่อเอื้อต่อการเรียนรู้ของผู้เรียน

๒. ผลการพัฒนา

โรงเรียนมีกระบวนการบริหารและการจัดการของผู้บริหาร ดังนี้

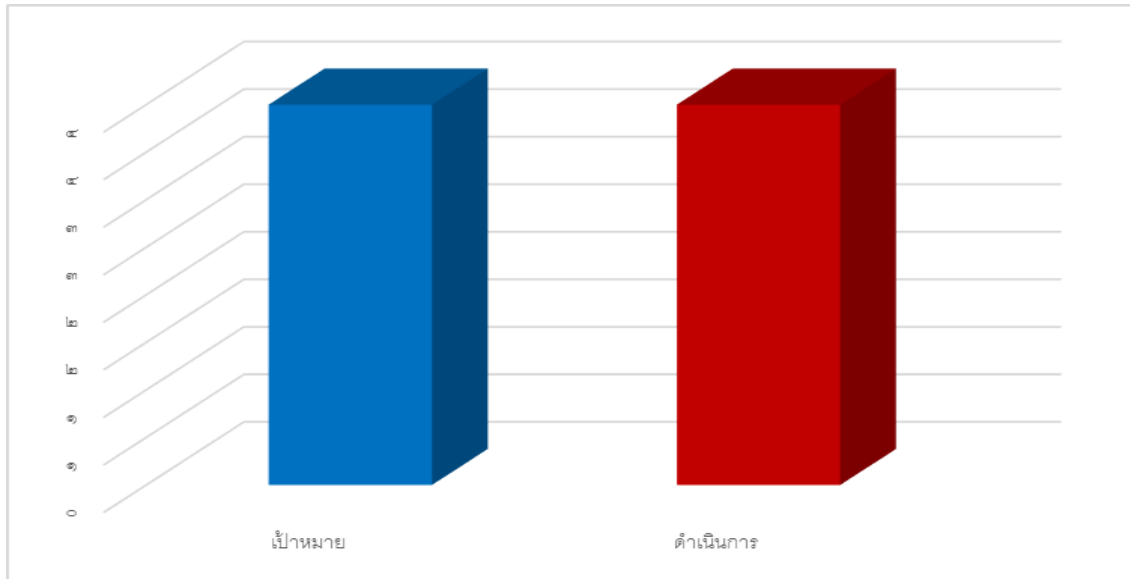
๒.๑ โรงเรียนมีการกำหนดเป้าหมาย วิสัยทัศน์และพันธกิจสอดคล้องกับสภาพปัญหาความต้องการ พัฒนาของสถานศึกษา นโยบายการปฏิรูปการศึกษาและสถาบันการพลศึกษา ความต้องการของชุมชน ท้องถิ่น และสอดคล้องกับแนวทางการปฏิรูปตามแผนการศึกษาชาติ

๒.๒ แผนพัฒนาคุณภาพการจัดการศึกษา แผนปฏิบัติการประจำปี แผนพัฒนากีฬาสู่ความเป็นเลิศ สอดคล้องกับการพัฒนาผู้เรียนทุกกลุ่มเป้าหมาย มีการพัฒนาครูและบุคลากรทางการศึกษาให้มีความรู้ ความเชี่ยวชาญ ตามมาตรฐานตำแหน่ง ข้อมูลสารสนเทศมีความถูกต้อง ครบถ้วน ทันสมัย นำไปประยุกต์ใช้ได้ ดำเนินการอย่างเป็นระบบ และมีกิจกรรมจัดสภาพแวดล้อมทางกายภาพ และสังคม ที่กระตุ้นผู้เรียนให้ใฝ่เรียนรู้

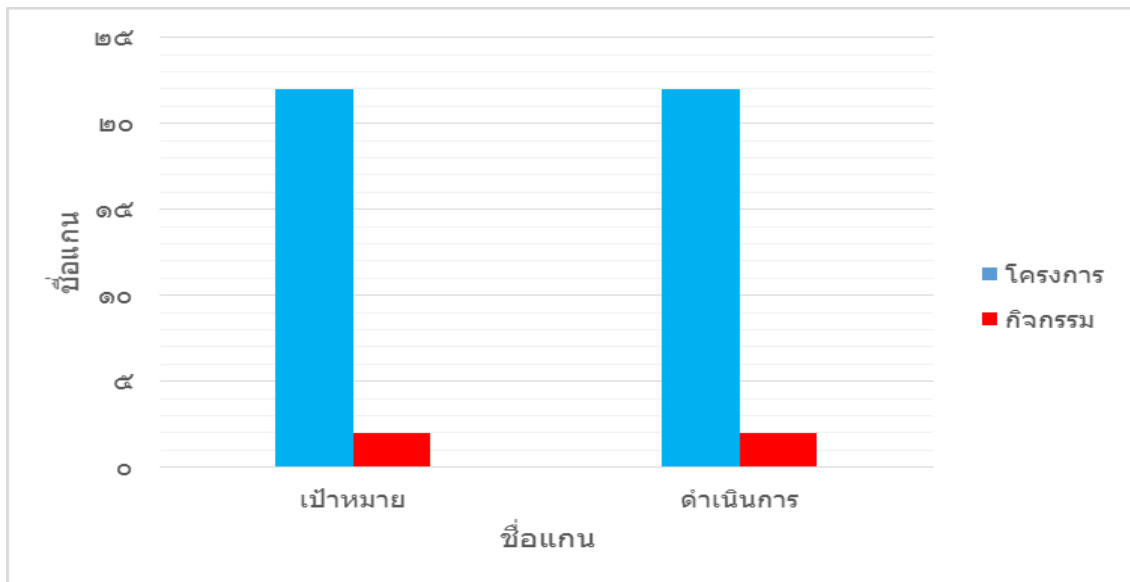
๒.๓ โรงเรียนมีการปรับแผนพัฒนาคุณภาพการจัดการศึกษา แผนปฏิบัติการประจำปี แผนพัฒนากีฬาสู่ความเป็นเลิศ โดยใช้วิทยาศาสตร์การกีฬา ให้สอดคล้องกับสภาพปัญหา ความต้องการพัฒนา และนโยบายการปฏิรูปการศึกษา โดยให้ทุกฝ่ายมีส่วนร่วมรับผิดชอบต่อการจัดการศึกษาให้มีคุณภาพ และได้มาตรฐาน

๒.๔ โรงเรียนมีการนิเทศ กำกับ ติดตาม การประเมินผลการบริหาร การจัดการศึกษาและกีฬา ให้มีคุณภาพและได้มาตรฐาน

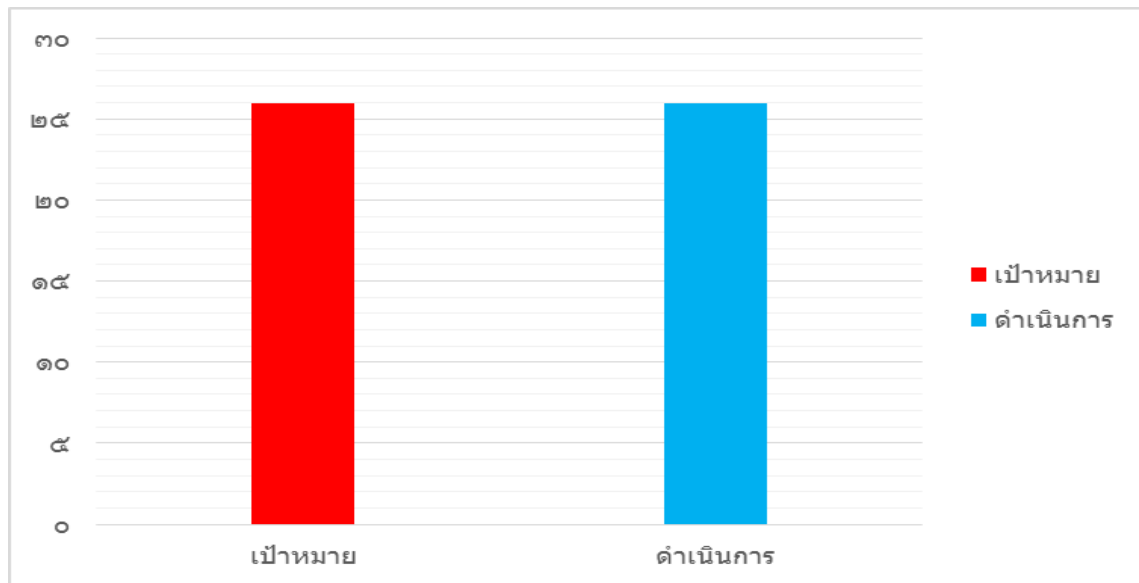
แผนภูมิ ๑๐ เปรียบเทียบการดำเนินงาน ฝ่ายบริหารตามแผนปฏิบัติราชการ ประจำปีงบประมาณ พ.ศ. ๒๕๖๐



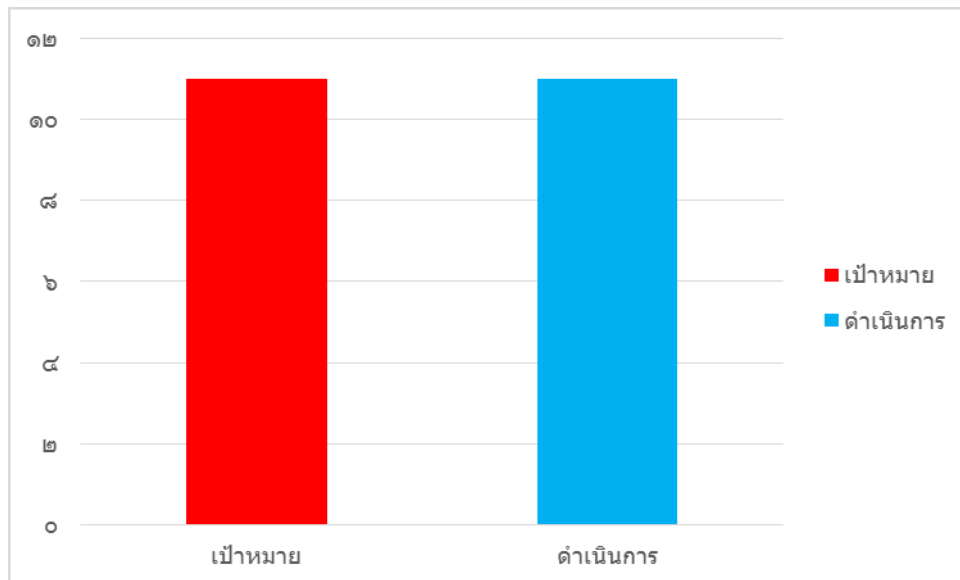
แผนภูมิ ๑๑ เปรียบเทียบการดำเนินงาน ฝ่ายวิชาการตามตามแผนปฏิบัติราชการ ประจำปีงบประมาณ พ.ศ.๒๕๖๐



แผนภูมิ ๑๒ เปรียบเทียบการดำเนินงาน ฝ่ายพัฒนาการกีฬาตามตามแผนปฏิบัติราชการ ประจำปีงบประมาณ พ.ศ. ๒๕๖๐



แผนภูมิ ๑๓ เปรียบเทียบการดำเนินงาน ฝ่ายกิจการนักเรียนตามตามแผนปฏิบัติราชการ ประจำปีงบประมาณ พ.ศ. ๒๕๖๐



๓. จุดเด่น

๑. โรงเรียนมีการบริหารจัดการอย่างเป็นระบบ โรงเรียนได้ใช้เทคนิคการประชุมหลากหลายวิธี เช่น การประชุมแบบมีส่วนร่วม การประชุมระดมสมอง การประชุมกลุ่มเพื่อให้ทุกฝ่ายมีส่วนร่วม ในการกำหนด วิสัยทัศน์ พันธกิจ เป้าหมาย ที่ชัดเจน

๒. มีการวางแผนพัฒนาคุณภาพการจัดการศึกษา แผนปฏิบัติการประจำปีที่สอดคล้องกับผล การจัดการศึกษา สภาพปัญหา ความต้องการพัฒนานโยบายการปฏิรูปการศึกษาและสถาบันการพลศึกษา ที่มุ่งเน้นการพัฒนาให้ผู้เรียนมีคุณภาพตามมาตรฐานการเรียนรู้ตามหลักสูตรสถานศึกษาครู ผู้ฝึกสอน สามารถจัดการเรียนรู้ได้อย่างมีคุณภาพ

๓. มีการบริหารจัดการข้อมูลสารสนเทศให้มีความถูกต้อง ครบถ้วน ทันสมัยนำไปประยุกต์ใช้ได้ และดำเนินการได้อย่างมีระบบ

๔. มีการจัดสภาพแวดล้อมทางกายภาพ สังคมที่ดีและกระตุ้นให้ผู้เรียนใฝ่เรียนรู้ทั่วถึง ทุกกลุ่มเป้าหมาย

๕. มีพัฒนาการด้านกีฬาและวิทยาศาสตร์การกีฬา

๖. การดำเนินการ กำกับ ติดตามประเมินผลการดำเนินงาน จัดทำผลการจัดการศึกษาและกีฬา โดยใช้วิทยาศาสตร์การกีฬา เพื่อใช้เป็นรากฐานในการวางแผนพัฒนาคุณภาพการศึกษาและกีฬา

๔. จุดที่ควรพัฒนา

๑. เปิดโอกาสให้ผู้ปกครองมีส่วนร่วมในการเสนอความคิดเห็นในการจัดการศึกษาเพื่อพัฒนา ผู้เรียน

๒. สร้างแรงบันดาลใจในบทบาทของการมีภาวะผู้นำให้กับครูและบุคลากรทุกคนในการ จัดการศึกษาของโรงเรียนให้มีความเข้มแข็ง มีส่วนร่วมรับผิดชอบต่อผลสัมฤทธิ์ของผู้เรียน และการ ขับเคลื่อนคุณภาพการจัดการศึกษาและคุณลักษณะที่พึงประสงค์ ตามนโยบายของกระทรวงศึกษาธิการ

มาตรฐานที่ 3 กระบวนการจัดการเรียนการสอนที่เน้นผู้เรียนเป็นสำคัญ

ระดับคุณภาพ: ดี

1. กระบวนการพัฒนา

โรงเรียนมีการพัฒนากระบวนการเรียนการสอนที่เน้นผู้เรียนเป็นสำคัญโดยมีการจัดทำหลักสูตร โดยกระบวนการเรียนการสอนที่สร้างโอกาสให้ผู้เรียนทุกคนมีส่วนร่วม ด้วยการจัดกิจกรรมให้ผู้เรียนมีส่วนร่วมในการวิเคราะห์ตนเอง มีการกำหนดเนื้อหาสาระ และกิจกรรมที่สอดคล้องกับความสนใจและความถนัดเป็นรายบุคคล เช่น การเลือกกิจกรรมชุมนุม กิจกรรมลูกเสือ ยุวกาชาด กิจกรรมบำเพ็ญประโยชน์ มีการเปิดโอกาสให้ผู้เรียนเรียนรู้ โดยผ่านกระบวนการคิดที่ปฏิบัติได้จริง ด้วยวิธีการและแหล่งเรียนรู้ที่หลากหลาย เช่น การค้นคว้าในห้องสมุด ห้องคอมพิวเตอร์ การจัดกิจกรรมทัศนศึกษา นอกโรงเรียนการเข้าค่ายลูกเสือ ยุวกาชาด จัดกิจกรรมให้ผู้เรียนได้ฝึกทักษะการแสดงออก การนำเสนองาน แสดงความคิดเห็น เช่น โครงการทักษะชีวิตคิดแก้ปัญหา โครงการวันวาเลนไทน์ ผู้เรียนสามารถได้เชื่อมโยงและบูรณาการสาระต่างๆ เข้าด้วยกัน เช่น โครงการวันวิชาการ ผู้เรียนมีส่วนร่วมในการจัดบรรยากาศในห้องเรียนที่สะดวกต่อการเรียนรู้ เช่น จัดแผนผังที่นั่งตามความสนใจ จัดสภาพแวดล้อมที่อำนวยความสะดวก รวมถึงสามารถนำความรู้ที่ได้รับไปใช้ในสถานการณ์ต่างๆ ได้

โรงเรียนมีการจัดการเรียนการสอนที่ยึดโยงกับบริบทของชุมชนและท้องถิ่น โดยการจัดกิจกรรมให้ผู้เรียนได้เรียนรู้จากแหล่งเรียนรู้และภูมิปัญญาท้องถิ่น เช่น โครงการศึกษาดูงานศูนย์จักสานบ้านคุณปราณี อำเภอพนัสนิคม จังหวัดชลบุรี ศูนย์เศรษฐกิจพอเพียงมาบเอื้อง อำเภอบ้านบึง จังหวัดชลบุรี ทัศนศึกษาตลาดน้ำสี่ภาค อำเภอบางละมุง จังหวัดชลบุรี เปิดโอกาสให้ชุมชนมีส่วนร่วมในการแสดงความคิดเห็นร่วมจัดกิจกรรมการเรียนการสอน เช่น การประชุมคณะกรรมการสถานศึกษา การประชุมผู้ปกครองประจำปี

โรงเรียนมีการตรวจสอบและประเมินความรู้ความเข้าใจของผู้เรียนอย่างเป็นระบบ และมีประสิทธิภาพ ซึ่งจะประเมินผู้เรียนจากสภาพจริงโดยการฝึก อ่าน เขียน คิดวิเคราะห์ ทดลอง และทดสอบ ในแต่ละกลุ่มสาระการเรียนรู้ ใช้เครื่องมือวัด วิธีการวัด และประเมินผลที่เหมาะสมกับเป้าหมายและการจัดการเรียนการสอน จัดให้นักเรียนและผู้มีส่วนเกี่ยวข้องมีส่วนร่วมในการวัดและประเมินผลอย่างเป็นระบบ โดยการจัดทำแบบประเมินผลก่อนเรียน หลังเรียนเพื่อนำผลสัมฤทธิ์ที่ได้มาจัดการเรียนการสอนให้กับนักเรียน ซึ่งเป็นการให้ข้อมูลย้อนกลับแก่นักเรียน

2. ผลการดำเนินงาน

โรงเรียนมีหลักสูตรสถานศึกษา แผนการจัดการเรียนรู้ ที่ปรับปรุงพัฒนาหลักสูตร โดยได้สอดแทรกกิจกรรมบูรณาการเศรษฐกิจพอเพียงและประชาคมอาเซียน ครูผู้สอนและผู้ฝึกสอนก็หาได้จัดการเรียนการสอนที่เน้นผู้เรียนเป็นสำคัญและกระบวนการเรียนการสอนที่สามารถทำให้นักเรียนได้ใช้ทักษะ

กระบวนการคิดด้วยตัวเอง ผู้เรียนได้ลงมือปฏิบัติจริงจนสรุปความรู้ได้ด้วยตนเองโดยใช้เทคโนโลยีสารสนเทศ ได้ศึกษาแหล่งเรียนรู้ทั้งภายในและภายนอก

3. จุดเด่น

1. ครูจัดกิจกรรม การเรียนการสอน ให้ผู้เรียนได้เรียนรู้โดยผ่านกระบวนการคิด การปฏิบัติจริง โดยใช้กระบวนการและแหล่งเรียนรู้ที่หลากหลาย มีการสรุปองค์ความรู้และนักเรียนสามารถนำไปประยุกต์ใช้ในสถานการณ์ต่างๆ ได้อย่างมีประสิทธิภาพ

2. ครูจัดกิจกรรมให้ผู้เรียนได้ฝึกทักษะ ความเป็นผู้นำ โดยการฝึกอบรมจากแหล่งเรียนรู้ภายในและภายนอกโรงเรียน เช่น การนำเสนอผลงาน การแสดงความคิดเห็น ผ่านกระบวนการคิดอย่างมีวิจารณญาณ และแสวงหาความรู้จากสื่อและเทคโนโลยีด้วยตนเองอย่างเป็นรูปธรรมและต่อเนื่อง

3. ครูจัดกิจกรรมให้ผู้เรียนเกิดการเรียนรู้จากแหล่งเรียนรู้และภูมิปัญญาท้องถิ่นในกระบวนการเรียนการสอน การเข้าร่วมกิจกรรมวันสำคัญของชาติ ศาสนา และพระมหากษัตริย์

4. ครูจัดกิจกรรมให้นักเรียนได้เรียนรู้ ที่เน้นทักษะกระบวนการคิด การปฏิบัติจริง มีการใช้แหล่งเรียนรู้ที่หลากหลาย ให้นักเรียนแสวงหาความรู้จากสื่อเทคโนโลยีด้วยตนเองอย่างต่อเนื่อง

5. ครูมีการประเมินผู้เรียนตามศักยภาพเป็นรายบุคคล

6. นักเรียนมีส่วนร่วมในการจัดบรรยากาศ สภาพแวดล้อมที่เอื้อต่อการเรียนรู้และมีการประเมินครูผู้สอนเป็นการพัฒนาการสอนของครู ซึ่งเป็นการดำเนินงานอย่างเป็นระบบ

4. จุดที่ควรพัฒนา

1. ควรส่งเสริมผู้เรียนและกระตุ้นให้พัฒนาด้านการนำเสนอ การอภิปราย และแลกเปลี่ยนเรียนรู้ อย่างเป็นระบบสมเหตุสมผล และพัฒนาทักษะการแก้ปัญหาตามสถานการณ์ได้อย่างเหมาะสม

2. ส่งเสริมให้บุคลากรมีเทคนิคและทักษะใหม่ๆ สำหรับการจัดทำสื่อการเรียนการสอน ถ่ายทอดความรู้ให้กับนักเรียนเพื่อให้ทันสถานการณ์ที่เปลี่ยนแปลงไปตามโลกปัจจุบัน

มาตรฐานที่ ๔ ระบบการประกันคุณภาพภายในที่มีประสิทธิผล

ระดับคุณภาพ : ดี

๑. กระบวนการพัฒนา

โรงเรียนดำเนินการประเมินคุณภาพภายในของสถานศึกษา ได้แก่ กำหนดมาตรฐานการศึกษาของสถานศึกษา จัดทำแผนพัฒนาการจัดการศึกษามุ่งเน้นคุณภาพตามมาตรฐาน ติดตาม ตรวจสอบคุณภาพการศึกษา ประเมินคุณภาพภายในตามมาตรฐานของสถานศึกษา จัดทำรายงานประจำปีที่เสนอผลการประเมินคุณภาพภายใน โดยจัดประชุมคณะครู ผู้ปกครอง คณะกรรมการสถานศึกษานำเสนอผลการดำเนินงาน รายงานประจำปีของสถานศึกษาในปีการศึกษาที่ผ่านมา วิเคราะห์ผลการประเมินคุณภาพภายในจากรายงาน

ประจำปีของปีการศึกษาที่ผ่านมา วิเคราะห์จุดเด่น จุดที่ควรพัฒนา และจัดทำแผนปฏิบัติการประจำปีตามจุดที่ควรพัฒนา ประกอบด้วยโครงการ/กิจกรรมที่จะพัฒนาคุณภาพตามมาตรฐานของสถานศึกษา โดยเน้นที่ผลสัมฤทธิ์ทางการเรียน จัดทำโครงการประกันคุณภาพภายในของสถานศึกษา มีกิจกรรมให้ความรู้ความเข้าใจแนวทางการดำเนินงานประกันคุณภาพภายในให้ครูทุกคนในโรงเรียน เพื่อให้คณะครู บุคลากรทุกฝ่ายที่เกี่ยวข้องมีความเข้าใจการดำเนินงานตามมาตรฐานการศึกษาขั้นพื้นฐาน แต่งตั้งคณะกรรมการประกันคุณภาพภายในของโรงเรียน ให้ปฏิบัติหน้าที่ติดตามตรวจสอบและประเมินคุณภาพภายในตามมาตรฐานของสถานศึกษา จัดทำเครื่องมือบันทึกข้อมูล เครื่องมือประเมินภายใน ครูประเมินตนเอง รายบุคคลตามแผนพัฒนาตนเองที่วางไว้ คณะกรรมการประกันคุณภาพของโรงเรียนประเมินการดำเนินงานตามมาตรฐาน และสรุปผลการดำเนินงานเพื่อพัฒนาปรับปรุงตลอดปีการศึกษา ติดตามการประเมินโครงการและกิจกรรม สรุปผลการดำเนินงาน ปรับปรุงการปฏิบัติงานโดยการมีส่วนร่วมของทุกฝ่าย

๒. ผลการดำเนินงาน

โรงเรียนมีการดำเนินการประกันคุณภาพการศึกษาเพื่อยกระดับคุณภาพการจัดการศึกษาอย่างเป็นระบบ มีผลการประเมินคุณภาพภายในที่ระดับคุณภาพดี และคณะกรรมการสถานศึกษา ผู้ปกครอง ชุมชนมีความพึงพอใจในการยกระดับคุณภาพการศึกษาของโรงเรียน

๓. จุดเด่น

โรงเรียนมีการจัดอบรมและสัมมนาชี้แจงและทำความเข้าใจเกี่ยวกับระบบกลไกมาตรฐานงานประกัน เพื่อให้บุคลากรมีความรู้ความเข้าใจที่ตรงกัน เน้นการสร้างจิตสำนึก และความรับผิดชอบร่วมกัน

๔. จุดควรพัฒนา

๑. จัดทำข้อมูลสารสนเทศที่มีให้สามารถเรียกใช้ข้อมูลได้รวดเร็วและเป็นระบบมากขึ้น
๒. โรงเรียนจัดระบบให้ครูประเมินตนเองรายบุคคลตามแผนพัฒนาตนเอง แต่ยังคงขาดการให้ข้อมูลย้อนกลับแก่ครูในการพัฒนาตนเองในการจัดกิจกรรมการเรียนรู้เพื่อยกระดับคุณภาพของนักเรียน
๓. จัดให้มีการประเมินความพึงพอใจในผลการปฏิบัติงานของตน เพื่อนำไปสู่การปรับปรุง

มาตรฐานที่ ๕ ความโดดเด่นทางด้านกีฬา

ระดับคุณภาพ : ดีเยี่ยม

๑. กระบวนการพัฒนา

โรงเรียนได้จัดทำแผนการปฏิบัติงานโครงการ/งาน/กิจกรรม ประจำปีงบประมาณ เพื่อพัฒนาทักษะด้านกีฬาของผู้เรียนและได้ดำเนินการตามแผนการปฏิบัติงานที่กำหนดไว้ มีการรายงานผลการแข่งขันทุกรายการแข่งขันที่เข้าร่วม เพื่อรวบรวมสรุปเสนอต่อที่ประชุม และเสนอต่อที่ประชุม คณะกรรมการสถานศึกษา ๒ ครั้ง/๑ ภาคเรียน

การพัฒนาทักษะและความสามารถด้านกีฬา โรงเรียนได้สนับสนุนให้ผู้ฝึกสอนกีฬาดำเนินการจัดทำแบบสรุปรายงานการประเมินการทดสอบความสามารถในการเคลื่อนไหวเบื้องต้น การทดสอบทักษะเฉพาะกีฬาทั้ง ๗ ชนิดกีฬา ผู้ฝึกสอนเปิดโอกาสให้ผู้เรียนได้มีส่วนร่วมในการวางแผนการฝึกซ้อม โดยให้ผู้เรียนเขียน/บันทึกผล/ปัญหา/อุปสรรค ระหว่างการฝึกซ้อมและหลังการแข่งขันกีฬา และมีการดำเนินการทดสอบสมรรถภาพทางกายภาคเรียนละ ๑ ครั้ง เพื่อพัฒนาผู้เรียนเป็นรายบุคคล

ด้านคุณลักษณะของการเป็นนักกีฬาที่ดี โรงเรียนได้สนับสนุนให้ผู้ฝึกสอนกีฬาดำเนินการจัดทำแบบสรุปรายงานการประเมินคุณลักษณะการเป็นนักกีฬาที่ดี ด้านความซื่อสัตย์และมีน้ำใจนักกีฬา ได้แก่ การปฏิบัติตามกฎ กติกา การแข่งขัน การเคารพความสามารถของทีมคู่แข่ง รู้แพ้ รู้ชนะ รู้อภัย และยอมรับการตัดสินของกรรมการ ด้านการมีระเบียบวินัย ได้แก่ การตรงต่อเวลาในการฝึกซ้อมกีฬา การเข้าแถวเพื่อการฝึกซ้อมในแต่ละวัน การเป็นผู้รับฟังที่ดี เชื้อฟังคำสอน/เสนอแนะจากผู้ฝึกสอน การจดบันทึกการฝึกซ้อม/แข่งขัน การสร้างความสามัคคีในทีม มีความกระตือรือร้น มุ่งมั่น เสียสละ เห็นใจผู้อื่น และมีการกำกับติดตามผู้เรียน โดยการประชุมรวม ๗ ชนิดกีฬา ทุกคืนวันพุธและเย็นวันอาทิตย์ รวมทั้งส่งเสริมให้ผู้เรียนรักสุขภาพตนเองและแนะนำการใช้ชีวิตประจำวัน

ด้านผลผลิตทางด้านกีฬา โรงเรียนได้ส่งเสริมและสนับสนุนให้ผู้เรียนมีโอกาสเข้าร่วมการแข่งขันเพื่อพัฒนาศักยภาพด้านกีฬาของผู้เรียนแต่ละบุคคล เช่น การแข่งขันกีฬาโรงเรียนกีฬาแห่งประเทศไทย การแข่งขันกีฬานักเรียนนักศึกษาแห่งชาติ การแข่งขันกีฬาเยาวชนแห่งชาติ การแข่งขันกีฬาชิงชนะเลิศแห่งประเทศไทย หรือการแข่งขันที่เรียกชื่อเป็นลักษณะอื่นที่จัดโดยสมาคมกีฬา องค์กร สถาบันที่ได้รับการรับรอง ตามแผนการปฏิบัติงานโครงการ/งาน/กิจกรรม ประจำปีงบประมาณ เพื่อพัฒนาทักษะด้านกีฬาของผู้เรียนและได้ดำเนินการตามแผนการปฏิบัติงานที่กำหนดไว้

ด้านกระบวนการบริหารและจัดการส่งเสริมด้านกีฬาสู่ความเป็นเลิศ โรงเรียนได้ดำเนินการตามวิสัยทัศน์ พันธกิจ เอกลักษณ์ อัตลักษณ์ และเป้าหมายของโรงเรียนตามแผนการปฏิบัติงานโครงการ/งาน/กิจกรรม ประจำปีงบประมาณที่กำหนดไว้ในแผนพัฒนาคุณภาพการจัดการศึกษาของโรงเรียนกีฬาจังหวัดชลบุรี ที่ส่งเสริม สนับสนุน บุคลากร ทรัพยากรทางด้านกีฬา พัฒนาผู้เรียนอย่างรอบด้าน โดยให้นำความรู้ด้านวิทยาศาสตร์และเทคโนโลยีทางการกีฬามาประยุกต์ใช้ในการพัฒนา กีฬา เพื่อให้มีขีดความสามารถและ ประสบความสำเร็จในระดับชาติและนานาชาติ มีการวางแผนพัฒนาทักษะทางด้านกีฬา มีการกำกับ ติดตาม ตรวจสอบ บันทึกและประเมินผล การดำเนินงานอย่างต่อเนื่อง

และนำข้อมูลหรือผลมาใช้ในการวางแผน ปรับปรุงพัฒนา จัดทำแผนโครงการ/กิจกรรม พัฒนาทักษะ ด้านกีฬา ปรับปรุงแผนการฝึกซ้อมให้เหมาะสมกับการแข่งขันกีฬาในแต่ละช่วงเวลา โดยเกิดจากการมีส่วนร่วมระหว่างโรงเรียนกีฬาจังหวัดชลบุรี ชุมชน องค์กรภายนอก และมีผลการดำเนินงานสะท้อน ความเป็นเอกลักษณ์ของโรงเรียนกีฬาจังหวัดชลบุรี “พัฒนาผู้เรียนให้เป็นนักกีฬาระดับชาติ นานาชาติ และมีน้ำใจนักกีฬา”

กระบวนการพัฒนาผู้เรียนด้านกีฬาของผู้ฝึกสอนกีฬา โรงเรียนได้สนับสนุนให้ผู้ฝึกสอน ดำเนินการ จัดทำแผนการฝึกซ้อม/แข่งขัน และบันทึกหลังการฝึกซ้อม ส่งเสริมผู้ฝึกสอนกีฬาเข้าร่วมอบรมด้านการสอน และวิทยาศาสตร์การกีฬากับหน่วยงานต่างๆ และนำมาประยุกต์ใช้ในการพัฒนาผู้เรียนด้านกีฬา ตามชนิดกีฬาเพื่อความเป็นเลิศ ผู้ฝึกสอนมีการจัดทำสารสนเทศ (แฟ้มสะสมงาน) ด้านกีฬาของผู้เรียน เป็นรายบุคคลตามชนิดกีฬา ผู้ฝึกสอนดำเนินการจัดโครงการ/งาน/กิจกรรม เพื่อพัฒนาศักยภาพ ด้านกีฬาของผู้เรียน เช่น โครงการแข่งขันกีฬาโรงเรียนกีฬาแห่งประเทศไทย โครงการแข่งขันกีฬานักเรียน นักศึกษาแห่งชาติ โครงการแข่งขันกีฬาเยาวชนแห่งชาติ โครงการแข่งขันกีฬาชิงชนะเลิศแห่งประเทศไทย หรือโครงการแข่งขันกีฬาที่เรียกชื่อเป็นลักษณะอื่นที่จัดโดยสมาคมกีฬา องค์กร สถาบันที่ได้รับการรับรอง และสรุปรายงานผลการดำเนินงานโครงการ/งาน/กิจกรรม และนำผลไปวางแผนปรับปรุงพัฒนาผู้เรียน ในครั้งต่อไป

๒. จุดเด่น

ผู้เรียนมีโอกาสร่วมการแข่งขันกีฬา ระดับภูมิภาค ระดับชาติและนานาชาติ ตลอดทั้ง ปีการศึกษา โดยได้ปฏิบัติตามแผนการปฏิบัติงานที่กำหนดไว้ และได้รับคัดเลือกเป็นนักกีฬาผู้แทน ทีมชาติไทย

๓. จุดที่ควรพัฒนา

๑. ผู้ฝึกสอนควรมีการวิเคราะห์ผู้เรียนเป็นรายบุคคลให้ชัดเจนขึ้นในทุกชนิดกีฬา เพื่อพัฒนาผู้เรียน อย่างต่อเนื่อง

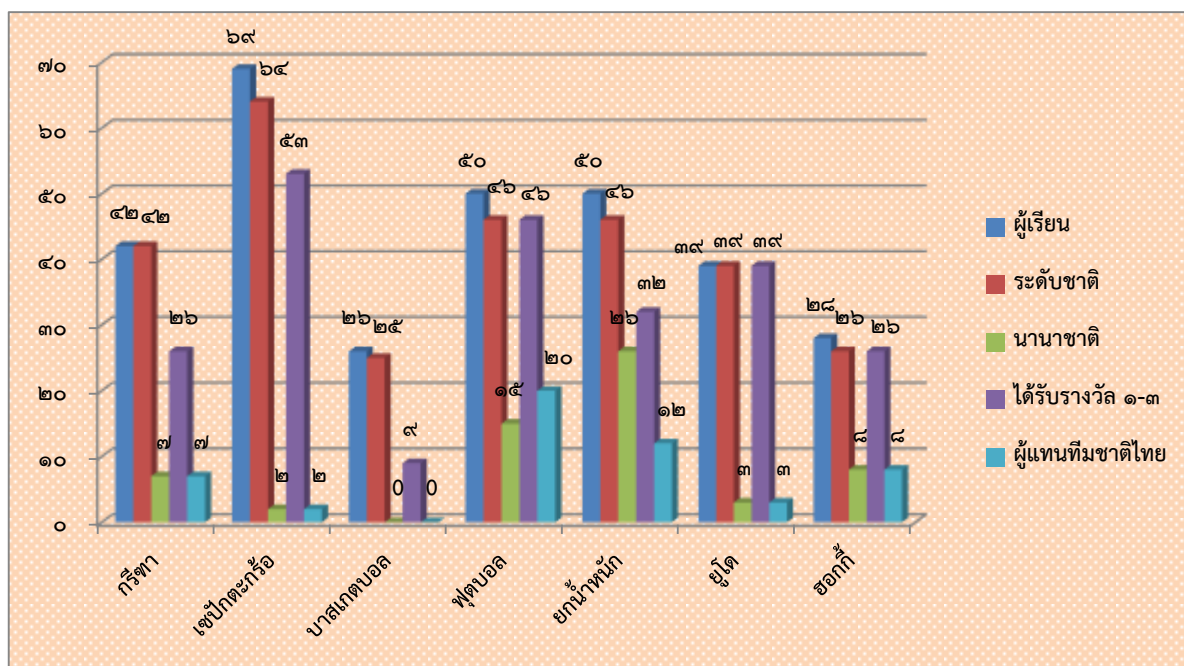
๒. โรงเรียนควรมีการจัดสรรงบประมาณในการแข่งขันทั้งภายในประเทศและต่างประเทศ เพื่อให้ผู้เรียนมีประสบการณ์มากยิ่งขึ้น

๓. จัดทำวิจัยเกี่ยวกับการพัฒนานักกีฬาสู่ความเป็นเลิศ

ตารางที่ 9 สรุปผลการดำเนินงานผลผลิตทางด้านกีฬาของผู้เรียนโรงเรียนกีฬาจังหวัดชลบุรี
โดยมีผลงานเชิงประจักษ์ ดังนี้

ลำดับ	ชนิดกีฬา	จำนวนผู้เรียน ชั้น ม.๒ - ม.๖	จำนวนผู้เรียนชั้น ม.๒ - ม.๖ ที่เข้าร่วม แข่งขันและได้รับรางวัล			จำนวนผู้แทน ทีมชาติไทย
			ระดับชาติ	นานาชาติ	ได้รับรางวัล ๑-๓	
๑	กรีฑา	๔๒	๔๒	๗	๒๖	๗
๒	เซปักตะกร้อ	๖๙	๖๔	๒	๕๓	๒
๓	บาสเกตบอล	๒๖	๒๕	-	๙	-
๔	ฟุตบอล	๕๐	๔๖	๑๕	๔๖	๒๐
๕	ยกน้ำหนัก	๕๐	๔๖	๒๖	๓๒	๑๒
๖	ยูโด	๓๙	๓๙	๓	๓๙	๓
๗	ฮอกกี้	๒๘	๒๖	๘	๒๖	๘
รวม		๓๐๔	๒๘๘	๖๑	๒๓๑	๕๒
คิดเป็นร้อยละ			๙๔.๗๔	๒๐.๐๗	๗๕.๙๙	๑๗.๑๑
เกณฑ์ระดับ			ดีเยี่ยม	ดีเยี่ยม	ดีเยี่ยม	ดีเยี่ยม

แผนภูมิที่ ๑๔ แผนภูมิแสดงข้อมูลผู้เรียนเข้าร่วมแข่งขันกีฬาโดยมีผลงานเชิงประจักษ์



หมายเหตุ: จำนวนนักกีฬาชั้น ม.๒-ม.๖ นักกีฬาวัดแทนทีมชาติไทย x ๑๐๐/จำนวนนักกีฬาชั้น ม.๒-ม.๖

สรุปผลการประเมินในภาพรวม

ผลการประเมินตนเองของโรงเรียนอยู่ในระดับคุณภาพ ดี

โดยแยกเป็น

มาตรฐานที่	ชื่อมาตรฐาน	ระดับคุณภาพ			
		ดีเยี่ยม (๕)	ดี (๓)	พอใช้ (๒)	ปรับปรุง (๑)
๑	คุณภาพของผู้เรียน	✓			
๒	กระบวนการบริหารและการจัดการของผู้บริหารโรงเรียนกีฬา	✓			
๓	กระบวนการจัดการเรียนการสอนที่เน้นผู้เรียนเป็นสำคัญ		✓		
๔	ระบบการประกันคุณภาพภายในที่มีประสิทธิผล		✓		
๕	ความโดดเด่นเฉพาะทางด้านกีฬาของโรงเรียนกีฬา	✓			

จากผลการดำเนินงานโครงการและกิจกรรมต่างๆ ส่งผลให้โรงเรียนจัดการพัฒนาคุณภาพการศึกษาประสบผลสำเร็จตามที่ตั้งเป้าหมายไว้ในแต่ละมาตรฐาน ผลการประเมินสรุปว่าได้ระดับ ดี ทั้งนี้เพราะ

๑. ผลประเมินมาตรฐานคุณภาพของผู้เรียนอยู่ในระดับดีเยี่ยม โดยมีพัฒนาการของค่าเฉลี่ยผลการทดสอบระดับชาติสูงขึ้น มีความสามารถในการอ่านและเขียน สามารถสื่อสารทั้งภาษาไทยและภาษาอังกฤษ สามารถในการคิดคำนวณ มีความสามารถในการคิด ใช้เทคโนโลยีสารสนเทศและการสื่อสารได้ดี และมีความประพฤติด้านคุณธรรมจริยธรรม ค่านิยม และคุณลักษณะตามที่โรงเรียนกีฬากำหนดปรากฏอย่างชัดเจน

๒. ผลประเมินมาตรฐานกระบวนการบริหารจัดการของผู้บริหารโรงเรียนอยู่ในระดับดี โดยมีการวางแผน การดำเนินงานตามแผน การตรวจสอบผลการดำเนินงาน และการปรับปรุงแก้ไขงานให้ดีขึ้นอย่างต่อเนื่อง

๓. ผลประเมินมาตรฐานกระบวนการจัดการเรียนการสอนที่เน้นผู้เรียนเป็นสำคัญ มีผลประเมินอยู่ในระดับดี โดยมีการวิเคราะห์ทำความเข้าใจเป้าหมายของหลักสูตร บริบทโรงเรียนกีฬา พัฒนากิจกรรมการเรียนรู้ และการประเมินผลจากสภาพจริงในทุกชั้นตอน

๔. ผลประเมินมาตรฐานระบบการประกันคุณภาพภายในที่มีประสิทธิผลอยู่ในระดับดีและมีผู้มีส่วนเกี่ยวข้องมีความมั่นใจต่อระบบการบริหารและการจัดการของโรงเรียนกีฬาในระดับสูง

๕. ผลการประเมินมาตรฐานความโดดเด่นเฉพาะทางของโรงเรียนกีฬามีผลการประเมินอยู่ในระดับดีเยี่ยม โดยมีการพัฒนาการด้านกีฬาของผู้เรียน (ผลสัมฤทธิ์ทางกีฬาของผู้เรียนและคุณลักษณะที่พึงประสงค์ของผู้เรียน) มีกระบวนการบริหารและจัดการส่งเสริมด้านกีฬาสู่ความเป็นเลิศ (มีระบบการพัฒนากีฬาของผู้เรียน มีการวางแผน การดำเนินการตามแผนตามแผน การตรวจสอบผลการดำเนินงาน และปรับปรุงแก้ไขให้ดีขึ้นอย่างต่อเนื่อง เพื่อพัฒนาโรงเรียนกีฬาให้บรรลุเป้าหมายตามวิสัยทัศน์ ปรัชญา

และจุดเน้นที่กำหนด) และมีการพัฒนาด้านกีฬาของครู (มีการวิเคราะห์ทำความเข้าใจเป้าหมายของหลักสูตร บริบทโรงเรียนกีฬา พัฒนากิจกรรมการเรียนรู้ การประเมินตามสภาพจริง และมีการนำวิชาวิทยาศาสตร์การกีฬาและกลุ่มสาระการเรียนรู้วิชาสามัญมาบูรณาการและประยุกต์ใช้ในการเรียนการสอน)

ส่วนที่ ๓ สรุปผล แนวทางการพัฒนา และความต้องการการช่วยเหลือ

ผลการประเมินตนเองของโรงเรียนกีฬาจังหวัดชลบุรี ถือเป็นข้อมูลสารสนเทศสำคัญที่โรงเรียนจะต้องนำไปวิเคราะห์ สังเคราะห์เพื่อสรุปนำไปสู่การเชื่อมโยงหรือสะท้อนภาพความสำเร็จกับแผนพัฒนาการจัดการศึกษาของโรงเรียนกีฬาจังหวัดชลบุรี และนำไปใช้ในการวางแผนพัฒนาคุณภาพการศึกษาของโรงเรียนกีฬาจังหวัดชลบุรี สรุปจุดเด่น จุดควรพัฒนาของแต่ละมาตรฐาน พร้อมทั้งแนวทางการพัฒนาในอนาคตและความต้องการความช่วยเหลือได้ ดังนี้

มาตรฐาน	จุดเด่น	จุดควรพัฒนา
มาตรฐานที่ ๑ คุณภาพของ ผู้เรียน	๑. ผู้เรียนทุกคนมีความสามารถในการอ่านและเขียน ด้านการสื่อสารและการคิดคำนวณ เหมาะสมตามระดับชั้น ๒. โรงเรียนมีบริการให้ผู้เรียนใช้ห้องคอมพิวเตอร์อย่างทั่วถึง ๓. ผู้เรียนได้เข้าร่วมกิจกรรมจิตอาสาของโรงเรียนและหน่วยงานจังหวัดจัดขึ้น ๔. ผู้เรียนได้รับความรู้เกี่ยวกับวิธีการรักษาสุขภาพของตนเองและได้รับการบริการจากงานพยาบาลอย่างทั่วถึง	๑. ควรจัดโครงการส่งเสริมผู้เรียนมีส่วนร่วมในการอนุรักษ์ทรัพยากรธรรมชาติและสิ่งแวดล้อมอย่างเป็นรูปธรรม ๒. ควรปรับทัศนคติให้ผู้เรียนมีทัศนคติที่ดีต่อความเป็นไทย ไม่หลงใหลกับค่านิยมต่างชาติ จนเกิดการลอกเลียนแบบ ทำให้เสื่อมวัฒนธรรมอันดีงามของไทย ๓. ผู้เรียนทุกคนควรได้ศึกษาในแหล่งเรียนรู้ต่างๆ ภายในจังหวัดและจังหวัดใกล้เคียง

มาตรฐาน	จุดเด่น	จุดควรพัฒนา
<p>มาตรฐานที่ ๒</p> <p>กระบวนการบริหารและการจัดการของผู้บริหารโรงเรียนกีฬา</p>	<p>๑. โรงเรียนมีการบริหารจัดการอย่างเป็นระบบ โรงเรียนได้ใช้เทคนิคการประชุมหลากหลายวิธี เช่น การประชุมแบบมีส่วนร่วม การประชุมระดมสมอง การประชุมกลุ่มเพื่อให้ทุกฝ่ายมีส่วนร่วมในการกำหนด วิสัยทัศน์ พันธกิจ เป้าหมายที่ชัดเจน</p> <p>๒. มีการวางแผนพัฒนาคุณภาพการจัดการศึกษา แผนปฏิบัติการประจำปีที่สอดคล้องกับผลการจัดการศึกษา สภาพปัญหา ความต้องการพัฒนา นโยบายการปฏิรูปการศึกษาและสถาบันการพลศึกษาที่มุ่งเน้นการพัฒนาให้ผู้เรียนมีคุณภาพตามมาตรฐานการเรียนรู้ตามหลักสูตรสถานศึกษาครู ผู้ฝึกสอนสามารถจัดการเรียนรู้ได้อย่างมีคุณภาพ</p> <p>๓. มีการบริหารจัดการข้อมูลสารสนเทศให้มีความถูกต้อง ครบถ้วน ทันสมัยนำไปประยุกต์ใช้ได้ และดำเนินการได้อย่างมีระบบ</p> <p>๔. มีการจัดสภาพแวดล้อมทางกายภาพสังคมที่ดีและกระตุ้นให้ผู้เรียนใฝ่เรียนรู้ทั่วถึงทุกกลุ่มเป้าหมาย</p> <p>๕. มีพัฒนาการด้านกีฬาและวิทยาศาสตร์การกีฬา</p> <p>๖. การดำเนินการ กำกับ ติดตาม ประเมินผลการดำเนินงาน จัดทำผลการจัดการศึกษาและกีฬาโดยใช้วิทยาศาสตร์การกีฬา เพื่อใช้เป็นรากฐานในการวางแผนพัฒนาคุณภาพการศึกษาและกีฬา</p>	<p>๑. เปิดโอกาสให้ผู้ปกครองมีส่วนร่วมในการเสนอความคิดเห็นในการจัดการศึกษาเพื่อพัฒนาผู้เรียน</p> <p>๒. สร้างแรงบันดาลใจในบทบาทของการมีภาวะผู้นำให้กับครูและบุคลากรทุกคนในการจัดการศึกษาของโรงเรียนให้มีความเข้มแข็ง มีส่วนร่วมรับผิดชอบต่อผลสัมฤทธิ์ของผู้เรียน และการขับเคลื่อนคุณภาพการจัดการศึกษาและคุณลักษณะที่พึงประสงค์ตามนโยบายของกระทรวงศึกษาธิการ</p>
<p>มาตรฐานที่ ๓</p> <p>กระบวนการจัดการเรียนการสอน</p>	<p>1. ครูจัดกิจกรรม การเรียนการสอน ให้ผู้เรียนได้เรียนรู้โดยผ่านกระบวนการคิด</p>	<p>1. ควรส่งเสริมผู้เรียนและกระตุ้นให้พัฒนาด้านการนำเสนอ การอภิปราย และ</p>

มาตรฐาน	จุดเด่น	จุดควรพัฒนา
<p>สอนที่เน้นผู้เรียนเป็นสำคัญ</p>	<p>การปฏิบัติจริง โดยใช้กระบวนการ และ แหล่งเรียนรู้ที่หลากหลาย มีการสรุพอองค์ความรู้และนักเรียนสามารถนำไปประยุกต์ใช้ในสถานการณ์ต่างๆ ได้อย่างมีประสิทธิภาพ</p> <p>2. ครูจัดกิจกรรมให้ผู้เรียนได้ฝึกทักษะความเป็นผู้นำ โดยการฝึกอบรมจากแหล่งเรียนรู้ภายใน และภายนอกโรงเรียน เช่น การนำเสนอผลงาน การแสดงความคิดเห็น ผ่านกระบวนการคิดอย่างมีวิจารณญาณและแสวงหาความรู้จากสื่อและเทคโนโลยีด้วยตนเองอย่างเป็นรูปธรรมและต่อเนื่อง</p> <p>3. ครูจัดกิจกรรมให้ผู้เรียนเกิดการเรียนรู้จากแหล่งเรียนรู้และภูมิปัญญาท้องถิ่นในกระบวนการเรียนการสอนและการเข้าร่วมกิจกรรมวันสำคัญของชาติ ศาสนาและพระมหากษัตริย์</p> <p>4. ครูจัดกิจกรรมให้นักเรียนได้เรียนรู้ที่เน้นทักษะกระบวนการคิด การปฏิบัติจริง มีการใช้แหล่งเรียนรู้ที่หลากหลาย ให้นักเรียนแสวงหาความรู้จากสื่อเทคโนโลยีด้วยตนเองอย่างต่อเนื่อง</p> <p>5. ครูมีการประเมินผู้เรียนตามศักยภาพเป็นรายบุคคล</p> <p>6. นักเรียนมีส่วนร่วมในการจัดบรรยากาศสภาพแวดล้อมที่เอื้อต่อการเรียนรู้และมีการประเมินครูผู้สอนเป็นการพัฒนาการสอนของครู ซึ่งเป็นการดำเนินงานอย่างเป็นระบบ</p>	<p>แลกเปลี่ยนเรียนรู้อย่างเป็นระบบ สมเหตุสมผล และพัฒนาทักษะการแก้ปัญหาตามสถานการณ์ ได้อย่างเหมาะสม</p> <p>2. ส่งเสริมให้บุคลากรมีเทคนิคและทักษะใหม่ ๆ สำหรับการจัดทำสื่อการเรียนการสอน ถ่ายทอดความรู้ให้กับนักเรียน เพื่อให้ทันสถานการณ์ที่เปลี่ยนแปลงไปตามโลกปัจจุบัน</p>
<p>มาตรฐานที่ ๔ ระบบการประกันคุณภาพ</p>	<p>โรงเรียนมีการจัดอบรมและสัมมนาชี้แจง และทำความเข้าใจเกี่ยวกับระบบกลไก มาตรฐานงานประกัน เพื่อให้บุคลากร</p>	<p>๑. จัดทำข้อมูลสารสนเทศที่มีให้สามารถเรียกใช้ข้อมูลได้รวดเร็วและเป็นระบบมากขึ้น</p>

มาตรฐาน	จุดเด่น	จุดควรพัฒนา
ภายในที่มีประสิทธิผล	มีความรู้ความเข้าใจที่ตรงกัน เน้นการสร้างจิตสำนึก และความรับผิดชอบร่วมกัน	<p>๒. โรงเรียนจัดระบบให้ครูประเมินตนเอง รายบุคคลตามแผนพัฒนาตนเอง แต่ยังคงขาดการให้ข้อมูลย้อนกลับแก่ครูในการพัฒนาตนเองในการจัดกิจกรรมการเรียนรู้เพื่อยกระดับคุณภาพของนักเรียน</p> <p>๓. จัดให้มีการประเมินความพึงพอใจในผลการปฏิบัติงานของตน เพื่อนำไปสู่การปรับปรุง</p>
มาตรฐานที่ ๕ ความโดดเด่นเฉพาะทางด้านกีฬาของโรงเรียนกีฬา	ผู้เรียนมีโอกาสเข้าร่วมการแข่งขันกีฬาระดับภูมิภาค ระดับชาติและนานาชาติ ตลอดทั้งปีการศึกษา โดยได้ปฏิบัติตามแผนการปฏิบัติงานที่กำหนดไว้ และได้รับคัดเลือกเป็นนักกีฬาผู้แทนทีมชาติไทย	<p>๑. ผู้ฝึกสอนควรมีการวิเคราะห์ผู้เรียนเป็นรายบุคคลให้ชัดเจนขึ้นในทุกชนิดกีฬา เพื่อพัฒนาผู้เรียนอย่างต่อเนื่อง</p> <p>๒. โรงเรียนควรมีการจัดสรรงบประมาณในการแข่งขันทั้งภายในประเทศและต่างประเทศ เพื่อให้ผู้เรียนมีประสบการณ์มากยิ่งขึ้น</p> <p>๓. จัดทำวิจัยเกี่ยวกับการพัฒนานักกีฬาสู่ความเป็นเลิศ</p>

แนวทางการพัฒนาในอนาคต

การนำกระบวนการวิจัยและเทคโนโลยีมาใช้พัฒนาระบบงานของโรงเรียน

ความต้องการและการช่วยเหลือ

๑. งบประมาณสำหรับการจัดจ้างบุคลากร
๒. งบประมาณสำหรับการพัฒนาระบบสาธารณูปโภค เช่น ระบบน้ำ ระบบไฟส่องสว่าง